

MINI RAFFRESCATORE D'ARIA ORIENTABILE	IT
ADJUSTABLE MINI TABLE AIR COOLER	EN
SCHWENKBARER MINI-LUFTKÜHLER	DE
MINI RAFRAÎCHISSEUR D'AIR ORIENTABLE	FR
MINI ENFRIADOR DE AIRE ORIENTABLE	ES
POMIČNI MINI RASHLAĐIVAČ ZRAKA	HR
NASTAVLJIV MINI HLADILNIK ZRAKA	SL
ΡΥΘΜΙΖΟΜΕΝΟ ΜΙΝΙ ΨΥΚΤΙΚΟ ΑΕΡΑ	GR
MINI RĂCITOR DE AER REGLABIL	RO
NASTAVITELNÝ MINI OCHLAZOVAČ VZDUCHU	CZ
REGULĒJAMS MINI GAISA DZESĒTĀJS	LV
REGULIUOJAMAS MINI ORO VĒSINTUVAS	LT
REGULEERITAV MINI ÖHUJAHUTI	EE
VERSTELBARE MINI-LUCHTKOELER	NL
РЕГУЛИРУЕМ МИНИ ОХЛАДИТЕЛ ЗА ВЪЗДУХ	BG
PODESIVI MINI RASHLAĐIVAČ VAZDUHA	RS
ÁLLÍTHATÓ MINI LÉGKONDITIONÁLÓ	HU

For further information and/or for instructions for use in other languages, please visit: beper.com



IT - MANUALE DI ISTRUZIONI (scansiona il QR CODE)
EN - USE INSTRUCTIONS (scan the QR CODE)
DE - BETRIEBSANLEITUNG (Scannen Sie den QR-CODE)
FR - MANUEL D'INSTRUCTIONS (scannez le QR CODE)
ES - MANUAL DE INSTRUCCIONES (escanea el CÓDIGO QR)
HR - PRIRUČNIK ZA UPORABU (skenirajte QR KOD)
SL - NAVODILA ZA UPORABO (skenirajte QR CODE)
GR - ΕΓΧΕΙΡΙΔΙΟ ΟΔΗΓΙΩΝ (σαρώστε το QR CODE)
RO - MANUAL DE INSTRUCȚIUNI (scanează CODUL QR)
CZ - POKYNY PRO BEZPEČNOST A POUŽITÍ (naskenujte QR KÓD)
LV - LIETOŠANAS INSTRUKCIJA (skenējiet QR KODU)
LT - NAUDOJIMO INSTRUKCIJA (nuskaitykite QR KODĄ)
EE - KASUTUSJUHEND (skannige QR-KOOD)
NL - HANDLEIDING (scan de QR CODE)
BG - РЪКОВОДСТВО ЗА УПОТРЕБА (сканирайте QR KODA)
RS - UPUTSTVO ZA UPOTREBU (скенирајте КР КОД)
HU - HASZNÁLATI ÚTMUTATÓ (QR-KÓD beolvasása)

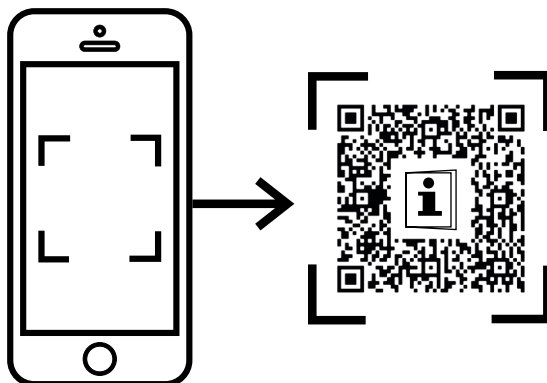


Fig.A

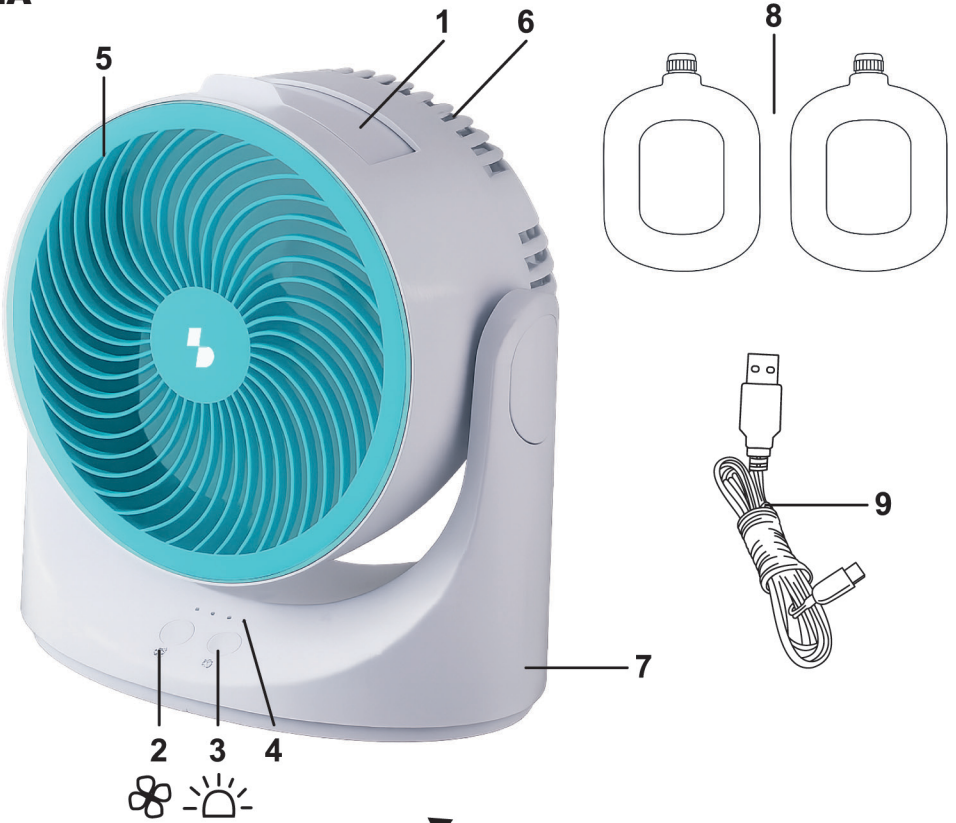
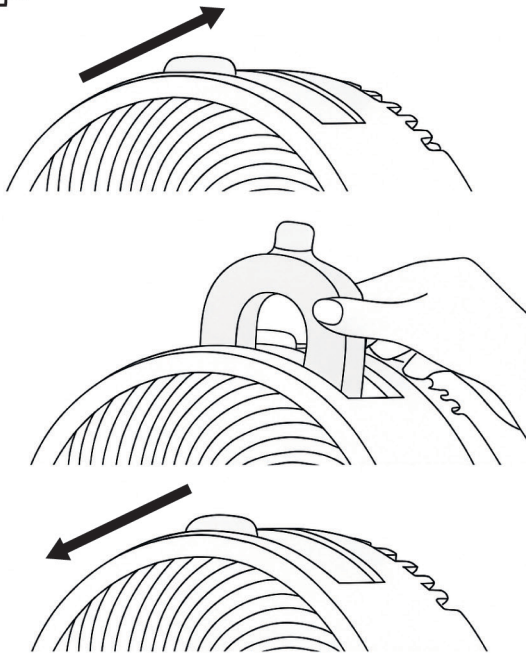


Fig.B



Avvertenze generali

Leggere queste istruzioni prima di usare l'apparecchio.

Prima e durante l'uso dell'apparecchio è necessario seguire alcune precauzioni elementari.

Dopo aver tolto l'imballaggio assicurarsi dell'integrità dell'apparecchio. In caso di dubbio non utilizzare l'apparecchio e rivolgersi a personale professionalmente qualificato. Gli elementi dell'imballaggio (sacchetti di plastica, polistirolo, ecc.) non devono essere lasciati alla portata dei bambini, in quanto potenziali fonti di pericolo.

Assicurarsi sempre che la tensione di rete elettrica sia uguale a quella indicata nell'etichetta dati tecnici e che l'impianto sia compatibile con la potenza dell'apparecchio.

Non tirare mai il cavo per scollegarlo dalla presa di corrente elettrica.

Assicurarsi che il cavo non sia in contatto con superfici calde o taglienti.

Non collegare l'apparecchio alla presa elettrica per la ricarica della batteria se il cavo risultasse danneggiato.

Se il cavo di ricarica dell'apparecchio è danneggiato, esso deve essere sostituito dal Costruttore o dal suo Servizio Assistenza Tecnica o comunque da una persona con qualifica simile, in modo da prevenire ogni rischio.

Collegare l'apparecchio esclusivamente ad una presa di corrente elettrica alternata.

In generale è sconsigliabile l'uso di adattatori, prese multiple e/o prolunghe. Qualora il loro uso si rendesse indispensabile è necessario utilizzare solamente adattatori e prolunghe conformi alle vigenti norme di sicurezza.

Questo apparecchio dovrà essere destinato solo all'uso per il quale è stato espressamente concepito. Ogni altro uso è da considerarsi improprio e quindi pericoloso, nonché far decadere la garanzia. Il costruttore non può essere considerato responsabile per eventuali danni derivati da usi impropri, erronei ed irragionevoli.

Per evitare surriscaldamenti pericolosi si raccomanda di svolgere in tutta la sua lunghezza il cavo di alimentazione e di staccare la spina dalla rete di alimentazione elettrica quando l'apparecchio non è utilizzato.

Prima di effettuare qualsiasi operazione di pulizia o di manutenzione, disinserire l'apparecchio dalla rete di alimentazione elettrica.

Non immergere mai l'apparecchio in acqua o in altri liquidi.

Non tenere l'apparecchio vicino a fonti di calore (es. termosifone). Questo apparecchio non deve essere utilizzato da persone (compresi i bambini) con capacità fisiche, sensoriali o mentali ridotte; da persone che manchino di esperienza e conoscenza dell'apparecchio, a meno che siano attentamente sorvegliate o ben istruite relativamente all'utilizzo dell'apparecchio stesso da parte di una persona responsabile della loro sicurezza.

Assicurarsi che i bambini non giochino con l'apparecchio.

Allorché si decida di smaltire come rifiuto questo apparecchio, si raccomanda di renderlo inoperante.

Si raccomanda inoltre di rendere innocue quelle parti dell'apparecchio suscettibili di costituire un pericolo. Questo apparecchio non deve essere utilizzato dai bambini. Tenere l'apparecchio ed il suo cavo fuori dalla portata dei bambini.

Alcune avvertenze

Posizionare il prodotto su di una superficie piana, stabile e possibilmente rialzata da terra.

Versare l'acqua nei due contenitori di ghiaccio e metterli nel frigorifero fino a quando l'acqua diventa ghiaccio.

Per garantire una maggior durata del prodotto e preservarne le sue caratteristiche si consiglia di usare acqua distillata.

Fare molta attenzione che corpi estranei non vengano inseriti nelle griglie.

Non posizionare oggetti sopra il prodotto.

Non coprire il prodotto quando è in funzione.

Non ostruire le griglie durante il funzionamento.

Non capovolgere il prodotto.

Non immergere il prodotto in acqua o altri liquidi.

Non posizionare il prodotto vicino a fonti di calore o oggetti infiammabili.

Non inserire nel serbatoio olii profumati e/o essenze.

Non lasciare li contenitori di ghiaccio nel serbatoio se non si intende usare il prodotto per qualche periodo, onde evitare la formazione di cattivi odori e/o muffe.

Non esporre questo apparecchio a pioggia o umidità.

Descrizione prodotto Fig. A

1. Alloggiamento per il contenitore di ghiaccio
2. Pulsante selezione velocità
3. Pulsante selezione luce
4. Pannello con indicatori luminosi
5. Griglia frontale
6. Griglia posteriore
7. Presa di alimentazione USB (type C)
8. Contenitore per ghiaccio (x2)
9. Cavo USB (type C)

⚠ Attenzione: non superare il livello massimo indicato sul contenitore refrigerante durante il riempimento.

Un riempimento oltre il limite può impedire il corretto inserimento del contenitore dopo il congelamento, poiché l'acqua aumenta di volume durante la solidificazione.

Utilizzo

Dopo aver posizionato il prodotto su una superficie piana e stabile, aprire lo scomparto per i contenitori di ghiaccio ed inserire un contenitore di ghiaccio già congelato (Fig. B). L'utilizzo dei contenitori per ghiaccio è facoltativo, si può utilizzare il ventilatore anche senza.

Collegare il prodotto ad una sorgente di alimentazione USB utilizzando il cavo fornito.

Il pannello con indicatori luminosi si illuminerà.

Premere il pulsante selezione velocità (Fig. A punto 2) per avviare la funzione ventilazione ed impostare la velocità desiderata premendo l'apposito pulsante. È possibile scegliere tra tre tipi di velocità (bassa, media, alta). Il pannello con indicatori luminosi indicherà la velocità selezionata.

Premere il pulsante selezione luce (Fig. A punto 3) per far funzionare il prodotto anche con la luce ed eventualmente scegliere tra 7 colorazioni diverse utilizzando il pulsante apposito. È possibile scegliere un colore fisso tra quelli proposti oppure la modalità ciclo di colori tenendo premuto il pulsante selezione luce.

Al termine premere il pulsante di accensione per spegnere il prodotto.

Scollegare il prodotto dalla porta USB quando non è in uso o viene lasciato incustodito.

⚠ Attenzione: la luce può essere accesa solo quando il ventilatore è in funzione. Non appena il ventilatore viene spento, anche la luce si spegne.

⚠ Attenzione: spegnere l'apparecchio e svuotare l'acqua residua nei contenitori del ghiaccio quando il ventilatore non è in funzione.

Pulizia e manutenzione

Assicurarsi che il prodotto sia spento e scollegato dal cavo di alimentazione prima di eseguire qualsiasi operazione di pulizia e/o manutenzione.

Pulire il prodotto con un panno morbido leggermente umido.

Per mantenere inalterate nel tempo le prestazioni del prodotto si consiglia riporre il prodotto nella sua confezione originale oppure coprirlo per proteggerlo dalla polvere e conservarlo in un luogo asciutto.

Dati tecnici

Input: DC 5V, 2A – USB

Potenza: 10W

In un'ottica di miglioramento continuo, Beper si riserva la facoltà di apportare modifiche e migliorie al prodotto in oggetto senza previo preavviso.



Il simbolo del cestino barrato riportato sull'apparecchio indica che il prodotto, alla fine della propria vita utile, dovendo essere trattato separatamente dai rifiuti domestici, deve essere conferito in un centro di raccolta differenziata per apparecchiature elettriche ed elettroniche oppure riconsegnato al rivenditore al momento dell'acquisto di una nuova apparecchiatura equivalente.

L'adeguata raccolta differenziata per l'avvio successivo dell'apparecchio al riciclaggio, al trattamento e allo smaltimento ambientalmente compatibile contribuisce ad evitare possibili effetti negativi sull'ambiente e sulla salute e favorisce il recupero dei materiali di cui è composto.

L'utente è responsabile del conferimento dell'apparecchio a fine vita alle appropriate strutture di raccolta. Per informazioni più dettagliate inerenti i sistemi di raccolta disponibili, rivolgersi al servizio locale di smaltimento rifiuti, o al negozio dove è stato effettuato l'acquisto.

Chiunque abbandona o cestina questo apparecchio e non lo riporta in un centro di raccolta differenziata per rifiuti elettrici-elettronici è punito con la sanzione amministrativa pecuniaria prevista dalla normativa vigente in materia di smaltimento abusivo di rifiuti

CERTIFICATO DI GARANZIA

La garanzia di applicazione è valida 24 mesi dalla data di acquisto per difetti di materiale o di fabbricazione.

La garanzia è valida unicamente presentando il certificato di garanzia e il documento di acquisto (scontrino fiscale) che certifichi la data di acquisto e il nome del modello dell'apparecchio acquistato.

Se l'apparecchio dovesse richiedere assistenza tecnica rivolgersi al venditore o presso la nostra sede. Questo per conservare inalterata l'efficienza del vostro apparecchio e per NON invalidare la garanzia. Eventuali manomissioni dell'apparecchio da parte di personale non autorizzato invalideranno automaticamente la garanzia.

CONDIZIONI DI GARANZIA

Se ci sono guasti a causa di difetti di materiale e/o fabbricazione durante il periodo di garanzia, garantiamo la riparazione del prodotto gratuitamente.

Non sono coperte dalla garanzia tutte le parti che dovessero risultare difettose a causa di:

- a. Danni da trasporto o da cadute accidentali,
- b. Errata installazione o inadeguatezza impianto elettrico,
- c. Riparazioni o modifiche operate da personale non autorizzato,
- d. Mancata o non corretta manutenzione e pulizia,
- e. Prodotto e/o parti di prodotto soggette a usura e/o consumabili (es.: lampade, batterie, lame)
- f. Mancata osservanza delle istruzioni per il funzionamento dell'apparecchio, negligenza o trascuratezza nell'uso.

L'elenco di cui sopra è a titolo meramente esemplificativo e non esaustivo, in quanto la presente garanzia è comunque esclusa per tutte quelle circostanze che non possono farsi risalire a difetti di fabbricazione dell'apparecchio.

La garanzia è inoltre esclusa in tutti i casi di uso improprio dell'apparecchio ed in caso di uso professionale.

Beper Srl declina ogni responsabilità per eventuali danni che possano direttamente o indirettamente derivare a persone, cose ed animali domestici in conseguenza della mancata osservanza di tutte le prescrizioni indicate nell'apposito "Libretto Istruzioni ed avvertenze" in tema di installazione, uso e manutenzione dell'apparecchio.

Per assistenza e/o informazioni tecniche scrivere a: assistenza@beper.com

General warnings

Read the following instructions before using the appliance.

Before and during use of the appliance, some basic precautions must be followed.

After removing all packaging materials, check the integrity of the appliance. In case of any doubt do not use the appliance and contact professionally qualified personnel. Packaging materials (plastic bags, styrofoam, etc.) must always be kept out of the reach of children, as potential cause of risk.

Always make sure that the mains voltage equals to the voltage indicated on the technical data label and that the electrical system is compatible with the power of the appliance.

Never unplug the appliance from the socket by pulling the power cord. Make sure the cable never gets in contact with hot or sharp surfaces. Do not connect the appliance to the outlet to charge the battery in case the charging cord is damaged.

If the charging cord is damaged, it must be replaced by the manufacturer or by its Technical After Sales service or by a qualified person, in order to avoid any potential risk.

Only connect the appliance to an AC power outlet.

It is generally not advisable to use adapters, multiple sockets and/or cord extensions.

When their use is necessary only use adapter and cord extensions compliant with the applicable safety regulations.

This appliance must only be used for the operation for which it was expressly designed. Any other use is to be considered incorrect and thus dangerous, causing the expiration of warranty. The manufacturer cannot be held responsible for any damage caused by incorrect, improper and unreasonable use.

To avoid dangerous overheating completely unwind the power cord and unplug the socket from the power outlet when the appliance is not in use.

Before carrying out any cleaning or maintenance operation, unplug the socket from the power outlet.

Do not immerse the appliance in water or other liquids.

Keep the appliance away from heating sources (e.g. radiator).

This appliance must not be used by persons (including children) with limited physical, sensory or mental capabilities, by persons that lack experience and knowledge of the appliance, unless they are closely watched or well instructed by a person responsible for their safety regarding the use of the appliance.

Children must not play with the appliance.

When the appliance must be disposed of, it is recommended to make it inoperative.

It is also recommended to render harmless those parts of the appliance likely to constitute a danger. This appliance must not be used by children. Keep the appliance and its cable away from children.

Some Warnings

Place the product on a flat, stable surface, preferably raised off the ground.

Pour water into the two ice containers and place them in the freezer until the water turns into ice.

To ensure longer product life and preserve its characteristics, it is recommended to use distilled water.

Be very careful not to insert foreign objects into the grilles.

Do not place objects on top of the product.

Do not cover the product while it is operating.

Do not block the grilles during operation.

Do not turn the product upside down.

Do not immerse the product in water or other liquids.

Do not place the product near heat sources or flammable objects.

Do not pour scented oils and/or essences into the water tank.

Do not leave the ice containers inside the tank if you do not intend to use the product for some time, to prevent bad odors and/or mold from forming.

Do not expose this appliance to rain or moisture.

Product Description - Fig. A

1. Ice container housing
2. Speed selection button
3. Light selection button
4. Panel with indicator lights
5. Front grille
6. Rear grille
7. USB power socket (Type-C)
8. Ice container (x2)
9. USB cable (Type-C)

⚠ Warning: Do not exceed the maximum level indicated on the cooling container when filling. Overfilling may prevent proper insertion of the container after freezing, as water expands when it solidifies.

Use

After placing the product on a flat and stable surface, open the compartment for the ice containers and insert a pre-frozen ice container (Fig. B). The use of the ice containers is optional; the fan can also operate without them. Connect the product to a USB power source using the supplied cable.

The panel with indicator lights will turn on.

Press the speed selection button (Fig. A, point 2) to start the fan function and set the desired speed by pressing the button again. You can choose between three speed levels (low, medium, high). The indicator panel will display the selected speed.

Press the light selection button (Fig. A, point 3) to operate the product with the light on, and optionally select one of seven available colors using the same button. You can choose a fixed color or activate the color-cycle mode by holding down the light selection button.

When finished, press the power button to turn the product off.

Disconnect the product from the USB port when not in use or when left unattended.

⚠ Warning: The light can only be turned on when the fan is operating. As soon as the fan is turned off, the light will also turn off.

⚠ Warning: Turn off the appliance and empty any remaining water from the ice containers when the fan is not in use.

Cleaning and Maintenance

Ensure that the product is turned off and disconnected from the power cable before performing any cleaning and/or maintenance.

Clean the product with a soft, slightly damp cloth.

To maintain the product's performance over time, it is recommended to store it in its original packaging or cover it to protect it from dust, and keep it in a dry place.

Technical Data

Input: DC 5V, 2A – USB

Power: 10W

In the context of continuous improvement, Beper reserves the right to make changes or improvements to the product without prior notice.



The European directive 2011/65/EU on Waste Electrical and Electronic Equipment (WEEE), requires that old household electrical appliances must not be disposed of in the normal unsorted municipal waste stream. Old appliances must be collected separately in order to optimize the recovery and recycling of the materials they contain, and reduce the impact on human health and the environment.

The crossed out "wheeled bin" symbol on the product reminds you of your obligation, that when you dispose of the appliance, it must be separately collected.

GUARANTEE CERTIFICATE

This appliance has been checked in the factory. From the date of original purchase a 24 month guarantee applies to material and production defects. The purchase receipt and the guarantee certificate must be submitted together in case of claim to guarantee.

The guarantee is valid only with a guaranty certificate and proof of purchase (fiscal receipt) indicating the date of purchase and the model of the appliance

For any technical assistance, please contact directly the seller or our head office in order to preserve the appliance's efficiency and NOT TO void the guarantee. Any intervention on this appliance by non-authorized persons will automatically void the guarantee.

GUARANTEE CONDITIONS

If the appliance shows defects as a result of faulty material and/or production during the period of guarantee, we guarantee repair free of charge on condition that:

- The appliance has been used properly and for the purpose for which it has been intended.
- The appliance has not been tampered with, otherwise it is not maintainable.
- The purchase receipt shall be presented.
- The appliance showing a fair wear and tear shall not be covered by this guarantee.

Therefore, any part that could be accidentally broken or having visible signs of use in consumable products (such as lamps, batteries, heating elements...) the aesthetic parts are excluded from the guarantee, and any defect whatsoever resulting from non-respect of the rules for use, negligence in usage and/or maintenance of the appliance, carelessness, wrong or improper installation, damage during transport and any other damage not attributable the supplier.

For every defect that could not be repaired within the guarantee period, the appliance will be replaced free of charge.

In any case, if the part to be replaced for defect, breakage or malfunction is an accessory and/or a detachable part of the product, Beper reserves the right to replace only the very part in question and not the entire product

Contact your distributor in your country or after sales department Beper.

E-mail assistenza@beper.com which will forward your enquiries to your distributor.

Allgemeine Warnungen

Lesen Sie die folgenden Anweisungen, bevor Sie das Gerät verwenden.

Vor und während der Verwendung des Geräts sollten einige grundlegende Vorsichtsmaßnahmen beachtet werden.

Überprüfen Sie nach dem Entfernen aller Verpackungsmaterialien die Unversehrtheit des Geräts. Verwenden Sie das Gerät im Zweifelsfall nicht und wenden Sie sich an fachlich qualifiziertes Personal. Verpackungsmaterialien (Plastiktüten, Styropor etc.) sind als potentielle Gefahrenquelle stets außerhalb der Reichweite von Kindern aufzubewahren.

Stellen Sie immer sicher, dass die Netzspannung mit der auf dem Etikett mit den technischen Daten angegebenen Spannung übereinstimmt und dass die elektrische Anlage mit der Leistung des Geräts kompatibel ist. Trennen Sie das Gerät niemals von der Steckdose, indem Sie am Netzkabel ziehen. Achten Sie darauf, dass das Kabel niemals mit heißen oder scharfen Oberflächen in Berührung kommt. Verwenden Sie das Gerät nicht, wenn das Netzkabel beschädigt ist.

Wenn das Netzkabel beschädigt ist, muss es vom Hersteller oder seinem technischen Kundendienst oder von einer qualifizierten Person ersetzt werden, um jegliches Risiko zu vermeiden. Schließen Sie das Gerät nur an eine Netzsteckdose an. Es wird im Allgemeinen nicht empfohlen, Adapter, Steckdosenleisten und/oder Verlängerungskabel zu verwenden.

Wenn ihre Verwendung erforderlich ist, verwenden Sie nur Adapter und Verlängerungskabel, die den aktuellen Sicherheitsstandards entsprechen. Dieses Gerät darf nur für den Betrieb verwendet werden, für den es ausdrücklich konzipiert wurde. Jede andere Verwendung ist als nicht bestimmungsgemäß und damit gefährlich anzusehen und führt zum Erlöschen der Gewährleistung. Der Hersteller haftet nicht für Schäden, die durch falschen, unsachgemäßen und unvernünftigen Gebrauch entstehen.

Um eine gefährliche Überhitzung zu vermeiden, wickeln Sie das Netzkabel vollständig ab und ziehen Sie den Netzstecker, wenn es nicht verwendet wird.

Ziehen Sie vor der Durchführung von Reinigungs- oder Wartungsarbeiten den Stecker aus der Steckdose.

Tauchen Sie das Gerät nicht in Wasser oder andere Flüssigkeiten.

Halten Sie das Gerät von Wärmequellen (z. B. Heizkörper) fern. Dieses Gerät sollte nicht von Personen (einschließlich Kindern) mit eingeschränkten körperlichen, sensorischen oder geistigen Fähigkeiten oder mangels Erfahrung und Kenntnis des Geräts verwendet werden, es sei denn, sie werden von einer für ihre Sicherheit verantwortlichen Person in Bezug auf die Verwendung des Geräts genau beaufsichtigt oder angewiesen. Kinder sollten nicht mit dem Gerät spielen. Wenn das Gerät entsorgt werden muss, wird empfohlen, es außer Betrieb zu setzen.

Es wird auch empfohlen, die Geräteteile, die eine Gefahr darstellen könnten, unschädlich zu machen.

Dieses Gerät sollte nicht von Kindern verwendet werden. Kinder sollten nicht mit dem Gerät spielen. Bewahren Sie das Gerät und sein Kabel außerhalb der Reichweite von Kindern unter 8 Jahren auf.

Dieses Gerät kann von Kindern ab 8 Jahren und von Personen mit eingeschränkten körperlichen, sensorischen oder geistigen Fähigkeiten oder von Personen ohne Erfahrung und Wissen über das Gerät verwendet werden, sofern sie eine vollständige Anleitung zur sicheren Verwendung des Geräts erhalten haben und sofern sie die damit verbundenen Risiken verstehen.

Warnhinweise

Stellen Sie das Produkt auf eine ebene, stabile Fläche, vorzugsweise erhöht.

Füllen Sie Wasser in die beiden Eisbehälter und stellen Sie diese in den Gefrierschrank, bis das Wasser gefroren ist.

Um die Lebensdauer des Produkts zu verlängern und seine Eigenschaften zu erhalten, wird die Verwendung von destilliertem Wasser empfohlen.

Achten Sie unbedingt darauf, keine Fremdkörper in die Lüftungsgitter einzuführen.

Stellen Sie keine Gegenstände auf das Produkt.

Decken Sie das Produkt während des Betriebs nicht ab.

Blockieren Sie die Lüftungsgitter während des Betriebs nicht.

Stellen Sie das Produkt nicht auf den Kopf.

Tauchen Sie das Produkt nicht in Wasser oder andere Flüssigkeiten.

Stellen Sie das Produkt nicht in die Nähe von Wärmequellen oder brennbaren Gegenständen.

Gießen Sie keine Duftöle oder -essenzen in den Wassertank.

Lassen Sie die Eisbehälter nicht im Tank, wenn Sie das Produkt längere Zeit nicht benutzen, um unangenehme Gerüche und/oder Schimmelbildung zu vermeiden.

Setzen Sie das Gerät weder Regen noch Feuchtigkeit aus.

Produktbeschreibung – Abb. A

1. Eisbehältergehäuse
2. Geschwindigkeitswahltaste
3. Lichtwahltaste
4. Bedienfeld mit Kontrollleuchten
5. Frontgitter
6. Rückgitter
7. USB-Anschluss (Typ C)
8. Eisbehälter (x2)
9. USB-Kabel (Typ C)

⚠ Warnung: Befüllen Sie den Kühlbehälter nicht über die auf dem Kühlbehälter angegebene maximale Füllmenge hinaus. Überfüllung kann das korrekte Einsetzen des Behälters nach dem Einfrieren verhindern, da sich Wasser beim Gefrieren ausdehnt.

Anwendung

Stellen Sie das Produkt auf eine ebene und stabile Fläche. Öffnen Sie das Fach für die Eisbehälter und setzen Sie einen vorgefrorenen Eisbehälter ein (Abb. B). Die Verwendung der Eisbehälter ist optional; der Ventilator kann auch ohne sie betrieben werden. Schließen Sie das Produkt mit dem mitgelieferten Kabel an eine USB-Stromquelle an. Das Bedienfeld mit den Kontrollleuchten schaltet sich ein. Drücken Sie die Geschwindigkeitswahltaste (Abb. A, Punkt 2), um die Ventilatorfunktion zu starten. Stellen Sie die gewünschte Geschwindigkeit durch erneutes Drücken der Taste ein. Sie können zwischen drei Geschwindigkeitsstufen (niedrig, mittel, hoch) wählen. Das Bedienfeld zeigt die gewählte Geschwindigkeit an. Drücken Sie die Lichtauswahltaste (Abb. A, Punkt 3), um das Gerät mit eingeschaltetem Licht zu betreiben. Optional können Sie mit derselben Taste eine von sieben verfügbaren Farben auswählen. Sie können eine feste Farbe einstellen oder den Farbwechselmodus aktivieren, indem Sie die Lichtauswahltaste gedrückt halten. Drücken Sie nach Gebrauch den Netzschalter, um das Gerät auszuschalten.

Trennen Sie das Gerät vom USB-Anschluss, wenn es nicht verwendet oder unbeaufsichtigt gelassen wird.

⚠ Warnung: Das Licht kann nur eingeschaltet werden, wenn der Ventilator läuft. Sobald der Ventilator ausgeschaltet wird, erlischt auch das Licht.

⚠ Warnung: Schalten Sie das Gerät aus und leeren Sie die Eisbehälter, wenn der Ventilator nicht in Betrieb ist.

Reinigung und Wartung: Stellen Sie sicher, dass das Gerät ausgeschaltet und vom Stromnetz getrennt ist, bevor Sie Reinigungs- oder Wartungsarbeiten durchführen. Reinigen Sie das Gerät mit einem weichen, leicht feuchten Tuch.

Um die Leistungsfähigkeit des Produkts langfristig zu erhalten, empfiehlt es sich, es in der Originalverpackung aufzubewahren oder zum Schutz vor Staub abzudecken und an einem trockenen Ort zu lagern.

Technische Daten

Eingang: DC 5 V, 2 A – USB

Leistung: 10 W

In Hinblick auf eine Verbesserungsperspektive behält sich Beper das Recht vor, das betreffende Produkt ohne Voranmeldung zu ändern bzw. umzubauen.



Die WEEE-Richtlinie (von engl.: Waste Electrical and Electronic Equipment; deutsch: (Elektro- und Elektronikgeräte-Abfall) ist die EG-Richtlinie 2011/65/EU zur Reduktion der zunehmenden Menge an Elektronikschrott aus nicht mehr benutzten Elektro- und Elektronikgeräten. Ziel ist das Vermeiden, Verringern sowie umweltverträgliche Entsorgen der zunehmenden Mengen an Elektronikschrott durch eine erweiterte Herstellerverantwortung.

Ihr Gerät enthält wertvolle Rohstoffe, die wieder verwertet werden können.

Bringen Sie das Gerät zur Entsorgung zu einer Sammelstelle Ihrer Stadt oder Gemeinde.

Elektro- und Elektronikgeräte mit folgender Kennzeichnung versehen und dürfen nicht mehr über Restmüll, sondern nur noch über die öffentlichen Entsorgungsträger und anschließende Rückgabe an die Hersteller und Importeure entsorgt werden.

GARANTIESCHEIN

Die Gewährleistung gilt 24 Monate ab Kaufdatum für Material- und Herstellungsfehler.

Die Garantie gilt nur wenn der Garantieschein vom Kaufbeleg (Quittung), mit Kaufdatum und Name des gekauften Gerätemodells, begleitet wird.

Sollte das Gerät einmal technische Unterstützung benötigen, wenden Sie sich bitte an dem Verkäufer oder an unserem Firmensitz. Dies um die Effizienz des Gerätes aufrechtzuerhalten und damit die Garantie NICHT erlischt. Bei eventuellen Beschädigungen des Gerätes durch nicht autorisierte Personen, erlischt die Garantie automatisch.

GARANTIEBEDINGUNGEN

Sollte es zu Funktionsstörungen aufgrund von Fehlern in Material und / oder Verarbeitung während der Garantiezeit kommen, garantieren wir die Reparatur des Produkts kostenlos.

Alle Teile die nicht durch Garantie gedeckt sind, sind die, die sich als defekt erweisen aufgrund von:

- a. Transportschäden oder Stürze,
- b. Falscher Installation oder ungeeigneter elektrischer Anlage,
- c. Reparaturen oder Änderungen durch nicht autorisierte Personen,
- d. Fehlender oder falscher Wartung und Reinigung,
- e. Produkt und / oder Teile des Produkts, die dem Verschleiß unterliegen und / oder Verbrauchsmaterial (z. B.: Lampen, Batterien, Klingen) darstellen
- f. Nicht befolgen der Gebrauchsanweisungen des Gerätes, Fahrlässigkeit oder unvorsichtigem Gebrauch.

Die obige Liste ist beispielhaft und nicht erschöpfend, da diese Garantie für all jene Situationen ausgeschlossen ist, den keinem Produktionsfehler zuzuweisen sind.

Die Garantie ist auch in allen Fällen von missbräuchlichen Verwendung des Gerätes und im Falle vom beruflichen Einsatz ausgeschlossen.

Beper Srl übernimmt keine Verantwortung für Schäden, die direkt oder indirekt Personen, Gegenstände und Haustieren betreffen könnten, als Folge der Nicht-Einhaltung aller in der Broschüre „Gebrauchsanweisungen und Warnungen“ enthaltenen Anweisungen in Bezug auf Installation, Bedienung und Wartung.

Treten sie bitte in verbindung mit ihren händler in ihrem land oder post sales abteilung von fa. Beper.

E-mail assistenza@beper.com die ihren händler nennen wird

Avertissements généraux

Lisez les instructions suivantes avant d'utiliser l'appareil.

Avant et pendant l'utilisation de l'appareil, quelques précautions de base doivent être respectées.

Après avoir retiré tous les matériaux d'emballage, vérifiez l'intégrité de l'appareil. En cas de doute, n'utilisez pas l'appareil et contactez un personnel professionnellement qualifié. Les matériaux d'emballage (sacs en plastique, styromousse, etc.) doivent toujours être tenus hors de la portée des enfants, en tant que cause potentielle de risque.

Assurez-vous toujours que la tension du secteur est égale à la tension indiquée sur l'étiquette des données techniques et que le système électrique est compatible avec la puissance de l'appareil. Ne débranchez jamais l'appareil de la prise en tirant sur le cordon d'alimentation.

Assurez-vous que le câble n'entre jamais en contact avec des surfaces chaudes ou coupantes.

N'utilisez pas l'appareil si le cordon d'alimentation est endommagé. Si le cordon d'alimentation est endommagé, il doit être remplacé par le fabricant ou par son Service Après Vente Technique ou par une personne qualifiée, afin d'éviter tout risque potentiel.

Branchez l'appareil uniquement sur une prise secteur.

Il est généralement déconseillé d'utiliser des adaptateurs, des multiprises et/ou des rallonges de cordon.

Lorsque leur utilisation est nécessaire, n'utilisez que des adaptateurs et des rallonges conformes aux normes de sécurité en vigueur.

Cet appareil ne doit être utilisé que pour l'opération pour laquelle il a été expressément conçu. Toute autre utilisation doit être considérée comme incorrecte et donc dangereuse, entraînant l'expiration de la garantie. Le fabricant ne peut être tenu responsable de tout dommage causé par une utilisation incorrecte, inappropriée et déraisonnable.

Pour éviter une surchauffe dangereuse, déroulez complètement le cordon d'alimentation et débranchez la prise de la prise de courant lorsque l'appareil n'est pas utilisé.

Avant d'effectuer toute opération de nettoyage ou d'entretien, débranchez la prise de la prise de courant.

Ne plongez pas l'appareil dans l'eau ou d'autres liquides.

Éloignez l'appareil des sources de chaleur (par ex. radiateur). Cet appareil ne doit pas être utilisé par des personnes (y compris des enfants) ayant des capacités physiques, sensorielles ou mentales limitées, par des personnes manquant d'expérience et de connaissance de l'appareil, à moins qu'elles ne soient étroitement surveillées ou bien instruites par une personne responsable de leur sécurité concernant l'utilisation de l'appareil. Les enfants ne doivent pas jouer avec l'appareil. Lorsque l'appareil doit être éliminé, il est recommandé de le rendre inopérant.

Il est également recommandé de rendre inoffensives les parties de l'appareil susceptibles de constituer un danger.

Cet appareil ne doit pas être utilisé par des enfants. Les enfants ne doivent pas jouer avec l'appareil. Gardez l'appareil et son câble hors de portée des enfants de moins de 8 ans.

Cet appareil peut être utilisé par des enfants de 8 ans ou plus et par des personnes ayant des capacités physiques, sensorielles ou mentales limitées, ou par des personnes qui manquent d'expérience et de connaissance de l'appareil, à condition qu'elles aient reçu des instructions complètes concernant l'utilisation en toute sécurité de l'appareil et à condition qu'ils comprennent les risques associés.

Avvertissements

Placez l'appareil sur une surface plane et stable, de préférence surélevée.

Versez de l'eau dans les deux bacs à glaçons et placez-les au congélateur jusqu'à ce que l'eau se transforme en glace.

Pour prolonger la durée de vie de l'appareil et préserver ses caractéristiques, il est recommandé d'utiliser de l'eau distillée.

Veillez à ne pas insérer d'objets étrangers dans les grilles.

Ne posez aucun objet sur l'appareil.

Ne couvrez pas l'appareil lorsqu'il est en marche.

Ne bloquez pas les grilles pendant le fonctionnement.

Ne retournez pas l'appareil.

N'immergez pas l'appareil dans l'eau ou tout autre liquide.

Ne placez pas l'appareil à proximité de sources de chaleur ou d'objets inflammables.

Ne versez pas d'huiles essentielles ou d'essences parfumées dans le réservoir d'eau.

Ne laissez pas les bacs à glaçons dans le réservoir si vous n'utilisez pas l'appareil pendant un certain temps, afin d'éviter les mauvaises odeurs et/ou la formation de moisissures.

N'exposez pas cet appareil à la pluie ou à l'humidité.

Description du produit - Fig. A

1. Compartiment du bac à glaçons
2. Bouton de sélection de la vitesse
3. Bouton de sélection de l'éclairage
4. Panneau avec voyants lumineux
5. Grille avant
6. Grille arrière
7. Prise d'alimentation USB (Type-C)
8. Bac à glaçons (x2)
9. Câble USB (Type-C)

⚠ Avertissement : Ne pas dépasser le niveau maximum indiqué sur le bac à glaçons lors du remplissage. Un remplissage excessif peut empêcher l'insertion correcte du bac après congélation, car l'eau se dilate en se solidifiant.

Utilisation

Placez l'appareil sur une surface plane et stable, ouvrez le compartiment des bacs à glaçons et insérez un bac à glaçons préalablement congelé (Fig. B). L'utilisation des bacs à glaçons est facultative ; le ventilateur peut également fonctionner sans.

Branchez l'appareil à une source d'alimentation USB à l'aide du câble fourni.

Le panneau avec voyants lumineux s'allume.

Appuyez sur le bouton de sélection de la vitesse (Fig. A, point 2) pour démarrer la ventilation et sélectionnez la vitesse souhaitée en appuyant de nouveau sur le bouton. Vous pouvez choisir entre trois vitesses : faible, moyenne et élevée. Le panneau indicateur affichera la vitesse sélectionnée.

Appuyez sur le bouton de sélection de la lumière (Fig. A, point 3) pour utiliser l'appareil avec la lumière allumée et, si vous le souhaitez, sélectionner l'une des sept couleurs disponibles à l'aide de ce même bouton. Vous pouvez choisir une couleur fixe ou activer le mode de changement de couleur en maintenant le bouton de sélection de la lumière enfoncé.

Une fois terminé, appuyez sur le bouton marche/arrêt pour éteindre l'appareil.

Débranchez l'appareil du port USB lorsqu'il n'est pas utilisé ou laissé sans surveillance.

⚠ Avertissement : La lumière ne peut être allumée que lorsque le ventilateur est en marche. Dès que le ventilateur est arrêté, la lumière s'éteint également.

⚠ Avertissement : Éteignez l'appareil et videz l'eau restante des bacs à glaçons lorsque le ventilateur n'est pas utilisé.

Nettoyage et entretien

Assurez-vous que l'appareil est éteint et débranché du câble d'alimentation avant toute opération de nettoyage ou d'entretien.

Nettoyez l'appareil avec un chiffon doux légèrement humide. Pour préserver les performances du produit, il est recommandé de le conserver dans son emballage d'origine ou de le couvrir pour le protéger de la poussière, et de le garder dans un endroit sec.

Caractéristiques techniques

Entrée : 5 V CC, 2 A – USB

Puissance : 10 W

Dans un soucis d'amélioration permanent Beper se réserve le droit d'apporter des modifications et améliorations au produit sans aucun préavis.



Le produit en fin de vie doit être détruit selon les normes en vigueur relatives à l'élimination des déchets et ne peut être traité comme simple déchet ménagé.

Le produit doit être détruit dans un centre d'élimination des déchets adapté ou être restitué au revendeur dans le cas d'une substitution avec un autre produit équivalent neuf.

Le fabricant prendra à sa charge les frais occasionnés pour la destruction du produit selon les termes de la loi en vigueur.

Le produit est composé de pièces non biodégradables et substances qui peuvent polluer l'environnement si détruites de façon inappropriée. Par ailleurs, certaines parties de ces matières peuvent être recyclées évitant ainsi toute pollution pour l'environnement. Il est de votre et notre devoir de préserver la santé de l'environnement. Le symbole indique que le produit répond aux normes requises par les nouvelles directives introduites en faveur de l'environnement (2011/65/EU) et que le produit doit être détruit de façon appropriée au terme du cycle de vie.

Si besoin, informez-vous auprès des autorités locales compétentes en matière d'élimination des déchets de votre commune.

Toute personne qui ne tiendra pas compte de ces règles d'élimination des déchets indiquées dans ce paragraphe en répondra selon la loi en vigueur.

CERTIFICAT DE GARANTIE

La garantie d'application est valable pour 24 mois à partir de la date d'achat pour des défauts de matériel ou de fabrication.

La garantie est valable uniquement en présentant le certificat de garantie et le document d'achat (ticket de caisse) qui certifie la date d'achat et le nom du modèle de l'appareil acheté

Si l'appareil devrait demander l'assistance technique s'adresser au vendeur ou auprès de notre siège. Ceci pour conserver inaltérée l'efficacité de votre appareil et pour NON invalider la garantie. Des éventuelles manipulations de l'appareil de la part du personnel non autorisé invalident automatiquement la garantie.

CONDITIONS DE GARANTIE

S'il y a des pannes à cause des défauts de matériel et/ou de fabrication pendant la période de garantie, nous garantissons la réparation du produit gratuitement.

Elles ne sont pas couvertes de la garantie toutes les parties qui devraient résulter défectueuses à cause de :

- Domages de transport ou de chutes accidentelles,
- Installation erronée ou inadaptation de l'installation électrique,
- Réparations ou modifications effectuées par un personnel non autorisé,
- Manque ou incorrect entretien et nettoyage,
- Produit et/ou parties du produit relevant de l'usure et/ou consommables (ex : lampes piles, lames)
- Manque d'observation des instructions pour le fonctionnement de l'appareil, négligence dans l'utilisation

La liste indiquée ci-dessus est à titre purement exemplaire et non exhaustif, car la présente garantie est donc exclue pour toutes les circonstances qui ne peuvent pas dériver des défauts de fabrication de l'appareil.

En outre la garantie est exclue dans tous les cas d'usage impropre de l'appareil et en cas d'usage professionnel. Beper S.R.L. décline chaque responsabilité pour des éventuels dommages qui peuvent directement ou indirectement dériver à des personnes, des choses et des animaux domestiques, en conséquence au non-respect de toutes les prescriptions indiquées dans le « livret des instructions et des précautions » approprié, en thème d'installation, d'utilisation et d'entretien de l'appareil.

Le service après-vente est effectué par votre revendeur ou par l'importateur/distributeur des produits Beper. Écrivez un e-mail au assistenza@beper.com pour connaître le centre service agréé Beper le plus proche de chez vous.

Advertencias generales

Lea las siguientes instrucciones antes de usar el dispositivo.

Antes y durante el uso del dispositivo, se deben observar algunas precauciones básicas.

Después de retirar todos los materiales de embalaje, verifique la integridad del dispositivo. En caso de duda, no utilice el dispositivo y póngase en contacto con personal profesionalmente cualificado. Los materiales de embalaje (bolsas de plástico, espuma de poliestireno, etc.) deben mantenerse siempre fuera del alcance de los niños, ya que son una posible causa de riesgo.

Asegúrese siempre de que el voltaje de la red sea igual al voltaje indicado en la etiqueta de datos técnicos y que el sistema eléctrico sea compatible con la potencia del aparato.

Nunca desenchufe el aparato de la toma de corriente tirando del cable de alimentación.

Asegúrese de que el cable nunca entre en contacto con superficies calientes o afiladas.

No utilice el dispositivo si el cable de alimentación está dañado.

Si el cable de alimentación está dañado, debe ser sustituido por el fabricante o por su Servicio Técnico de Asistencia Técnica o por una persona cualificada, para evitar cualquier riesgo potencial.

Conecte el dispositivo únicamente a una toma de corriente.

Por lo general, no se recomienda el uso de adaptadores, regletas y/o cables de extensión.

Cuando sea necesario su uso, utilice únicamente adaptadores y alargaderas que cumplan con las normas de seguridad vigentes.

Este dispositivo sólo debe utilizarse para la operación para la que fue expresamente diseñado. Cualquier otro uso se considerará impropio y, por lo tanto, peligroso, con la consiguiente caducidad de la garantía. El fabricante no se hace responsable de los daños causados por un uso incorrecto, impropio e irrazonable.

Para evitar un sobrecalentamiento peligroso, desenrolle completamente el cable de alimentación y desenchúfelo del tomacorriente cuando no esté en uso.

Antes de realizar cualquier operación de limpieza o mantenimiento, desconecte el enchufe de la toma de corriente.

No sumerja el dispositivo en agua u otros líquidos.

Mantenga el dispositivo alejado de fuentes de calor (por ejemplo, radiadores).

Este dispositivo no debe ser utilizado por personas (incluidos niños) con capacidades físicas, sensoriales o mentales limitadas, por personas que carezcan de experiencia y conocimiento del dispositivo, a menos que estén supervisadas de cerca o sean instruidas por una persona responsable de su seguridad con respecto al uso del dispositivo. Los niños no deben jugar con el dispositivo.

Cuando se deba desechar el dispositivo, se recomienda dejarlo inoperativo.

También se recomienda hacer inofensivas las partes del aparato que puedan constituir un peligro.

Este dispositivo no debe ser utilizado por niños. Los niños no deben jugar con el dispositivo. Mantenga el dispositivo y su cable fuera del alcance de los niños menores de 8 años.

Este dispositivo puede ser utilizado por niños de 8 años o más y por personas con capacidades físicas, sensoriales o mentales limitadas, o por personas que carecen de experiencia y conocimiento del dispositivo, siempre que hayan recibido instrucciones completas sobre el uso seguro del dispositivo. y siempre que entiendan los riesgos asociados.

Advertencias

Coloque el producto sobre una superficie plana y estable, preferiblemente elevada.

Vierta agua en los dos contenedores de hielo y colóquelos en el congelador hasta que el agua se convierta en hielo.

Para prolongar la vida útil del producto y conservar sus características, se recomienda utilizar agua destilada.

Tenga mucho cuidado de no introducir objetos extraños en las rejillas.

No coloque objetos sobre el producto.

No cubra el producto mientras esté en funcionamiento.

No bloquee las rejillas durante el funcionamiento.

No invierta el producto.

No sumerja el producto en agua ni en otros líquidos.

No coloque el producto cerca de fuentes de calor ni de objetos inflamables.

No vierta aceites aromáticos ni esencias en el depósito de agua.

No deje los contenedores de hielo dentro del depósito si no va a utilizar el producto durante un tiempo, para evitar malos olores y la formación de moho.

No exponga este aparato a la lluvia ni a la humedad.

Descripción del producto - Fig. A

1. Carcasa del depósito de hielo
2. Botón de selección de velocidad
3. Botón de selección de luz
4. Panel con indicadores luminosos
5. Rejilla frontal
6. Rejilla trasera
7. Toma de corriente USB (Tipo C)
8. Depósitos de hielo (x2)
9. Cable USB (Tipo C)

⚠ Advertencia: No exceda el nivel máximo indicado en el depósito de hielo al llenarlo. Llenarlo demasiado puede impedir la correcta inserción del depósito después de la congelación, ya que el agua se expande al solidificarse.

Uso

Después de colocar el producto sobre una superficie plana y estable, abra el compartimento de los depósitos de hielo e inserte un depósito de hielo precongelado (Fig. B). El uso de los depósitos de hielo es opcional; el ventilador también puede funcionar sin ellos.

Conecte el producto a una fuente de alimentación USB mediante el cable suministrado.

El panel con indicadores luminosos se encenderá.

Pulse el botón de selección de velocidad (Fig. A, punto 2) para iniciar el ventilador y configure la velocidad deseada pulsándolo de nuevo. Puede elegir entre tres niveles de velocidad (baja, media, alta). El panel indicador mostrará la velocidad seleccionada.

Pulse el botón de selección de luz (Fig. A, punto 3) para operar el producto con la luz encendida y, opcionalmente, seleccione uno de los siete colores disponibles con el mismo botón. Puede elegir un color fijo o activar el modo de ciclo de colores manteniendo pulsado el botón de selección de luz.

Al terminar, pulse el botón de encendido para apagar el producto.

Desconecte el producto del puerto USB cuando no lo utilice o lo deje sin supervisión.

⚠ Advertencia: La luz solo se enciende cuando el ventilador está en funcionamiento. En cuanto se apague el ventilador, la luz también se apagará.

⚠ Advertencia: Apague el aparato y vacíe el agua restante de los depósitos de hielo cuando el ventilador no esté en uso.

Limpieza y mantenimiento

Asegúrese de que el producto esté apagado y desconectado del cable de alimentación antes de realizar cualquier limpieza o mantenimiento.

Limpie el producto con un paño suave ligeramente humedecido. Para mantener el rendimiento del producto a lo largo del tiempo, se recomienda guardarlo en su embalaje original o cubrirlo para protegerlo del polvo y guardarlo en un lugar seco.

Datos técnicos

Entrada: CC 5 V, 2 A – USB

Potencia: 10 W

Con el objetivo de mejorar constantemente, Beper se reserva el derecho de aportar cambios y mejoras al producto sin previo aviso.



Al término de la vida útil del aparato, no eliminar como residuo municipal sólido mixto sino eliminarlo en un centro de recogida específico colocado en vuestra zona o entregarlo al distribuidor a la hora de comprar un nuevo aparato del mismo tipo y destinado a las mismas funciones. El distribuidor se cargará el costo de eliminación de los equipos siguiendo las normas actuales.

Este procedimiento de recogida separada de los equipos eléctricos y electrónicos se realiza con el propósito de una política del medioambiente comunitaria con objetivos de salvaguardia, defensa y mejoramiento de la calidad del medioambiente y para evitar efectos potenciales en la salud de los seres humanos debido a la presencia de dentro de estos equipos o a un uso inapropiado de los mismos o de algunas de sus partes. Está Vuestra y nuestra competencia ayudar la defensa del medioambiente.

El símbolo indica que este producto respeta la normativa europea de medioambiente (2011/65/EU) y le recuerda que todos los productos electrónicos y eléctricos deben ser objeto de recogida por separado al finalizar su ciclo de vida. Para obtener información sobre el reciclaje de este producto y dónde encontrar puntos de recogida llame las supuestas autoridades locales. Una eliminación no correcta de este producto podría conllevar sanciones.

CERTIFICADO DE GARANTÍA

La garantía es válida 24 meses a partir de la fecha de compra para todos los defectos de material o de fabricación.

La garantía es válida sólo si presenta el recibo fiscal con la fecha de compra y el nombre del modelo del aparato comprado.

Si el aparato requiere asistencia, contacte su vendedor o nuestra empresa. Eso para preservar el rendimiento de su aparato y NO invalidar la garantía. Toda manipulación del aparato por una persona no autorizada anula automáticamente la garantía.

CONDICIONES DE GARANTÍA

Si aparecen averías a causa de un defecto de material y/o fabricación durante la garantía garantizamos gratuitamente la reparación del aparato.

No se tienen en cuenta en la garantía todas las partes que sean defectuosas debidas a:

- a. Daños en el transporte o caídas accidentales.
- b. Instalación eléctrica incorrecta y no conforme.
- c. Reparaciones o modificaciones realizadas por personal no especializado.
- d. Falta o incorrectos limpieza y mantenimiento.
- e. Aparato y/o partes del aparato expuestas a deterioro y/o consumo (lámparas, pilas, cuchillas).
- f. Falta de cumplimiento de las instrucciones para el funcionamiento del aparato, negligencia en el uso.

Esta lista es simplificada y no completa ya que esta garantía se anula para todas aquellas circunstancias que no permiten remontar a defectos de fabricación del aparato.

La garantía se anula en cada caso de uso impropio del aparato y en caso de un uso profesional.

Beper Srl declina toda responsabilidad por cualquier daño que puede directamente o indirectamente resultar de personas, cosas o animales domésticos en consecuencia de la falta de cumplimiento de todas las instrucciones indicadas en este "Manual de Instrucciones y Advertencias" en términos de instalación, uso y mantenimiento del aparato.

Contacte con el distribuidor de su país o el departamento de post venta de Beper.

Envíe un e-mail a assistenza@beper.com y le enviaremos datos de su servicio técnico en su país.

Opća upozorenja

Prije uporabe uređaja pročitajte sljedeće upute.

Prije i tijekom uporabe uređaja potrebno je pridržavati se nekih osnovnih mjera opreza.

Nakon uklanjanja svih materijala za pakiranje, provjerite cjelovitost uređaja. U slučaju bilo kakve sumnje nemojte koristiti uređaj i obratite se stručno osposobljenom osoblju. Materijale za pakiranje (plastične vrećice, stiropor, itd.) uvijek treba držati izvan dohvata djece, kao potencijalnog uzroka rizika.

Uvijek provjerite je li napon mreže jednak naponu navedenom na naljepnici s tehničkim podacima i je li električni sustav kompatibilan sa snagom uređaja.

Nikada ne isključujte uređaj iz utičnice povlačenjem za kabel.

Pazite da kabel nikada ne dođe u dodir s vrućim ili oštrim površinama.

Nemojte koristiti uređaj ako je kabel za napajanje oštećen.

Ako je kabel za napajanje oštećen, mora ga zamijeniti proizvođač ili njegova tehnička služba nakon prodaje ili kvalificirana osoba, kako bi se izbjegao svaki mogući rizik.

Aparat priključite samo na utičnicu za izmjeničnu struju.

Općenito se ne preporučuje korištenje adaptera, višestrukih utičnica i/ili produžnih kabela.

Kada je njihova uporaba nužna, koristite samo adaptere i produžne kabele koji su u skladu s važećim sigurnosnim propisima.

Ovaj uređaj smije se koristiti samo za rad za koji je izričito dizajniran. Svaka druga uporaba smatra se neispravnom i stoga opasnom, uzrokujući prestanak važenja jamstva. Proizvođač se ne može smatrati odgovornim za bilo kakvu štetu nastalu nepravilnom, nepravilnom i nerazumnom uporabom.

Kako biste izbjegli opasno pregrijavanje, potpuno odmotajte kabel za napajanje i izvucite utičnicu iz utičnice kada se uređaj ne koristi. Prije izvođenja bilo kakvog postupka čišćenja ili održavanja, isključite utičnicu iz utičnice.

Nemojte uranjati uređaj u vodu ili druge tekućine.

Držite uređaj podalje od izvora topline (npr. radijatora).

Ovaj uređaj ne smiju koristiti osobe (uključujući djecu) s ograničenim fizičkim, osjetilnim ili mentalnim sposobnostima, osobe koje nemaju dovoljno iskustva i znanja o uređaju, osim ako ih osoba odgovorna za njihovu sigurnost pomno ne nadzire ili im daje upute o korištenju uređaja.

Djeca se ne smiju igrati s uređajem.

Kada se uređaj mora zbrinuti, preporuča se učiniti ga neispravnim.

Također se preporučuje da one dijelove uređaja koji bi mogli predstavljati opasnost učinite bezopasnim.

Ovaj uređaj ne smiju koristiti djeca. Djeca se ne smiju igrati s uređajem. Držite uređaj i njegov kabel dalje od djece mlađe od 8 godina.

Ovaj uređaj mogu koristiti djeca od 8 godina ili starija i osobe s ograničenim fizičkim, osjetilnim ili mentalnim sposobnostima ili osobe koje nemaju dovoljno iskustva i znanja o uređaju, pod uvjetom da su dobile potpune upute o sigurnoj uporabi uređaja. i pod uvjetom da razumiju povezane rizike.

Neka upozorenja

Postavite proizvod na ravnu, stabilnu površinu, po mogućnosti podignutu od tla.

Ulijte vodu u dvije posude za led i stavite ih u zamrzivač dok se voda ne pretvori u led.

Kako biste osigurali dulji vijek trajanja proizvoda i sačuvali njegove karakteristike, preporučuje se korištenje destilirane vode.

Budite vrlo oprezni da ne umetnete strane predmete u rešetke.

Ne stavljajte predmete na proizvod.

Ne pokrivajte proizvod dok radi.

Ne blokirajte rešetke tijekom rada.

Ne okrećite proizvod naopako.

Ne uranjajte proizvod u vodu ili druge tekućine.

Ne stavljajte proizvod u blizinu izvora topline ili zapaljivih predmeta.

Ne ulijevajte mirisna ulja i/ili esencije u spremnik za vodu.

Ne ostavljajte posude za led unutar spremnika ako ne namjeravate koristiti proizvod neko vrijeme, kako biste spriječili stvaranje neugodnih mirisa i/ili plijesni.

Ne izlažite ovaj uređaj kiši ili vlazi.

Opis proizvoda - Slika A

1. Kućište posude za led
2. Gumb za odabir brzine
3. Gumb za odabir svjetla
4. Ploča s indikatorskim svjetlima
5. Prednja rešetka
6. Stražnja rešetka
7. USB utičnica za napajanje (tip-C)
8. Posuda za led (x2)
9. USB kabel (tip-C)

⚠ Upozorenje: Prilikom punjenja nemojte prekoračiti maksimalnu razinu naznačenu na posudi za hlađenje.
Prepunjavanje može spriječiti pravilno umetanje posude nakon smrzavanja, jer se voda širi kada se stvrdne.

Upotreba

Nakon što proizvod postavite na ravnu i stabilnu površinu, otvorite odjeljak za posude za led i umetnite prethodno smrznutu posudu za led (slika B). Korištenje posuda za led nije obavezno; ventilator može raditi i bez njih.

Spojite proizvod na USB izvor napajanja pomoću isporučenog kabela.

Ploča s indikatorskim svjetlima će se uključiti.

Pritisnite gumb za odabir brzine (slika A, točka 2) za pokretanje funkcije ventilatora i ponovnim pritiskom na gumb postavite željenu brzinu. Možete birati između tri razine brzine (niska, srednja, visoka). Indikatorska ploča prikazat će odabranu brzinu.

Pritisnite gumb za odabir svjetla (slika A, točka 3) kako biste proizvod koristili s upaljenim svjetlom i opcionalno odaberite jednu od sedam dostupnih boja pomoću istog gumba. Možete odabrati fiksnu boju ili aktivirati način rada ciklusa boja držanjem pritisnutog gumba za odabir svjetla.

Kada završite, pritisnite gumb za napajanje kako biste isključili proizvod.

Isključite proizvod iz USB priključka kada ga ne koristite ili kada ga ostavljate bez nadzora.

⚠ Upozorenje: Svjetlo se može uključiti samo kada ventilator radi. Čim se ventilator isključi, isključit će se i svjetlo.

⚠ Upozorenje: Isključite uređaj i ispraznite preostalu vodu iz posuda za led kada ventilator nije u upotrebi.

Čišćenje i održavanje

Prije bilo kakvog čišćenja i/ili održavanja provjerite je li proizvod isključen i isključen iz strujnog kabela.

Proizvod čistite mekom, blago vlažnom krpom.

Kako biste održali performanse proizvoda tijekom vremena, preporučuje se da ga pohranite u originalnom pakiranju ili ga pokrijete kako biste ga zaštitili od prašine i čuvate na suhom mjestu.

Tehnički podaci

Ulaz: DC 5V, 2A – USB

Snaga: 10W

Zbog bilo kakvih razloga poboljšanja, Beper zadržava pravo izmjene ili poboljšanja proizvoda bez ikakve obavijesti.



Europska direktiva 2011/65/EU o otpadnoj električnoj i elektroničkoj opremi (WEEE) zahtijeva da se stari kućanski električni uređaji ne smiju odlagati u uobičajeni nerazvrstani gradski otpad. Stari uređaji moraju se skupljati odvojeno kako bi se optimizirala uporaba i recikliranje materijala koje sadrže i smanjio utjecaj na ljudsko zdravlje i okoliš. Simbol prekrížene kante za otpatke na proizvodu podsjeća vas na vašu obvezu da kada odlažete uređaj mora biti odvojeno prikupljen.

GARANCIJA LIST

Ovaj uređaj je provjeren u tvornici. Od datuma originalne kupnje vrijedi 24-mjesečno jamstvo za greške u materijalu i proizvodnji. Račun o kupnji i jamstveni list moraju se predati zajedno u slučaju jamstvenog zahtjeva.

Jamstvo vrijedi samo uz jamstveni list i dokaz o kupnji (fiskalni račun) na kojem je naznačen datum kupnje i model aparata

Za bilo kakvu tehničku pomoć obratite se izravno prodavaču ili našem glavnom uredu kako bi se očuvala učinkovitost uređaja i NE BILO poništiti jamstvo. Svaka intervencija na ovom uređaju od strane neovlaštenih osoba automatski će poništiti jamstvo.

UVJETI GARANCIJE

Ako uređaj pokaže nedostatke kao rezultat pogrešnog materijala i/ili proizvodnje tijekom jamstvenog razdoblja, jamčimo besplatan popravak pod uvjetom da:

- Aparat je korišten ispravno i u svrhu za koju je namijenjen.
- Aparat nije dirao, inače se ne može održavati.
- Potrebno je predočiti račun o kupnji.
- Uređaj koji pokazuje dosta istrošenost neće biti pokriven ovim jamstvom.

Dakle, bilo koji dio koji bi se mogao slučajno slomiti ili ima vidljive znakove uporabe u potrošnim proizvodima (kao što su lampe, baterije, grijači elementi...), estetski dijelovi su isključeni iz jamstva, a bilo koji kvar proizašao iz nepoštivanja pravila za korištenje, nemara u korištenju i/ili održavanju uređaja, nepažnje, pogrešne ili nepravilne instalacije, oštećenja tijekom transporta i bilo koje druge štete koja se ne može pripisati dobavljaču.

Za svaki kvar koji se ne može popraviti unutar jamstvenog roka, uređaj će biti besplatno zamijenjen.

U svakom slučaju, ako je dio koji treba zamijeniti zbog kvara, loma ili kvara dodatak i/ili odvojivi dio proizvoda, Beper zadržava pravo zamijeniti samo dotični dio, a ne cijeli proizvod

Obratite se svom distributeru u svojoj zemlji ili odjelu postprodaje.

Pošaljite e-poštu na asistenza@beper.com koja će prosljediti vaše upite vašem distributeru.

Splošna opozorila

Pred uporabo naprave preberite naslednja navodila.

Pred uporabo naprave in med njo je treba upoštevati nekaj osnovnih previdnostnih ukrepov.

Ko odstranite vse embalažne materiale, preverite celovitost aparata. V primeru kakršnega koli dvoma naprave ne uporabljajte in se obrnite na strokovno usposobljeno osebo. Embalažni materiali (plastične vrečke, stiropor itd.) morajo biti vedno shranjeni izven dosega otrok, saj lahko povzročijo nevarnost.

Vedno se prepričajte, da je omrežna napetost enaka napetosti, navedeni na nalepki s tehničnimi podatki, in da je električni sistem združljiv z močjo aparata.

Naprave nikoli ne izključite iz vtičnice tako, da potegnete za napajalni kabel. Poskrbite, da kabel nikoli ne pride v stik z vročimi ali ostrimi površinami.

Naprave ne uporabljajte, če je napajalni kabel poškodovan.

Če je napajalni kabel poškodovan, ga mora zamenjati proizvajalec ali njegova tehnična poprodajna služba ali usposobljena oseba, da bi se izognili morebitnemu tveganju.

Napravo priključite samo na vtičnico za izmenični tok.

Uporaba adapterjev, več vtičnic in/ali podaljškov kabla na splošno ni priporočljiva.

Če je njihova uporaba nujna, uporabljajte samo adapterje in podaljške kabla, ki so skladni z veljavnimi varnostnimi predpisi.

Ta aparat se sme uporabljati samo za delovanje, za katero je bil izrecno zasnovan. Vsako drugo uporabo je treba obravnavati kot nepravilno in s tem nevarno, zaradi česar preneha veljati garancija. Proizvajalec ne more biti odgovoren za morebitno škodo, nastalo zaradi nepravilne, neprimerne in nerazumne uporabe.

Da bi se izognili nevarnemu pregrevanju, popolnoma odvijte napajalni kabel in izvlecite vtičnico iz električne vtičnice, ko naprave ne uporabljate. Pred izvajanjem kakršnih koli postopkov čiščenja ali vzdrževanja izvlecite vtičnico iz električne vtičnice.

Naprave ne potaplajte v vodo ali druge tekočine.

Napravo hranite stran od virov ogrevanja (npr. radiatorja).

Tega aparata ne smejo uporabljati osebe (vključno z otroki) z omejenimi fizičnimi, senzoričnimi ali duševnimi sposobnostmi, osebe, ki nimajo izkušenj in znanja o aparatu, razen če jih oseba, odgovorna za njihovo varnost, pozorno opazuje ali jih dobro pouči o uporabi aparata.

Otroci se z napravo ne smejo igrati.

Kadar je treba aparat odstraniti, je priporočljivo, da ga onemogočite.

Prav tako je priporočljivo, da se onesposobijo tisti deli naprave, ki bi lahko predstavljali nevarnost.

Te naprave ne smejo uporabljati otroci. Otroci se z napravo ne smejo igrati. Napravo in njen kabel hranite stran od otrok, mlajših od 8 let.

Ta aparat lahko uporabljajo otroci, stari 8 let ali več, in osebe z omejenimi fizičnimi, senzoričnimi ali duševnimi sposobnostmi ali osebe, ki nimajo izkušenj in znanja o aparatu, če so jim bila dana popolna navodila za varno uporabo aparata in če razumejo s tem povezana tveganja.

Nekaj opozoril

Izdelek postavite na ravno, stabilno površino, po možnosti dvignjeno od tal.

V obe posodi za led nalijte vodo in ju postavite v zamrzovalnik, dokler se voda ne spremeni v led.

Za daljšo življenjsko dobo izdelka in ohranitev njegovih lastnosti je priporočljivo uporabljati destilirano vodo.

Pazite, da v rešetke ne vstavite tujkov.

Na izdelek ne postavljajte predmetov.

Med delovanjem izdelka ne pokrivajte.

Med delovanjem ne blokirajte rešetk.

Izdelka ne obračajte na glavo.

Izdelka ne potaplajte v vodo ali druge tekočine.

Izdelka ne postavljajte v bližino virov toplote ali vnetljivih predmetov.

V rezervoar za vodo ne vlivajte dišečih olj in/ali esenc.

Posod za led ne puščajte v rezervoarju, če izdelka nekaj časa ne nameravate uporabljati, da preprečite nastanek neprijetnih vonjav in/ali plesni.

Naprave ne izpostavljajte dežju ali vlagi.

Opis izdelka - slika A

1. Ohišje posode za led
2. Gumb za izbiro hitrosti
3. Gumb za izbiro lučke
4. Plošča z indikatorskimi lučkami
5. Sprednja rešetka
6. Zadnja rešetka
7. Vtičnica USB (tip C)
8. Posoda za led (x2)
9. Kabel USB (tip C)

⚠ Opozorilo: Pri polnjenju ne prekoračite najvišje ravni, označene na hladilni posodi. Prenapolnjenost lahko prepreči pravilno vstavljanje posode po zamrznitvi, saj se voda pri strjevanju razširi.

Uporaba

Ko izdelek postavite na ravno in stabilno površino, odprite predal za posode za led in vanj vstavite predhodno zamrznjeno posodo za led (slika B). Uporaba posod za led ni obvezna; ventilator lahko deluje tudi brez njih.

Izdelek priključite na vir napajanja USB s priloženim kablom.

Plošča z indikatorskimi lučkami se bo vklopila.

Pritisnite gumb za izbiro hitrosti (slika A, točka 2), da zaženete funkcijo ventilatorja, in s ponovnim pritiskom na gumb nastavite željeno hitrost. Izbirate lahko med tremi stopnjami hitrosti (nizka, srednja, visoka). Indikatorska plošča bo prikazala izbrano hitrost.

Pritisnite gumb za izbiro luči (slika A, točka 3), da izdelek deluje z vklopljeno lučjo, in po želji izberite eno od sedmih razpoložljivih barv z istim gumbom. Izberete lahko fiksno barvo ali aktivirate način barvnega cikla tako, da držite pritisnjen gumb za izbiro luči.

Ko končate, pritisnite gumb za vklop, da izklopite izdelek.

Izdelek izključite iz USB-vhoda, ko ga ne uporabljate ali ko ga pustite brez nadzora.

⚠ Opozorilo: Luč je mogoče vklopiti le, ko ventilator deluje. Takoj ko se ventilator izklopi, se bo izklopila tudi lučka.

⚠ Opozorilo: Ko ventilator ni v uporabi, izklopite napravo in izpraznite preostalo vodo iz posod za led.

Čiščenje in vzdrževanje

Pred čiščenjem in/ali vzdrževanjem se prepričajte, da je izdelek izklopljen in odklopljen iz napajalnega kabla.

Izdelek očistite z mehko, rahlo vlažno krpo.

Da bi izdelek ohranili dolgoročno delovanje, ga je priporočljivo shraniti v originalni embalaži ali ga pokriti, da ga zaščitite pred prahom, in ga hraniti na suhem mestu.

Tehnični podatki

Vhod: DC 5V, 2A – USB

Moč: 10W

Zaradi kakršnih koli izboljšav si Beper pridržuje pravico do spremembe ali izboljšave izdelka brez predhodnega obvestila.



Evropska direktiva 2011/65 / EU o odpadni električni in elektronski opremi (OEEO) zahteva, da starih gospodinjstskih električnih naprav ne smete odvreči v običajni nesortirani tok komunalnih odpadkov. Stare naprave je treba zbirati ločeno, da se optimizira predelava in recikliranje materialov, ki jih vsebujejo, ter zmanjša vpliv na zdravje ljudi in okolje. Prečrtani simbol "koš za smeti" na izdelku vas opomni na vašo obveznost, da morate odpadke odstranjevati ločeno.

GARANCIJSKO IZJAVA

Ta naprava je bila preverjena v tovarni. Od datuma prvotnega nakupa velja 24-mesečna garancija za materialne in proizvodne napake. V primeru zahtevka za jamstvo je treba predložiti potrdilo o nakupu in potrdilo o garanciji.

Garancija velja samo z garancijskim potrdilom in dokazilom o nakupu (račun) z navedbo datuma nakupa in modela aparata

Za kakršno koli tehnično pomoč se obrnite neposredno na prodajalca ali na naš sedež, da boste ohranili učinkovitost naprave in ne da razveljavili garancijo. Vsak poseg nepooblaščenih oseb na to napravo samodejno razveljavi garancijo.

JAMSTVENI POGOJI

Če naprava v času garancije pokaže napake zaradi napačnega materiala in / ali izdelave, garantiramo brezplačno popravilo pod pogojem, da:

- Naprava je bila pravilno uporabljena in za namen, za katerega je bila namenjena.
- V napravo ni bilo posega, razen v primeru vzdrževati.
- Predložiti je treba račun kot potrdilo o nakupu.
- Garancija ne krije napak, v primerno obrablje.

Zato so vsi deli, ki bi se lahko nenamerno zlomili ali imajo vidne znake uporabe v potrošnih izdelkih (kot so svetilke, baterije, grelni elementi ...), estetski deli izključeni iz garancije in kakršna koli napaka, ki je posledica neupoštevanja pravil za uporabo, malomarnost pri uporabi in / ali vzdrževanju naprave, neprevidnost, napačna ali nepravilna namestitvev, škoda med prevozom in katera koli druga škoda, ki je ni mogoče pripisati dobavitelju. Za vsako napako, ki je ni bilo mogoče odpraviti v garancijskem roku, aparat zamenjamo brezplačno.

V vsakem primeru, če je del, ki ga je treba zamenjati zaradi okvare, dodatek in / ali snemljiv del izdelka, si Beper pridruže pravico do zamenjave le tistega dela in ne celotnega izdelka.

Obrnite se na svojega distributerja v svoji državi ali na drugem prodajnem oddelku Beper.

E-pošta assistenza@beper.com, ki bo posredovala vaša vprašanja vašem distributerju.

Γενικές προειδοποιήσεις

Διαβάστε τις παρακάτω οδηγίες πριν χρησιμοποιήσετε τη συσκευή.

Πριν και κατά τη χρήση της συσκευής, πρέπει να τηρούνται ορισμένες βασικές προφυλάξεις.

Αφού αφαιρέσετε όλα τα υλικά συσκευασίας, ελέγξτε την ακεραιότητα της συσκευής. Σε περίπτωση αμφιβολίας μη χρησιμοποιείτε τη συσκευή και επικοινωνήστε με επαγγελματικά καταρτισμένο προσωπικό. Τα υλικά συσκευασίας (πλαστικές σακούλες, φελιζόλ κ.λπ.) πρέπει πάντα να φυλάσσονται μακριά από παιδιά, ως πιθανή αιτία κινδύνου.

Βεβαιωθείτε ότι η τάση του δικτύου είναι ίση με την τάση που αναγράφεται στην ετικέτα τεχνικών δεδομένων και ότι το ηλεκτρικό σύστημα είναι συμβατό με την ισχύ της συσκευής.

Ποτέ μην αποσυνδέετε τη συσκευή από την πρίζα τραβώντας το καλώδιο ρεύματος.

Βεβαιωθείτε ότι το καλώδιο δεν έρχεται ποτέ σε επαφή με ζεστές ή αιχμηρές επιφάνειες.

Μη χρησιμοποιείτε τη συσκευή εάν το καλώδιο τροφοδοσίας είναι κατεστραμμένο.

Εάν το καλώδιο τροφοδοσίας είναι κατεστραμμένο, πρέπει να αντικατασταθεί από τον κατασκευαστή ή από το Τεχνικό σέρβις μετά την πώληση ή από εξειδικευμένο άτομο, προκειμένου να αποφευχθεί τυχόν κίνδυνος.

Συνδέστε τη συσκευή μόνο σε πρίζα εναλλασσόμενου ρεύματος.

Γενικά δεν συνιστάται η χρήση προσαρμογών, πολλαπλών υποδοχών ή/και προεκτάσεων καλωδίου.

Όταν η χρήση τους είναι απαραίτητη, χρησιμοποιείτε μόνο προσαρμογείς και προεκτάσεις καλωδίου σύμφωνα με τους ισχύοντες κανονισμούς ασφαλείας.

Αυτή η συσκευή πρέπει να χρησιμοποιείται μόνο για τη λειτουργία για την οποία έχει σχεδιαστεί ρητά. Οποιαδήποτε άλλη χρήση πρέπει να θεωρείται εσφαλμένη και επομένως επικίνδυνη, προκαλώντας τη λήξη της εγγύησης. Ο κατασκευαστής δεν μπορεί να θεωρηθεί υπεύθυνος για οποιαδήποτε ζημιά που προκαλείται από εσφαλμένη, ακατάλληλη και παράλογη χρήση.

Για να αποφύγετε την επικίνδυνη υπερθέρμανση, ξετυλίξτε τελείως το καλώδιο ρεύματος και αποσυνδέστε τη συσκευή από την πρίζα όταν δεν χρησιμοποιείται.

Πριν πραγματοποιήσετε οποιαδήποτε εργασία καθαρισμού ή συντήρησης, αποσυνδέστε τη συσκευή από την πρίζα.

Μη βυθίζετε τη συσκευή σε νερό ή άλλα υγρά.

Κρατήστε τη συσκευή μακριά από πηγές θέρμανσης (π.χ. καλοριφέρ). Αυτή η συσκευή δεν πρέπει να χρησιμοποιείται από άτομα (συμπεριλαμβανομένων παιδιών) με περιορισμένες σωματικές, αισθητηριακές ή διανοητικές ικανότητες, από άτομα που δεν έχουν εμπειρία και γνώση της συσκευής, εκτός εάν παρακολουθούνται στενά ή καθοδηγούνται προσεκτικά από άτομο υπεύθυνο για την ασφάλειά τους σχετικά με τη χρήση της συσκευής.

Τα παιδιά δεν πρέπει να παίζουν με τη συσκευή.

Όταν η συσκευή πρέπει να απορριφθεί, συνιστάται να την θέσετε εκτός λειτουργίας.

Συνιστάται επίσης να καταστήσετε αβλαβή εκείνα τα μέρη της συσκευής που ενδέχεται να αποτελούν κίνδυνο. Αυτή η συσκευή δεν πρέπει να χρησιμοποιείται από παιδιά. Τα παιδιά δεν πρέπει να παίζουν με τη συσκευή. Κρατήστε τη συσκευή και το καλώδιο της μακριά από παιδιά κάτω των 8 ετών.

Αυτή η συσκευή μπορεί να χρησιμοποιηθεί από παιδιά 8 ετών και άνω και από άτομα με περιορισμένες σωματικές, αισθητηριακές ή νοητικές ικανότητες ή από άτομα που δεν έχουν εμπειρία και γνώση της συσκευής, υπό την προϋπόθεση ότι τους έχουν δοθεί πλήρεις οδηγίες σχετικά με την ασφαλή χρήση της συσκευής και υπό την προϋπόθεση ότι κατανοούν τους σχετικούς κινδύνους

Μερικές Προειδοποιήσεις

Τοποθετήστε το προϊόν σε μια επίπεδη, σταθερή επιφάνεια, κατά προτίμηση υπερυψωμένη από το έδαφος.

Ρίξτε νερό στα δύο δοχεία πάγου και τοποθετήστε τα στην κατάψυξη μέχρι το νερό να μετατραπεί σε πάγο.

Για να διασφαλίσετε μεγαλύτερη διάρκεια ζωής του προϊόντος και να διατηρήσετε τα χαρακτηριστικά του, συνιστάται η χρήση απεσταγμένου νερού. Να είστε πολύ προσεκτικοί ώστε να μην εισάγετε ξένα αντικείμενα στις γρίλιες.

Μην τοποθετείτε αντικείμενα πάνω από το προϊόν.

Μην καλύπτετε το προϊόν ενώ λειτουργεί.

Μην φράζετε τις γρίλιες κατά τη λειτουργία.

Μην αναποδογυρίζετε το προϊόν.

Μην βυθίζετε το προϊόν σε νερό ή άλλα υγρά.

Μην τοποθετείτε το προϊόν κοντά σε πηγές θερμότητας ή εύφλεκτα αντικείμενα.

Μην ρίχνετε αρωματικά έλαια ή/και αιθέρια έλαια στη δεξαμενή νερού.

Μην αφήνετε τα δοχεία πάγου μέσα στη δεξαμενή εάν δεν σκοπεύετε να χρησιμοποιήσετε το προϊόν για κάποιο χρονικό διάστημα, για να αποτρέψετε τον σχηματισμό δυσάρεστων οσμών ή/και μούχλας.

Μην εκθέτετε αυτήν τη συσκευή σε βροχή ή υγρασία.

Περιγραφή Προϊόντος - Σχήμα A

1. Περίβλημα δοχείου πάγου
2. Κουμπί επιλογής ταχύτητας
3. Κουμπί επιλογής φωτισμού
4. Πίνακας με ενδεικτικές λυχνίες
5. Μπροστινή μάσκα
6. Πίσω μάσκα
7. Πρίζα τροφοδοσίας USB (Τύπος-C)
8. Δοχείο πάγου (x2)
9. Καλώδιο USB (Τύπος-C)

⚠ Προειδοποίηση: Μην υπερβαίνετε τη μέγιστη στάθμη που αναγράφεται στο δοχείο ψύξης κατά το γέμισμα.

Η υπερπλήρωση μπορεί να εμποδίσει την σωστή τοποθέτηση του δοχείου μετά την κατάψυξη, καθώς το νερό διαστέλλεται όταν στερεοποιείται.

Χρήση

Αφού τοποθετήσετε το προϊόν σε μια επίπεδη και σταθερή επιφάνεια, ανοίξτε το διαμέρισμα για τα δοχεία πάγου και τοποθετήστε ένα προ-κατεψυγμένο δοχείο πάγου (Σχήμα B). Η χρήση των δοχείων πάγου είναι προαιρετική. ο ανεμιστήρας μπορεί επίσης να λειτουργήσει χωρίς αυτά.

Συνδέστε το προϊόν σε μια πηγή τροφοδοσίας USB χρησιμοποιώντας το παρεχόμενο καλώδιο.

Ο πίνακας με τις ενδεικτικές λυχνίες θα ανάψει.

Πατήστε το κουμπί επιλογής ταχύτητας (Σχήμα A, σημείο 2) για να ξεκινήσετε τη λειτουργία ανεμιστήρα και ρυθμίστε την επιθυμητή ταχύτητα πατώντας ξανά το κουμπί. Μπορείτε να επιλέξετε ανάμεσα σε τρία επίπεδα ταχύτητας (χαμηλή, μεσαία, υψηλή). Ο πίνακας ενδείξεων θα εμφανίσει την επιλεγμένη ταχύτητα.

Πατήστε το κουμπί επιλογής φωτισμού (Εικ. A, σημείο 3) για να λειτουργήσετε το προϊόν με το φωτάκι αναμμένο και προαιρετικά επιλέξτε ένα από τα επτά διαθέσιμα χρώματα χρησιμοποιώντας το ίδιο κουμπί. Μπορείτε να επιλέξετε ένα σταθερό χρώμα ή να ενεργοποιήσετε τη λειτουργία κύκλου χρωμάτων κρατώντας πατημένο το κουμπί επιλογής φωτισμού.

Όταν τελειώσετε, πατήστε το κουμπί λειτουργίας για να απενεργοποιήσετε το προϊόν.

Αποσυνδέστε το προϊόν από τη θύρα USB όταν δεν το χρησιμοποιείτε ή όταν το αφήνετε χωρίς επίβλεψη.

⚠ Προειδοποίηση: Το φωτάκι μπορεί να ενεργοποιηθεί μόνο όταν λειτουργεί ο ανεμιστήρας. Μόλις απενεργοποιηθεί ο ανεμιστήρας, θα σβήσει και το φωτάκι.

⚠ Προειδοποίηση: Απενεργοποιήστε τη συσκευή και αδειάστε το υπόλοιπο νερό από τα δοχεία πάγου όταν δεν χρησιμοποιείται ο ανεμιστήρας.

Καθαρισμός και Συντήρηση

Βεβαιωθείτε ότι το προϊόν είναι απενεργοποιημένο και αποσυνδεδεμένο από το καλώδιο τροφοδοσίας πριν εκτελέσετε οποιονδήποτε καθαρισμό ή/και συντήρηση.

Καθαρίστε το προϊόν με ένα μαλακό, ελαφρώς υγρό πανί.

Για να διατηρήσετε την απόδοση του προϊόντος με την πάροδο του χρόνου, συνιστάται να το αποθηκεύετε στην

Για να διατηρήσετε την απόδοση του προϊόντος με την πάροδο του χρόνου, συνιστάται να το αποθηκεύετε στην αρχική του συσκευασία ή να το καλύπτετε για να το προστατεύετε από τη σκόνη και να το φυλάσσετε σε ξηρό μέρος.

Τεχνικά στοιχεία

Είσοδος: DC 5V, 2A – USB

Ισχύς: 10W

Για οποιουδήποτε λόγους βελτίωσης, η Beper διατηρεί το δικαίωμα να τροποποιήσει ή να βελτιώσει το προϊόν χωρίς καμία ειδοποίηση.



Η Ευρωπαϊκή Οδηγία 2011/65/EU σχετικά με τα απόβλητα ειδών ηλεκτρικού και ηλεκτρονικού εξοπλισμού, προβλέπει ότι παλαιές οικιακές ηλεκτρικές συσκευές δεν πρέπει να απορρίπτονται μαζί με τα υπόλοιπα αστικά απόβλητα. Οι παλιές συσκευές πρέπει να συλλέγονται χωριστά, προκειμένου να βελτιστοποιηθεί η ανάκτηση και ανακύκλωση των υλικών που περιέχουν, καθώς και τη μείωση των επιπτώσεων στην ανθρώπινη υγεία και το περιβάλλον. Το σύμβολο διαγραμμένο "δοχείο αποβλήτων" στο προϊόν υπενθυμίζει σε σας την υποχρέωσή σας, πως όταν επιθυμείτε να πετάξετε τη συσκευή, πρέπει να συλλέγεται ξεχωριστά.

ΌΡΟΙ ΕΓΓΥΗΣΗΣ

Αγαπητέ/ή πελάτη,

Σας ευχαριστούμε που αγοράσατε αυτό το προϊόν. Σε περίπτωση που το προϊόν που διαθέτετε απαιτεί service βάσει εγγύησης, επικοινωνήστε με το κεντρικό service μας.

Για την αποφυγή της άσκοπης αναστάτωσης, σας συμβουλεύουμε να διαβάσετε προσεκτικά τα εγχειρίδια χρήστη πριν να επικοινωνήσετε με το service μας.

Τα προϊόντα καλύπτονται με εγγύηση έναντι οποιουδήποτε κατασκευαστικού ελαττώματος για 2 χρόνια από την ημερομηνία της αρχικής αγοράς. Εάν κατά τη διάρκεια αυτής της περιόδου το προϊόν αποδειχθεί ελαττωματικό λόγω ακαταλληλότητας υλικού ή ποιότητας εργασίας, το κεντρικό service θα επιδιορθώσει ή θα αντικαταστήσει (κατά την αποκλειστική του κρίση) το προϊόν βάσει των ορίων και συνθηκών που ορίζονται πιο κάτω, χωρίς χρέωση για την εργασία και τα ανταλλακτικά:

1. Η εγγύηση ισχύει υπό την προϋπόθεση ότι το προϊόν χρησιμοποιείται και συντηρείται σύμφωνα με τις οδηγίες της κατασκευαστικής εταιρείας.
2. Η εγγύηση παρέχεται μόνο με την προσκόμιση του προϊόντος μαζί με το αρχικό τιμολόγιο ή την απόδειξη αγοράς, όπου θα δηλώνεται η ημερομηνία αγοράς και ο τύπος του προϊόντος.
3. Η εγγύηση δεν θα ισχύσει σε περίπτωση :

Ζημίας που προκαλείται λόγω κακής χρήσης συμπεριλαμβανομένης, ενδεικτικά, της μη χρήσης του προϊόντος για το σκοπό για τον οποίο προορίζεται ή σύμφωνα με τις οδηγίες χρήστη που αφορούν τη σωστή χρήση και συντήρηση, καθώς και της εγκατάστασης ή χρήσης του προϊόντος χωρίς να τηρούνται τα ισχύοντα πρότυπα ασφαλείας στη χώρα που χρησιμοποιείται.

Ζημίας που προκαλείται λόγω ατυχημάτων, συμπεριλαμβανομένων, ενδεικτικά, κεραυνού, ύδατος, πυρός, κατάχρησης ή αμέλειας.

Μετατροπής, παραμόρφωσης, μη δυνατότητας ανάγνωσης ή αφαίρεσης του μοντέλου ή του σειριακού αριθμού από το προϊόν.

Ζημίας που προκαλείται από επιδιορθώσεις ή ρυθμίσεις που έχουν πραγματοποιηθεί από μη εξουσιοδοτημένα άτομα ή εταιρείες service.

Ελαττωμάτων σε οποιοδήποτε σύστημα με το οποίο έχει ενσωματωθεί ή χρησιμοποιείται το προϊόν.

Επικοινωνήστε με τον επίσημο διανομέα της beper στην χώρα σας ή με το τμήμα υποστηρίξης της Beper στο e-mail assistenza@beper.com

Το οποίο θα προωθήσει το αίτημα σας στον επίσημο διανομέα της Beper της χώρας σας.

Avertizări generale

Citiți următoarele instrucțiuni înainte de utilizarea aparatului.

Înainte și în timpul utilizării aparatului, trebuie respectate unele măsuri de precauții de bază.

După îndepărtarea tuturor materialelor de ambalare, verificați integritatea aparatului. În caz de îndoială, nu utilizați aparatul și contactați personal calificat profesional. Materialele de ambalare (pungi de plastic, spumă de polistiren, etc.) trebuie ținute întotdeauna în afara ariei de acces al copiilor, ca potențială cauză de risc. Asigurați-vă întotdeauna că tensiunea rețelei este egală cu tensiunea indicată pe eticheta cu date tehnice și că sistemul electric este compatibil cu puterea aparatului.

Nu deconectați niciodată aparatul de la priză trăgând de cablul de alimentare.

Asigurați-vă că niciodată cablul nu intră în contact cu suprafețe fierbinți sau ascuțite.

Nu utilizați aparatul dacă cablul de alimentare este deteriorat.

Dacă cablul de alimentare este deteriorat, acesta trebuie înlocuit de producător ori de serviciul său tehnic post-vânzare ori de o persoană calificată, pentru a evita orice risc potențial.

Conectați aparatul numai la o priză cu curent alternativ.

În general nu este recomandată utilizarea adaptoarelor, prizelor multiple și/sau prelungitoarelor.

Când utilizarea lor este necesară folosiți adaptoare și prelungitoare conforme cu reglementările de siguranță aplicabile.

Acest aparat trebuie utilizat numai pentru operațiunea pentru care a fost conceput în mod expres. Orice alt tip de utilizare se consideră a fi incorectă și deci periculoasă, cauzând pierderea garanției. Producătorul nu poate fi făcut responsabil pentru daunele cauzate de o utilizare incorectă, improprie și nerezonabilă.

Pentru a evita supraîncălzirea periculoasă derulați complet cablul de alimentare și deconectați ștecherul de la priză când aparatul nu este utilizat.

Înainte de a efectua orice operațiune de curățare ori întreținere, deconectați ștecherul de la priză.

Nu cufundați aparatul în apă sau alte lichide.

Țineți aparatul departe de surse de căldură (de ex. calorifer).

Acest aparat nu trebuie folosit de persoane (inclusiv copii) cu capacități fizice, senzoriale sau mentale limitate, de către persoane lipsite de experiență și cunoștințe despre aparat, cu excepția cazului în care sunt supravegheate îndeaproape sau bine instruite de către o persoană responsabilă de siguranța lor în ceea ce privește utilizarea aparatului.

Copiii nu trebuie să se joace cu aparatul.

Atunci când aparatul trebuie aruncat, se recomandă ca acesta să fie nefuncțional.

De asemenea, se recomandă să faceți inofensive acele părți ale aparatului care pot constitui un pericol.

Acest aparat nu trebuie folosit de copii. Copiii nu trebuie să se joace cu aparatul. Țineți aparatul și cablul acestuia departe de copii cu vârsta sub 8 ani.

Acest aparat poate fi utilizat de către copii cu vârsta de 8 ani sau mai mult și de către persoane cu capacități fizice, senzoriale sau mentale limitate sau de către persoane care nu au experiență și cunoștințe despre aparat, cu condiția să li se ofere instrucțiuni complete privind utilizarea în siguranță a aparatului și cu condiția să înțeleagă riscurile aferente.

Câteva avertismente

Așezați produsul pe o suprafață plană și stabilă, de preferință ridicată de la sol.

Turnați apă în cele două recipiente de gheață și puneți-le în congelator până când apa se transformă în gheață.

Pentru a asigura o durată de viață mai lungă a produsului și a-i păstra caracteristicile, se recomandă utilizarea apei distilate.

Aveți mare grijă să nu introduceți obiecte străine în grile.

Nu așezați obiecte deasupra produsului.

Nu acoperiți produsul în timp ce funcționează.

Nu blocați grilele în timpul funcționării.

Nu întoarceți produsul cu susul în jos.

Nu scufundați produsul în apă sau alte lichide.

Nu așezați produsul în apropierea surselor de căldură sau a obiectelor inflamabile.

Nu turnați uleiuri parfumate și/sau esențe în rezervorul de apă.

Nu lăsați recipientele de gheață în interiorul rezervorului dacă nu intenționați să utilizați produsul pentru o perioadă de timp, pentru a preveni formarea mirosurilor neplăcute și/sau a mucegaiului. Nu expuneți acest aparat la ploaie sau umezeală.

Descrierea produsului - Fig. A

1. Carcasa recipientului de gheață
2. Buton de selectare a vitezei
3. Buton de selectare a luminii
4. Panou cu lumini indicatoare
5. Grilă frontală
6. Grilă spate
7. Priză de alimentare USB (Tip C)
8. Recipient de gheață (x2)
9. Cablu USB (Tip C)

⚠ Avertisment: Nu depășiți nivelul maxim indicat pe recipientul de răcire la umplere. Umplerea excesivă poate împiedica introducerea corectă a recipientului după congelare, deoarece apa se dilată atunci când se solidifică.

Utilizare

După așezarea produsului pe o suprafață plană și stabilă, deschideți compartimentul pentru recipientele de gheață și introduceți un recipient de gheață precongelat (Fig. B). Utilizarea recipientelor de gheață este opțională; ventilatorul poate funcționa și fără ele.

Conectați produsul la o sursă de alimentare USB utilizând cablul furnizat.

Panoul cu lumini indicatoare se va aprinde.

Apăsați butonul de selectare a vitezei (Fig. A, punctul 2) pentru a porni funcția ventilatorului și setați viteza dorită apăsând din nou butonul. Puteți alege între trei niveluri de viteză (mică, medie, mare). Panoul indicator va afișa viteza selectată.

Apăsați butonul de selectare a luminii (Fig. A, punctul 3) pentru a utiliza produsul cu lumina aprinsă și, opțional, selectați una dintre cele șapte culori disponibile folosind același buton. Puteți alege o culoare fixă sau puteți activa modul de ciclu de culoare ținând apăsat butonul de selectare a luminii.

După ce ați terminat, apăsați butonul de alimentare pentru a opri produsul.

Deconectați produsul de la portul USB atunci când nu este utilizat sau când este lăsat nesupravegheat.

⚠ Atenție: Lumina poate fi aprinsă numai atunci când ventilatorul funcționează. De îndată ce ventilatorul este oprit, lumina se va opri și ea.

⚠ Atenție: Opriti aparatul și goliți orice apă rămasă din recipientele de gheață atunci când ventilatorul nu este utilizat.

Curățare și întreținere

Asigurați-vă că produsul este oprit și deconectat de la cablul de alimentare înainte de a efectua orice curățare și/sau întreținere.

Curățați produsul cu o cârpă moale, ușor umedă.

Pentru a menține performanța produsului în timp, se recomandă depozitarea acestuia în ambalajul original sau acoperirea acestuia pentru a-l proteja de praf și păstrarea acestuia într-un loc uscat.

Date tehnice

Intrare: DC 5V, 2A – USB

Putere: 10W

Pentru orice motive de îmbunătățire, Beper își rezervă dreptul de a modifica ori îmbunătăți produsul fără nicio notificare.



Directiva Europeană 2011/65/EU privind Deșeurile de echipamente electrice și electronice (DEEE), pretinde ca electrocasnicele să nu pot fi scoase din uz prin deșeurile normale nesortate. Aparatele vechi trebuie colectate separat pentru a optimiza restabilirea și reciclarea materialelor pe care le conțin și pentru a reduce impactul asupra sănătății umane și asupra mediului. Simbolul toberonului cu roți barat de pe produs vă amintește de obligația dvs referitoare la scoaterea din uz a unui aparat, și anume că acesta trebuie colectat separat.

CERTIFICAT DE GARANȚIE

Acest aparat a fost verificat în fabrică. De la data achiziționării originale se aplică o garanție de 24 luni la material și defecte de producție. Bonul fiscal trebuie predat împreună cu certificatul de garanție în cazul unei reclamații.

Garanția este valabilă numai cu un certificat de garanție și bon fiscal pe care apare data achiziționării și modelul aparatului.

Pentru orice asistență tehnică, vă rugăm contactați direct vânzătorul sau sediul nostru central pentru a păstra eficiența aparatului și pentru a NU anula garanția.

CONDIȚII DE GARANȚIE

Dacă aparatul prezintă defecțiuni ale materialelor defecte și/sau producție în timpul perioadei de garanție, noi vă garantăm reparația gratuită în condițiile în care:

- Aparatul a fost folosit corespunzător și conform scopului pentru care a fost creat.
- Aparatul nu a fost modificat.
- Bonul fiscal trebuie prezentat.
- Uzura normală și excesivă nu face obiectul garanției.

De aceea orice parte care ar putea fi ruptă accidental sau prezintă semne vizibile de uzură la produsele consumabile (precum la lămpi, baterii, elemente de încălzire ...) părțile estetice sunt excluse din garanție și orice defect rezultat din nerespectarea regulilor privind utilizarea, neglijența în folosire și/sau întreținerea aparatului, nepăsare, greșeală sau instalare improprie, deteriorare în timpul transportului și orice altă deteriorare neatribuibile pentru furnizor.

Pentru orice defecțiune care nu poate fi reparată în perioada de garanție, aparatul va fi înlocuit gratuit. În orice caz, dacă partea care trebuie înlocuită din cauza defecțiunilor, ruperii sau funcționării eronate este un accesoriu și/sau o parte detașabilă a produsului, Beper își rezervă dreptul de a înlocui numai partea defectată și nu întreg produsul.

Chiar și după expirarea garanției acordăm întotdeauna atenție reparațiilor aparatelor defectate. Pentru suport tehnic și/sau reparații după perioada de garanție ne puteți contacta direct la adresa de mai jos:

Contactați distribuitorul din țara dvs. Sau departamentul de vânzări Beper.

E-mail assistenza@beper.com care va trimite mai departe ancheta la distribuitorul dvs.

Obecná varování

Před použitím spotřebiče si přečtěte následující pokyny.

Před použitím spotřebiče a během něj je třeba dodržovat některá základní bezpečnostní opatření.

Po odstranění všech obalových materiálů zkontrolujte neporušenost spotřebiče. V případě jakýchkoli pochybností spotřebič nepoužívejte a obraťte se na odborně kvalifikovaný personál. Obalové materiály (plastové sáčky, polystyren apod.) musí být vždy uloženy mimo dosah dětí, protože mohou být příčinou rizika.

Vždy se ujistěte, že napětí v elektrické síti odpovídá napětí uvedenému na štítku s technickými údaji a že elektrický systém je kompatibilní s výkonem spotřebiče.

Nikdy neodpojujte spotřebič ze zásuvky tahem za napájecí kabel.

Dbejte na to, aby se kabel nikdy nedostal do kontaktu s horkými nebo ostrými povrchy.

Nepoužívejte spotřebič, pokud je napájecí kabel poškozený.

Pokud je napájecí kabel poškozen, musí jej vyměnit výrobce nebo jeho technický poprodejní servis nebo kvalifikovaná osoba, aby se předešlo případnému riziku.

Spotřebič připojujte pouze do zásuvky střídavého proudu.

Obecně se nedoporučuje používat adaptéry, více zásuvek a/nebo prodlužovací šňůry.

Pokud je jejich použití nezbytné, používejte pouze adaptéry a prodlužovací šňůry odpovídající platným bezpečnostním předpisům.

Tento spotřebič se smí používat pouze k provozu, pro který byl výslovně navržen. Jakékoli jiné použití je třeba považovat za nesprávné, a tudíž nebezpečné, což způsobuje zánik záruky. Výrobce nenese odpovědnost za škody způsobené nesprávným, nevhodným a nepřiměřeným používáním.

Abyste zabránili nebezpečnému přehřátí, zcela odviňte napájecí kabel a odpojte zástrčku ze zásuvky, pokud spotřebič nepoužíváte.

Před prováděním jakéhokoli čištění nebo údržby odpojte zástrčku od elektrické zásuvky.

Neponořujte spotřebič do vody nebo jiných tekutin.

Spotřebič udržujte mimo dosah zdrojů tepla (např. radiátoru).

Tento spotřebič nesmí používat osoby (včetně dětí) s omezenými fyzickými, smyslovými nebo duševními schopnostmi, osoby, které nemají zkušenosti a znalosti o spotřebiči, pokud nejsou pod přísným dohledem nebo nejsou dobře poučeny osobou odpovědnou za jejich bezpečnost ohledně používání spotřebiče.

Děti si se spotřebičem nesmí hrát.

Pokud je nutné spotřebič zlikvidovat, doporučuje se, aby byl nefunkční.

Doporučuje se rovněž zneškodnit ty části spotřebiče, které by mohly představovat nebezpečí.

Tento spotřebič nesmí používat děti. Děti si se spotřebičem nesmí hrát. Spotřebič a jeho kabel uchovávejte mimo dosah dětí mladších 8 let.

Tento spotřebič mohou používat děti od 8 let a osoby s omezenými fyzickými, smyslovými nebo duševními schopnostmi nebo osoby, které nemají dostatek zkušeností a znalostí o spotřebiči, pokud jim byly poskytnuty úplné pokyny týkající se bezpečného používání spotřebiče a pokud rozumí souvisejícím rizikům.

Několik varování

Umístěte výrobek na rovný a stabilní povrch, nejlépe zvednutý od země.

Nalijte vodu do dvou nádob na led a vložte je do mrazničky, dokud se voda nezmění na led.

Pro zajištění delší životnosti výrobku a zachování jeho vlastností se doporučuje používat destilovanou vodu.

Budte velmi opatrní, abyste do mřížek nevkládali cizí předměty.

Nepokládejte na výrobek žádné předměty.

Nezakrývejte výrobek během provozu.

Během provozu neblokujte mřížky.

Neobracejte výrobek dnem vzhůru.

Neponořujte výrobek do vody ani jiných kapalin.

Neumísťujte výrobek do blízkosti zdrojů tepla ani hořlavých předmětů.

Nelijte do nádržky na vodu vonné oleje a/nebo esence.

Nenechávejte nádoby na led uvnitř nádržky, pokud výrobek nebudete delší dobu používat, abyste zabránili vzniku nepříjemných pachů a/ nebo plísní.

Nevystavujte tento spotřebič dešti ani vlhkosti.

Popis produktu - Obr. A

1. Kryt nádoby na led
2. Tlačítko pro výběr rychlosti
3. Tlačítko pro výběr světla
4. Panel s kontrolkami
5. Přední mřížka
6. Zadní mřížka
7. Napájecí zásuvka USB (typ C)
8. Nádobna na led (x2)
9. Kabel USB (typ C)

⚠ Varování: Při plnění nepřekračujte maximální hladinu uvedenou na chladicí nádobě. Přeplnění může po zmrazení zabránit správnému vložení nádoby, protože voda se při tuhnutí rozpíná.

Použití

Po umístění produktu na rovný a stabilní povrch otevřete přihrádku pro nádoby na led a vložte předmraženou nádobu na led (obr. B). Použití nádob na led je volitelné; ventilátor může fungovat i bez nich. Připojte produkt ke zdroji napájení USB pomocí dodaného kabelu.

Panel s kontrolkami se rozsvítí.

Stisknete tlačítko pro výběr rychlosti (obr. A, bod 2) pro spuštění funkce ventilátoru a dalším stisknutím tlačítka nastavíte požadovanou rychlost. Můžete si vybrat ze tří úrovní rychlosti (nízká, střední, vysoká). Na indikátoru se zobrazí zvolená rychlost.

Stisknete tlačítko pro výběr světla (obr. A, bod 3) pro provoz výrobku se zapnutým světlem a volitelně můžete stejným tlačítkem vybrat jednu ze sedmi dostupných barev. Můžete si vybrat pevnou barvu nebo aktivovat režim barevného cyklu podržením tlačítka pro výběr světla. Po dokončení stisknete tlačítko napájení a výrobek vypnete.

Odpojte výrobek od portu USB, pokud jej nepoužíváte nebo pokud jej necháváte bez dozoru.

⚠ Varování: Světlo lze zapnout pouze tehdy, když je v provozu ventilátor. Jakmile se ventilátor vypne, zhasne i světlo.

⚠ Varování: Pokud ventilátor nepoužíváte, vypněte spotřebič a vylijte zbývající vodu z nádob na led.

Čištění a údržba

Před jakýmkoli čištěním a/nebo údržbou se ujistěte, že je výrobek vypnutý a odpojený od napájecího kabelu. Výrobek čistěte měkkým, mírně vlhkým hadříkem.

Abyste výrobek dlouhodobě udržovali v původním obalu nebo zakrytý, aby byl chráněn před prachem, a uchovávejte jej na suchém místě.

Technické údaje

Vstup: DC 5V, 2A – USB

Výkon: 10W

Z jakéhokoli důvodu zlepšení si společnost Beper vyhrazuje právo produkt upravit nebo vylepšit bez předchozího upozornění.



Evropská směrnice 2011/65 / EU o odpadních elektrických a elektronických zařízeních (OEEZ), vyžaduje, aby staré domácí elektrické spotřebiče nebyly odkládány do běžného netříděného komunálního odpadu. Staré spotřebiče musí být shromažďovány odděleně za účelem optimalizace obnovy a recyklace materiálů, které obsahují, a snížení dopadu na lidské zdraví a životní prostředí. Symbol "Přeškrtnuté popelnice" na výrobku vás upozorňuje na povinnost, že při likvidaci spotřebiče musí být shromažďovány odděleně.

OBEČNÉ PODMÍNKY ZÁRUKY

Tento spotřebič byl zkontrolován v továrně. Od data původního nákupu se na materiálové a výrobní vady vztahuje záruka 24 měsíců.

Záruční doba začíná běžet od data nabytí spotřebiče koupí, jak je uvedeno na záručním listu (popř. účtence) nebo faktura a potvrzeném razítkem prodejce. Práva odpovědnosti za vady lze uplatňovat u prodejce, u kterého byl výrobek zakoupen.

Záruka je platná pouze se záručním listem nebo s dokladem o koupi (daňový doklad) s uvedením data nákupu a modelu spotřebiče. Pokud potřebujete technickou pomoc, obraťte se na prodejce nebo na naše ústředí, aby se zachovala efektivita zařízení a aby se záruka nezrušila. Jakékoli zásahy na tomto zařízení neoprávněnými osobami automaticky ruší záruku.

ZÁRUČNÍ PODMÍNKY

Pokud se na zařízení během záruční doby projeví vady v důsledku vadného materiálu a / nebo výroby, garantujeme bezplatnou opravu za předpokladu, že:

- Spotřebič byl používán správně a pro účel, pro který byl určen.
- Zařízení nebylo poškozeno a bylo pravidelně a správně udržováno.
- Byl předložen doklad o koupi.

Záruka se nevztahuje na opotřebení věci (výrobku) způsobené jejím obvyklým používáním. (§ 619 odst. 2 Občanského zákoníku). Záruka se též nevztahuje na závady výrobku, způsobené jiným, než obvyklým používáním výrobku.

Za obvyklé používání v tomto smyslu firma BEPER považuje zejména, pokud výrobek:

Je používán pouze k účelu, ke kterému je určen a který je popsán v přiloženém návodu k použití. Pouze návod v českém jazyce vydaný firmou BEPER je pro spotřebitele závazný.

Je používán a správně udržován podle tohoto návodu, používán šetrně, pozorně a nepřetěžován.

Je používán v čistém, bezprašném a nezakouřeném prostředí, je chráněn pouzdem nebo krytkou, pokud je přiložena. Výrobek je určen výhradně pro jiný účel než pro podnikání s tímto výrobkem.

Je používán za pokojové teploty, dostatečného větrání a s nezakrytými větracími otvory.

Nebyl vystaven nepříznivému vnějšímu vlivu, např. slunečnímu a jinému záření či elektromagnetickému poli, vniknutí tekutiny, vniknutí předmětu, přepětí v síti, přepětí nebo zkratu na vstupech či výstupech, napětí vzniklému při elektrostatickém výboji (včetně blesku), chybnému napájecímu nebo vstupnímu napětí a nevhodnému vniknutí předmětu, přepětí v síti, přepětí nebo zkratu na vstupech či výstupech, napětí vzniklému při elektrostatickém výboji (včetně blesku), chybnému napájecímu nebo vstupnímu napětí a nevhodné polaritě tohoto napětí, vlivu chemických procesů např. použitých napájecích článků apod.

Nebyl udržován a čištěn nevhodnými způsoby nebo nesprávně použitými čistícími prostředky (např. chemický a mechanický vliv).

Nebyly kýmkoliv provedeny úpravy, modifikace, změny konstrukce nebo adaptace ke změně nebo rozšíření funkcí výrobku oproti zakoupenému provedení nebo pro možnost jeho provozu v jiné zemi, než pro kterou byl navržen, vyroben a schválen.

Je používán s doporučeným čistým neopotřebovaným příslušenstvím a je mu pravidelně vyměňováno příslušenství, podléhající rychlejšímu opotřebení (např. baterie). Firma BEPER nenese odpovědnost za nesprávný chod a případné vady výrobku vzniklé vlivem použitého příslušenství a náplní jiných výrobců, stejně jako použití poškozeného, opotřebovaného a znečištěného příslušenství a náplní.

Není mechanicky, tepelně nebo chemicky poškozen; nemá sejmутý ochranný kryt, nemá odstraněny nebo smazány štítky, poškozeny plomby a šrouby nebo není poškozen otřesy pádem, teplem, tekutinou (i z baterií), zlomením nebo přetržením kabelu, konektoru, spínače, krytu či jiné části, včetně poškození v průběhu přepravy od okamžiku zakoupení a předání výrobku ze strany prodávajícího.

Je používán v souladu se zákony, technickými normami a bezpečnostními předpisy platnými v České republice, a též na vstupy výrobku je připojeno napětí odpovídající těmto normám a charakteru výrobku.

Je používán s intenzitou a v prostředí odpovídajícím provozu v domácnosti.

Záruka se nevztahuje na žádnou část, která by mohla být náhodně rozbitá nebo měla viditelné známky použití v spotřebních výrobcích (jako jsou lampy, baterie, topné články a podobně), a jakákoliv závada způsobená nedodržením pravidel z neznalosti při používání a / nebo údržbě spotřebiče, nedbalostí, nesprávném použití nebo nesprávné instalaci, poškozením při přepravě a jakýchkoliv jiných škod, které nelze dodavateli přičíst.

Pokud bude mít výrobek vadu, kterou je možno rychle a bez následků odstranit, vyrazuje si společnost Beper právo řešit reklamační nárok spotřebitele jejím odstraněním (opravou) nebo výměnou částí výrobku. Nárok na výměnu věci při výskytu odstranitelné vady vzniká spotřebiteli pouze v případě, že to není vzhledem k povaze vady neúměrné.

Kontaktujte distributora ve vaší zemi případně kontaktujte prodejní oddělení Beper, e-mail assistenza@beper.com, který předá váš požadavek na lokálního distributora.

Vispārīgi brīdinājumi

Pirms ierīces lietošanas izlasiet tālāk sniegtos norādījumus.

Pirms ierīces lietošanas un tās laikā ir jāievēro daži pamata piesardzības pasākumi. Pēc visu iepakojuma materiālu noņemšanas pārbaudiet ierīces veselumu. Šaubu gadījumā nelietojiet ierīci un sazinieties ar profesionāli kvalificētu personālu. Iepakojuma materiāli (plastmasas maisiņi, putupolistirols utt.) vienmēr jāglabā bērniem nepieejamā vietā, jo tie var radīt risku. Vienmēr pārliedzinieties, vai tīkla spriegums ir vienāds ar spriegumu, kas norādīts uz tehnisko datu etiķetes un vai elektriskā sistēma ir savietojama ar ierīces jaudu.

Nekad neatvienojiet ierīci no kontaktligzdas, velkot aiz strāvas vada.

Nodrošiniet, lai kabelis nekad nesaskartos ar karstām vai asām virsmām.

Nelietojiet ierīci, ja strāvas vads ir bojāts.

Ja strāvas vads ir bojāts, tas jānomaina ražotājam vai tā tehniskajam pēc pārdošanas servisam, vai kvalificētai personai, lai izvairītos no iespējamiem riskiem.

Pievienojiet ierīci tikai maiņstrāvas kontaktligzdai.

Vispār nav ieteicams izmantot adapterus, vairākas kontaktligzdas un/vai pagarinātājus. Ja to lietošana ir nepieciešama, izmantojiet tikai piemērojamajiem drošības noteikumiem atbilstošus adapterus un pagarinātājus. Šo ierīci drīkst izmantot tikai tām darbībām, kurām tā ir īpaši paredzēta. Jebkāda cita lietošana ir uzskatāma par nepareizu un tādējādi bīstamu, kā rezultātā beidzas garantijas termiņš. Ražotājs neuzņemas atbildību par bojājumiem, kas radušies nepareizas, neatbilstošas un nesaprātīgas lietošanas rezultātā.

Lai izvairītos no bīstamas pārkaršanas, pilnībā attiniet strāvas vadu un atvienojiet kontaktspraudni no kontaktligzdas, kad ierīci neizmantojat.

Pirms jebkuru tīrīšanas vai apkopes darbību veikšanas atvienojiet kontaktspraudni no strāvas kontaktligzdas.

Neiegremdējiet ierīci ūdenī vai citos šķidrumos.

Turiet ierīci tālāk no siltuma avotiem (piemēram, radiatora).

Šo ierīci nedrīkst lietot personas (ieskaitot bērnus) ar ierobežotām fiziskām, maņu vai garīgām spējām, personas, kurām nav pieredzes un zināšanu par ierīci, ja vien viņus rūpīgi nepieskata vai labi instruē par viņu drošību, attiecībā uz ierīces lietošanu, atbildīga persona.

Bērni nedrīkst spēlēties ar ierīci. Kad ierīce ir jāutilizē, ieteicams to padarīt nestrādājošu.

Tāpat ir ieteicams padarīt nekaitīgas tās ierīces daļas, kas var radīt briesmas.

Šo ierīci nedrīkst lietot bērni. Bērni nedrīkst spēlēt ar ierīci. Glabājiet ierīci un tās kabeli bērniem, kas jaunāki par 8 gadiem, nepieejamā vietā.

Šo ierīci drīkst lietot bērni no 8 gadu vecuma un personas ar ierobežotām fiziskām, maņu vai garīgām spējām, vai personas, kurām nav pieredzes un zināšanu par ierīci, ja viņām ir sniegtas pilnīgas instrukcijas par ierīces drošu lietošanu, un ar nosacījumu, ka viņi saprot ar to saistītos riskus.

Daži brīdinājumi

Novietojiet produktu uz līdzenas, stabilas virsmas, vēlams, paceltu virs zemes.

Ielejiet ūdeni divos ledus traukos un ievietojiet tos saldētavā, līdz ūdens pārvēršas ledū.

Lai nodrošinātu ilgāku produkta kalpošanas laiku un saglabātu tā tīrības, ieteicams izmantot destilētu ūdeni.

Esiet ļoti uzmanīgi, lai režģus neievietotu svešķermeņus.

Nenovietojiet priekšmetus uz produkta.

Neapsedziet produktu, kamēr tas darbojas.

Neaizbloķējiet režģus darbības laikā.

Neapgrieziet produktu otrādi.

Neiegremdējiet produktu ūdenī vai citos šķidrumos.

Nenovietojiet produktu siltuma avotu vai viegli uzliesmojošu priekšmetu tuvumā.

Nelejiet ūdens tvertnē aromātiskās eļļas un/vai esences.

Neatstājiet ledus traukus tvertnē, ja kādu laiku neplānojat lietot produktu, lai novērstu nepatīkamu smaku un/vai pelējuma veidošanos.

Nepakļaujiet šo ierīci lietum vai mitrumam.

Produkta apraksts — A att.

1. Ledus trauka korpuss
2. Ātruma izvēles poga
3. Gaismas izvēles poga
4. Panelis ar indikatora lampiņām
5. Priekšējais režģis
6. Aizmuģurējais režģis
7. USB strāvas ligzda (C tips)
8. Ledus trauks (x2)
9. USB kabelis (C tips)

⚠ Brīdinājums: Pildot, nepārsniedziet uz dzesēšanas trauka norādīto maksimālo līmeni.

Pārpildīšana var traucēt trauka pareizu ievietošanu pēc sasaldēšanas, jo ūdens izplešas, sacietējot.

Lietošana

Pēc produkta novietošanas uz līdzenas un stabilas virsmas atveriet ledus trauku nodalījumu un ievietojiet iepriekš sasaldētu ledus trauku (B att.). Ledus trauku lietošana nav obligāta; ventilators var darboties arī bez tiem.

Pievienojiet produktu USB barošanas avotam, izmantojot komplektācijā iekļauto kabeli.

Ieslēgsies panelis ar indikatora lampiņām.

Nospiediet ātruma izvēles pogu (A att., 2. punkts), lai sāktu ventilatora funkciju, un iestatiet vēlamo ātrumu, vēlreiz nospiežot pogu. Varat izvēlēties starp trim ātruma līmeņiem (zems, vidējs, augsts). Indikatora panelī būs redzams izvēlētais ātrums.

Nospiediet gaismas izvēles pogu (A att., 3. punkts), lai darbinātu produktu ar ieslēgtu gaismu, un pēc izvēles izvēlieties vienu no septiņām pieejamajām krāsām, izmantojot to pašu pogu. Varat izvēlēties fiksētu krāsu vai aktivizēt krāsu cikla režīmu, turot nospiestu gaismas izvēles pogu.

Kad esat pabeidzis, nospiediet ieslēgšanas/izslēgšanas pogu, lai izslēgtu produktu.

Atvienojiet produktu no USB porta, kad to nelietojat vai atstājat bez uzraudzības.

⚠ Brīdinājums: Apgaismojumu var ieslēgt tikai tad, kad darbojas ventilators. Tiklīdz ventilators tiek izslēgts, izslēgsies arī gaisma.

⚠ Brīdinājums: Kad ventilators netiek lietots, izslēdziet ierīci un izlejiet no ledus tvertnēm atlikušo ūdeni.

Tīrīšana un apkope

Pirms jebkādas tīrīšanas un/vai apkopes pārlicinieties, vai produkts ir izslēgts un atvienots no strāvas vada.

Tīriet produktu ar mīkstu, nedaudz mitru drānu.

Lai saglabātu produkta veiktspēju ilgtermiņā, ieteicams to uzglabāt oriģinālajā iepakojumā vai pārklāt, lai pasargātu to no putekļiem, un glabāt sausā vietā.

Tehniskie dati

Ieeja: DC 5V, 2A – USB

Jauda: 10W

Lai veiktu nepārtrauktus uzlabojumus, Bepēr patur tiesības veikt izmaiņas un uzlabojumus attiecīgajā produktā bez iepriekšēja brīdinājuma.



Eiropas direktīvā 2011/65 / ES par elektrisko un elektronisko iekārtu atkritumiem (WEEE) noteikts, ka vecās sadzīves elektriskās ierīces nedrīkst izmest parastā nešķīrotā sadzīves atkritumu plūsmā. Vecās ierīces jāvāc atsevišķi, lai optimizētu tajās esošo materiālu reģenerāciju un pārstrādi un samazinātu ietekmi uz cilvēku veselību un vidi. Izsvītrotais simbols "atkritumu ratiņi uz riteņiem" uz izstrādājuma atgādina jums par jūsu pienākumu, ka, utilizējot ierīci, tā ir jāsavāc atsevišķi.

GARANTIJAS SERTIFIKĀTS

Šī ierīce ir pārbaudīta rūpnīcā. Sākot no sākotnējā pirkuma, materiāla un ražošanas defektiem tiek piemērota 24 mēnešu garantija. Pirkuma kvīts un garantijas sertifikāts jāiesniedz kopā, ja tiek pieprasīta garantija.

Garantija ir derīga tikai ar garantijas sertifikātu un pirkuma apliecinājumu (fiskālo kvīti), kurā norādīts pirkuma datums un ierīces modelis

Lai saņemtu tehnisko palīdzību, lūdzu, tieši sazinieties ar pārdevēju vai mūsu galveno biroju, lai saglabātu ierīces efektivitāti un NEVAJADZĒTU anulēt garantiju. Jebkura neatļautu personu iejaukšanās šajā ierīcē automātiski anulē garantiju.

GARANTIJAS NOSACĪJUMI

Ja garantijas laikā ierīcei ir defekti kļūdaina materiāla un / vai ražošanas rezultātā, mēs garantējam remontu bez maksas ar nosacījumu, ka:

- Ierīce ir izmantota pareizi un tam paredzētajam mērķim.
- Ierīce nav sagrozīta, pretējā gadījumā to nevar uzturēt.
- jāuzrāda pirkuma kvīts.
- Šī garantija neattiecas uz ierīci, kurai ir pienācīgs nodilums.

Tāpēc visām detaļām, kuras var nejauši saplīst vai kurām ir redzamas lietošanas pazīmes patērējamiem izstrādājumiem (piemēram, lampām, akumulatoriem, sildelementiem...), estētiskās daļas tiek izslēgtas no garantijas, un visiem defektiem, kas rodas noteikumu neievērošanas dēļ par lietošanu, neuzmanīgu ierīces lietošanu un / vai apkopi, neuzmanību, nepareizu vai nepareizu uzstādīšanu, bojājumiem pārvadāšanas laikā un citiem bojājumiem, kas nav saistīti ar piegādātāju.

Par katru defektu, kuru garantijas laikā nevar izlabot, ierīci nomainīs bez maksas.

Jebkurā gadījumā, ja detaļa, kas jāmaina defekta, salūšanas vai nepareizas darbības dēļ, ir papildierīce un / vai noņemama izstrādājuma daļa, Beper patur tiesības nomainīt tikai konkrēto daļu, nevis visu izstrādājumu.

Sazinieties ar pārdevēju jūsu valstī vai pārdošanas departamenta Beper.

E-pasts assistenza@beper.com kuri parsūtīs jūsu iesniegumu jūsu izplatītājam.

Bendrieji įspėjimai

Prieš naudodami prietaisą perskaitykite toliau pateiktas instrukcijas.

Prieš naudojant prietaisą ir jo metu reikia laikytis kai kurių pagrindinių atsargumo priemonių.

Išėmę visas pakavimo medžiagas, patikrinkite prietaiso vientisumą. Jei kyla abejonių, nenaudokite prietaiso ir kreipkitės į profesionaliai kvalifikuotą personalą. Pakavimo medžiagas (plastikinius maišelius, polistirolo putas ir kt.) visada reikia laikyti vaikams nepasiekiamoje vietoje, nes tai gali sukelti pavojų.

Visada įsitinkinkite, kad tinklo įtampa yra lygi įtampai, nurodytai techninių duomenų etiketėje, ir ar elektros sistema yra suderinama su prietaiso galia.

Niekada neatjunkite prietaiso iš elektros lizdo traukdami už maitinimo laido. Įsitinkinkite, kad kabelis niekada nesiliestų su karštais ar aštriais paviršiais. Nenaudokite prietaiso, jei pažeistas maitinimo laidas.

Jei maitinimo laidas yra pažeistas, jį turi pakeisti gamintojas arba jo techninis aptarnavimas po pardavimo arba kvalifikuotas asmuo, kad būtų išvengta galimos rizikos. Prietaisą junkite tik prie kintamosios srovės maitinimo lizdo.

Paprastai nepatartina naudoti adapterių, kelių lizdų ir (arba) laido ilgintuvų. Kai juos naudoti būtina, naudokite tik galiojančias saugos taisykles atitinkančius adapterius ir laido ilgintuvus. Šis prietaisas turi būti naudojamas tik tam darbui, kuriam jis buvo specialiai sukurtas. Bet koks kitoks naudojimas turi būti laikomas netinkamu ir todėl pavojingu, dėl kurio pasibaigia garantija. Gamintojas nepriima atsakomybės už bet kokią žalą, atsiradusią dėl netinkamo, netinkamo ir neprotingo naudojimo.

Kad išvengtumėte pavojingo perkaitimo, visiškai išvyniokite maitinimo laidą ir ištraukite kištuką iš elektros lizdo, kai prietaisas nenaudojamas. Prieš atlikdami bet kokius valymo ar priežiūros darbus, ištraukite kištuką iš elektros lizdo.

Nemerkite prietaiso į vandenį ar kitus skysčius.

Prietaisą laikykite toliau nuo šildymo šaltinių (pvz., radiatoriaus). Šio prietaiso negali naudoti asmenys (įskaitant vaikus), kurių fizinės, jutimo ar psichinės galimybės yra ribotos, asmenys, neturintys patirties ir žinių apie prietaisą, nebent juos atidžiai stebi arba tinkamai instruktavo už jų saugumą atsakingas asmuo. prietaiso. Vaikai neturi žaisti su prietaisu.

Vaikai neturi žaisti su prietaisu.

Kai prietaisą reikia išmesti, rekomenduojama jį išjungti.

Taip pat rekomenduojama padaryti nepavojingas tas prietaiso dalis, kurios gali kelti pavojų.

Šio prietaiso negali naudoti vaikai. Vaikai neturi žaisti su prietaisu. Prietaisą ir jo laidą laikykite toliau nuo vaikų iki 8 metų.

Šį prietaisą gali naudoti vaikai nuo 8 metų ir asmenys, turintys ribotų fizinių, jutiminių ar protinių gebėjimų, arba asmenys, neturintys patirties ir žinių apie prietaisą, jei jiems buvo pateiktos išsamios instrukcijos, kaip saugiai naudoti prietaisą. ir su sąlyga, kad jie supranta susijusią riziką.

Keletas įspėjimų

Padėkite gaminį ant lygaus, stabilaus paviršiaus, geriausia pakeltą nuo žemės.

Į du ledo indelius įpilkite vandens ir įdėkite juos į šaldiklį, kol vanduo pavirs ledu.

Norint užtikrinti ilgesnį gaminio tarnavimo laiką ir išsaugoti jo savybes, rekomenduojama naudoti distiliuotą vandenį.

Būkite labai atsargūs ir neįkiškite į grotelės pašalinių daiktų.

Nedėkite daiktų ant gaminio viršaus.

Neuždenkite gaminio, kai jis veikia.

Neužblokuokite grotelių veikimo metu.

Neapverskite gaminio aukštyn kojomis.

Nemerkite gaminio į vandenį ar kitus skysčius.

Nestatykite gaminio šalia šilumos šaltinių ar degių daiktų.

Nepilkite kvapiųjų aliejų ir (arba) esencijų į vandens bakelį.

Nepalikite ledo indelių bakelyje, jei kurį laiką nenaudosite gaminio, kad neatsirastų nemalonių kvapų ir (arba) nesusidarytų pelėsis.

Nelaikykite šio prietaiso lietuje ar drėgmėje.

Produkto aprašymas – A pav.

1. Ledo indo korpusas
2. Greičio pasirinkimo mygtukas
3. Lemputės pasirinkimo mygtukas
4. Skydelis su indikatoriais
5. Priekinės grotelės
6. Galinės grotelės
7. USB maitinimo lizdas (C tipo)
8. Ledo indas (x2)
9. USB laidas (C tipo)

⚠ Įspėjimas: Pildydami neviršykite ant aušinimo indo nurodyto maksimalaus lygio. Perpildymas gali trukdyti tinkamai įdėti indą po užšaldymo, nes vanduo plečiasi sukietėjęs.

Naudojimas

Padėję gaminį ant lygaus ir stabilaus paviršiaus, atidarykite ledo indų skyrių ir įdėkite iš anksto užšaldytą ledą (B pav.). Ledo indų naudojimas yra neprivalomas; ventiliatorius gali veikti ir be jų.

Prijunkite gaminį prie USB maitinimo šaltinio naudodami pateiktą laidą.

Įsijungs skydelis su indikatoriais.

Paspauskite greičio pasirinkimo mygtuką (A pav., 2 punktas), kad įjungtumėte ventiliatoriaus funkciją, ir nustatykite norimą greitį dar kartą paspausdami mygtuką. Galite pasirinkti vieną iš trijų greičio lygių (mažas, vidutinis, didelis). Indikatorių skydelyje bus rodomas pasirinktas greitis.

Norėdami valdyti gaminį įjungę šviesą, paspauskite šviesos pasirinkimo mygtuką (A pav., 3 punktas) ir tuo pačiu mygtuku pasirinkite vieną iš septynių galimų spalvų. Galite pasirinkti fiksuotą spalvą arba įjungti spalvų ciklo režimą laikydami nuspaustą šviesos pasirinkimo mygtuką.

Baigę paspauskite maitinimo mygtuką, kad išjungtumėte gaminį.

Atjunkite gaminį nuo USB prievado, kai jo nenaudojate arba paliekate be priežiūros.

⚠ Įspėjimas: šviesą galima įjungti tik tada, kai veikia ventiliatorius. Kai tik ventiliatorius išjungiamas, šviesa taip pat išsijungs.

⚠ Įspėjimas: Kai ventiliatorius nenaudojamas, išjunkite prietaisą ir išpilkite likusį vandenį iš ledo indų.

Valymas ir priežiūra

Prieš atlikdami bet kokius valymo ir (arba) priežiūros darbus, įsitinkinkite, kad gaminys yra išjungtas ir atjungtas nuo maitinimo laido.

Valykite gaminį minkšta, šiek tiek drėgna šluoste.

Kad gaminys ilgai veiktų, rekomenduojama jį laikyti originalioje pakuotėje arba uždengti, kad apsaugotumėte nuo dulkių, ir laikyti sausoje vietoje.

Techniniai duomenys

Įvestis: DC 5V, 2A – USB

Galia: 10W

Dėl bet kokių tobulinimo prižasčių Beper pasilieka teisę keisti arba tobulinti gaminį be jokio įspėjimo.



Europos direktyva 2011/65/ES dėl elektros ir elektroninės įrangos atliekų (EEĖA) reikalauja, kad senų buitinių elektros prietaisų negalima išmesti į įprastą nerūšiuotų komunalinių atliekų srautą. Seni prietaisai turi būti surenkami atskirai, siekiant optimizuoti juose esančių medžiagų panaudojimą ir perdirbimą bei sumažinti poveikį žmonių sveikatai ir aplinkai. Perbrauktas „šiuokšliadėžės su ratukais“ simbolis ant gaminio primena jūsų įsipareigojimą, kad išmetant prietaisą jį reikia surinkti atskirai.

GARANTIJOS SERTIFIKATAS

Šis prietaisas buvo patikrintas gamykloje. Nuo pirminio pirkimo datos medžiagų ir gamybos defektams taikoma 24 mėnesių garantija. Pretenzijos į garantiją atveju pirkimo kvitas ir garantijos sertifikatas turi būti pateikti kartu.

Garantija galioja tik su garantijos liudijimu ir pirkimo įrodymu (fiskaliniu kvitu), kuriame nurodyta pirkimo data ir prietaiso modelis.

Dėl bet kokios techninės pagalbos susisiekiame tiesiogiai su pardavėju arba mūsų pagrindine buveine, kad išlaikytumėte prietaiso veiksmingumą ir NEANKOKITE garantijos. Bet koks pašalinių asmenų įsikišimas į šį prietaisą automatiškai anuliuoja garantiją.

GARANTIJOS SĄLYGOS

Jei garantiniu laikotarpiu prietaisas turi defektų dėl medžiagų ir (arba) gamybos defektų, mes garantuojame nemokamą remontą, jei:

- Prietaisas buvo naudojamas tinkamai ir pagal paskirtį.
- Prietaisas nebuvo sugadintas, kitaip jo negalima prižiūrėti.
- Pateikiamas pirkimo kvitas.
- Ši garantija netaikoma prietaisui, kuris yra nusidėvėjęs.

Todėl garantija netaikoma bet kuriai daliai, kuri gali būti netyčia sulūžusi arba turi matomų naudojimo žymių sunaudojimuose gaminiuose (pvz., lempos, baterijose, kaitinimo elementuose ir kt.), estetinėms dalims ir bet kokiems defektams, atsiradusiems dėl taisyklių nesilaikymo. Dėl prietaiso naudojimo, aplaidumo naudojant ir (arba) techninės priežiūros, neatsargumo, netinkamo ar netinkamo įrengimo, žalos transportavimo metu ir bet kokios kitos žalos, nepriklausančios tiekėjui.

Dėl kiekvieno defekto, kurio nepavyko ištaisyti per garantinį laikotarpį, prietaisas bus pakeistas nemokamai. Bet koku atveju, jei dėl defekto, lūžimo ar gedimo keičiama dalis yra priedas ir (arba) nuimama gaminio dalis, Beper pasilieka teisę pakeisti tik pačią atitinkamą dalį, o ne visą gaminį.

Kreipkitės į savo šalies platintoją arba aptarnavimo skyrių Beper.

El. paštu assistenza@beper.com, kuris persiųs jūsų užklausas jūsų platintojui.

Üldised hoiatused

Lugege neid juhiseid enne seadme kasutusele võtmist.

Enne seadme kasutusele võtmist ja seadme kasutamise ajal tuleb järgida mõningaid peamisi ohutust puudutavaid juhiseid.

Pärast pakendi eemaldamist veenduge seadme terviklikkuses. Kui leiata midagi olevat katki või puudu, ärge kasutage seadet vaid pöörduge seadme edasimüüja poole. Pakkematerjale (kilekotte, vahtplasti) ei tohi jätta väikelaste käeulatusse – lämbumisoht!

Kindlustage, et seadet kasutatakse vaid sellise tarbimisvooluga, mis on sedastatud seadme tüübisildil ning et elektrisüsteem on vastavuses seadme võimsuskoormusega.

Ärge eemaldage seadme pistikut vooluvõrgust juhtmest tirides.

Ärge laske toitejuhet sattuda kokkupuutesse kuumade pindade või teravate esemetega.

Ärge kasutage seadet, kui selle toitejuhe on saanud kahjustusi.

Kui toitejuhe on vigastatud, laske see ohu vältimiseks vahetada uue vastu tootja enda remondiettevõttes, tootja poolt volitatud järelteenindusettevõttes või muus sarnase kvalifikatsiooniga remondiettevõttes.

Ühendage seade vaid vahelduvvooluvõrku.

Üldiselt ei soovitata ühendada seadet vooluvõrku adaptrite, mitmikpistikupesade ega pikendusjuhtmete vahendusel.

Kui nende kasutamine on siiski vältimatu, kasutage vaid üht adaptrit / pikendusjuhet korraga ning need peavad taluma seadme võimsuskoormust ja vastama ohutusnõuetele.

Seda seadet tohib kasutada vaid seadme ettenähtud kasutuseesmärgil. Mistahes muu kasutamine on vale, potentsiaalselt ohtlik ja toob kaasa garantii tühistumise. Tootja ei vastuta võimalike isikuvigastuste ega materiaalsete või mittemateriaalsete kahjude eest, mis tulenevad seadme vales, ebakohasest ja mittemõistlikust kasutamisest.

Vältimaks juhtme ülekuumenemist, kerige see alati enne seadme elektrikontakti ühendamist lahti ning eemaldage seadme pistik elektrikontaktist, kui seadet parajasti ei kasutata.

Enne hooldus- või puhastustoimingute teostamist seadmele eemaldage seadme pistik elektrikontaktist.

Seadet ei tohi kasta vette ega muudesse vedelikesse.

Hoidke seadet eemal kuumusallikatest (küttekehad).

Seadet ei tohi kasutada piiratud füüsilise, sensoorse või vaimse võimekusega isikud, ka mitte väikelapsed; samuti mitte isikud kes teadmiste ja kogemuste puudumise tõttu ei oska seadet ohutult kasutada juhul, kui nende tegevust ei juhendata / nende üle järelevalvet ei teostata pädeva vastutusvõimelise isiku poolt.

Lastel ei tohi lubada seadmega mängida.

Kui seadme kasutusaeg on jõudnud lõpule ja seade kuulub käitlemisele, on soovitatav muuta seadme edasine kasutamine võimatuks.

Soovitatav on eemaldada toitejuhe või muu ohuallikas seadme küljest vahetult enne seadme andmist käitlemisele.

Seadet ei tohi kasutada lapsed. Lapsed ei tohi seadmega mängida. Hoidke seade ja selle juhe eemal nooremate kui kooliealiste laste käeulatuses.

Seadet tohivad kasutada lapsed, kes on jõudnud kooliikka ning piiratud füüsilise, sensoorse ja vaimse võimekusega inimesed juhul, kui neid on seadme ohutu kasutamise osas instrueeritud ja nad mõistavad täielikult seadme kasutamisega seotud ohtusid.

Mõned hoiatused

Asetage toode tasasele ja stabiilsele pinnale, eelistatavalt maapinnast kõrgemale.

Valage kahte jäämahutisse vett ja asetage need sügavkülma, kuni vesi muutub jääks.

Toote pikema eluea tagamiseks ja omaduste säilitamiseks on soovitatav kasutada destilleeritud vett.

Olge väga ettevaatlik, et te ei sisestaks restide vahele võõrkehi.

Ärge asetage toote peale esemeid.

Ärge katke toodet töötamise ajal kinni.

Ärge blokeerige reste töötamise ajal.

Ärge keerake toodet tagurpidi.

Ärge kastke toodet vette ega muudesse vedelikesse.

Ärge asetage toodet soojusallikate või tuleohtlike esemete lähedusse.

Ärge valage veepaaki lõhnastatud õlisid ja/või essentse.

Ärge jätke jäämahuteid paaki, kui te ei kavatse toodet mõnda aega kasutada, et vältida halbade lõhnade ja/või hallituse teket.

Ärge jätke seadet vihma ega niiskuse kätte.

Tootekirjeldus - joonis A

1. Jäämahuti korpus
2. Kiiruse valiku nupp
3. Tulede valiku nupp
4. Märkutuledega paneel
5. Eesmine võre
6. Tagumine võre
7. USB-toitepesa (C-tüüp)
8. Jäämahuti (x2)
9. USB-kaabel (C-tüüp)

⚠ Hoiatus: Ärge ületage jahutusmahutil märgitud maksimaalset taset täitmisel. Ületäitmine võib takistada mahuti õiget sisestamist pärast külmutamist, kuna vesi paisub tahkumisel.

Kasutamine

Pärast toote asetamist tasasele ja stabiilsele pinnale avage jäämahutiite sahtel ja sisestage eelkülmutatud jäämahuti (joonis B). Jäämahutiite kasutamine on valikuline; ventilaator saab töötada ka ilma nendeta. Ühendage toode kaasasoleva kaabli abil USB-toiteallikaga.

Märkutuledega paneel süttib.

Ventilaatori funktsiooni käivitamiseks vajutage kiiruse valiku nuppu (joonis A, punkt 2) ja soovitud kiiruse määramiseks vajutage nuppu uuesti. Saate valida kolme kiirusetaseme vahel (madal, keskmine, kõrge). Näidikupaneelil kuvatakse valitud kiirus.

Toote sisselülitatud tulega töötamiseks vajutage tule valiku nuppu (joonis A, punkt 3) ja sama nupu abil saate valida ühe seitsmest saadaolevast värvist. Saate valida fikseeritud värvi või aktiveerida värvitsükli režiimi, hoides tule valiku nuppu all.

Kui olete lõpetanud, vajutage toote väljalülitamiseks toitenuppu.

Kui toodet ei kasutata või kui see jäetakse järelevalveta, ühendage see USB-pordist lahti.

⚠ Hoiatus: Tuld saab sisse lülitada ainult siis, kui ventilaator töötab. Niipea kui ventilaator välja lülitatakse, kustub ka tuli.

⚠ Hoiatus: Kui ventilaatorit ei kasutata, lülitage seade välja ja tühjendage jäämahutitest järelejäänud vesi.

Puhastamine ja hooldus

Enne puhastamist ja/või hooldust veenduge, et toode on välja lülitatud ja toitekaabel lahti ühendatud.

Puhastage toodet pehme, kergelt niiske lapiga.

Toote toimivuse säilitamiseks on soovitatav seda hoida originaalpakendis või katta see tolmu eest kaitsmiseks ja hoida kuivas kohas.

Tehnilised andmed

Sisend: DC 5V, 2A – USB

Võimsus: 10W

Pideva täiustamise eesmärgil jätab Beper endale õiguse teha kõnealuses tootes muudatusi ja parandusi ilma ette teatamata.



Euroopa direktiiv 2011/65/EU elektri- ja elektroonikajäätmetest (WEEE) sätestab, et vanad elektriseadmed ei kuulu äraviskamisele sorteerimata olmejäätmete sekka. Vanad seadmed kogutakse eraldi süsteemi alusel, et optimeerida nendes sisalduvate materjalide taaskasutust ja vähendada sellistest jäätmetest tekkivat võimalikku negatiivset mõju loodusele ja inimtervisele. Läbikriipsutatud prügikon-teineri kujutisega sümbol meenutab tarbijale kohustust seadme nõuetekohaseks käitlusele toimetamiseks seadme kasutusea lõppedes.

GARANTIITUNNISTUS

Seadet on tehases kontrollitud. Alates ostukuupäevast rakenduv 24 kuud kestev garantii kehtib materjalidele ja tootmisdefektidele. Garantiinõude esitamisega koos tuleb esitada ka ostukviitung ja garantiitunnistus.

Garantii kehtib vaid garantiitunnistuse ja seadme marki/mudelit ning ostukuupäeva tõendava ostudokumendi (kviitungi) olemasolul.

Tehnilise abi saamiseks pöörduge otse seadme edasimüüja või tootja esinduse poole, et seadme garantii ei katkeks ega tühistuks.

Mistahes volitamata remont seadmele või seadme avamine volitamata isikute poolt tühistab garantii.

GARANTIITINGIMUSED

Kui seadmel ilmneb vigu materjalide ja/või tootmise defektide näol garantiiperioodil, garanteerib tootja seadme tasuta parandamise järgnevatel tingimustel:

- Seadet on kasutatud õigesti ning kasutusotstarbega vastavuses.
- Seadet ei ole lõhutud ega muul viisil mehaaniliselt kahjustatud.
- Ostukviitungi olemasolu ja esitamine on nõutav.
- Tavaline kasutamiseiga seotud kulumine ei ole aluseks garantiinõude esitamisele ega ole garantiiga kaetud.

Seetõttu mistahes lõhutud osa või kulutarvik (lamp, patarei, kütteelement) ega nähtavate osade kasutamisel ei kuulu garantii alla, samuti ei kuulu mistahes defekt, mis tekib kasutusjuhendite eiramisest, hooletust kasutamisest või puudulikust hooldamisest /hooldamata jätmisest, valest paigaldusest, transpordist või muud kaasnevad kahjud, tootja poolt hüvitamisele.

Garantiiperioodil ilmnenud garantiiga kaetud defekti ilmnedes - kui seda defekti ei ole võimalik parandada - vahetatakse vigane seade tasuta välja.

Igal juhtumil, kui garantiinõudega kaetud osa on seadme tarvik või seadme äravõetav detail, jätab tootja endale õiguse vahetada välja vaid kõnealune osa ja mitte tervet seadet tervikuna.

Pöörduge garantiijuhtumi tekkimisel oma riigis asuva Beper edasimüüja poole või beper'i müügijärgsesse holdusettevõttesse; või e-postile assistenza@beper.com, kuhu saabuvad kirjalikud päringud edastatakse teie edasimüüjale.

Algemene waarschuwingen

Lees de volgende instructies alvorens het apparaat te gebruiken.

Voor en tijdens het gebruik van het apparaat moeten enkele elementaire voorzorgsmaatregelen in acht worden genomen.

Controleer na verwijdering van alle verpakkingsmaterialen de integriteit van het apparaat. Gebruik het apparaat in geval van twijfel niet en neem contact op met deskundig personeel. Verpakkingsmateriaal (plastic zakken, piepschuim, enz.) moet altijd buiten het bereik van kinderen worden gehouden, omdat het een potentieel risico voor ongevallen vormt.

Controleer altijd of de netspanning overeenkomt met de spanning die op het etiket met technische gegevens staat vermeld en of de elektrische installatie compatibel is met het vermogen van het apparaat. Trek de stekker nooit uit het stopcontact door aan het netsnoer te trekken maar gebruik de stekkerbehuizing.

Zorg ervoor dat het snoer nooit in contact komt met hete of scherpe oppervlakken.

Gebruik het apparaat niet als het netsnoer beschadigd is geraakt.

Als het netsnoer beschadigd is, moet het door de fabrikant zijn technische dienst of door een gekwalificeerd persoon worden vervangen, om elk mogelijk risico op elektrocutie te vermijden.

Sluit het apparaat alleen aan op een conform stopcontact.

Het gebruik van adapters, stekkerdozen en/of verlengsnoeren wordt over het algemeen afgeraden.

Als het gebruik ervan noodzakelijk is, gebruik dan alleen adapters en verlengsnoeren die voldoen aan de lokaal geldende elektrische veiligheidsvoorschriften.

Dit apparaat mag alleen worden gebruikt voor het gebruik waarvoor het uitdrukkelijk is ontworpen. Elk ander gebruik wordt beschouwd als onjuist en dus gevaarlijk, waardoor de garantie vervalt. De fabrikant kan niet aansprakelijk worden gesteld voor schade veroorzaakt door onjuist, oneigenlijk en onredelijk gebruik.

Om gevaarlijke oververhitting te voorkomen moet u het netsnoer steeds volledig uitrollen voor u het aanzet en dient u de stekker uit het stopcontact halen wanneer het apparaat niet wordt gebruikt.

Trek de stekker uit het stopcontact voordat u reinigingswerkzaamheden of onderhoud uitvoert.

Dompel het apparaat niet onder in water of andere vloeistoffen.

Houd het apparaat uit de buurt van verwarmingsbronnen (bijv. radiators of haarden). Dit apparaat mag niet worden gebruikt door personen (inclusief kinderen) met beperkte lichamelijke, zintuiglijke of geestelijke vermogens of door personen die geen ervaring en kennis hebben van het apparaat, tenzij zij nauwlettend in de gaten worden gehouden of goed worden geïnstrueerd door een persoon die verantwoordelijk is voor hun veiligheid wat betreft het gebruik van het apparaat.

Kinderen mogen niet met het apparaat spelen.

Wanneer het apparaat moet worden gerecycleerd bij defect , verdient het aanbeveling het buiten werking te stellen (stekker afsnijden) .

Tevens wordt aanbevolen de delen van het apparaat die gevaar kunnen opleveren, onschadelijk te maken.

Dit apparaat mag niet door kinderen worden gebruikt. Kinderen mogen niet met het apparaat spelen.

Houd het apparaat en het snoer uit de buurt van kinderen jonger dan 8 jaar.

Dit apparaat kan worden gebruikt door kinderen van 8 jaar of ouder en door personen met beperkte lichamelijke, zintuiglijke of geestelijke vermogens, of door personen die geen ervaring en kennis van het apparaat hebben, mits zij volledige instructies hebben gekregen over het veilige gebruik van het apparaat en de daaraan verbonden risico's begrijpen.

Enkele waarschuwingen

Plaats het product op een vlakke, stabiele ondergrond, bij voorkeur iets verhoogd.

Giet water in de twee ijsbakjes en plaats ze in de vriezer totdat het water in ijs is veranderd.

Voor een langere levensduur en behoud van de eigenschappen van het product wordt aanbevolen gedestilleerd water te gebruiken.

Pas op dat u geen vreemde voorwerpen in de roosters steekt.

Plaats geen voorwerpen bovenop het product.

Dek het product niet af tijdens gebruik.

Blokkeer de roosters niet tijdens gebruik.

Draai het product niet ondersteboven.

Dompel het product niet onder in water of andere vloeistoffen.

Plaats het product niet in de buurt van warmtebronnen of brandbare voorwerpen.

Giet geen geurende oliën en/of essences in het waterreservoir.

Laat de ijsbakjes niet in het reservoir staan als u het product langere tijd niet gebruikt, om nare geurtjes en/of schimmelvorming te voorkomen.

Stel dit apparaat niet bloot aan regen of vocht.

Productbeschrijving - Afbeelding A

1. Behuizing ijsreservoir
2. Snelheidsselectieknop
3. Lichtselectieknop
4. Paneel met indicatielampjes
5. Voorrooster
6. Achterrooster
7. USB-voedingsaansluiting (Type-C)
8. Ijsreservoir (x2)
9. USB-kabel (Type-C)

⚠ Waarschuwing: Vul het reservoir niet tot het aangegeven maximum. Overvullen kan ervoor zorgen dat het reservoir na het invriezen niet goed past, omdat water uitzet wanneer het bevroert.

Gebruik

Plaats het product op een vlakke en stabiele ondergrond, open het compartiment voor de ijsreservoirs en plaats een voorgevroren ijsreservoir (Afb. B). Het gebruik van de ijsreservoirs is optioneel; de ventilator kan ook zonder werken.

Sluit het product aan op een USB-voedingsbron met de meegeleverde kabel.

Het paneel met indicatielampjes gaat branden.

Druk op de snelheidsselectieknop (Afb. A, punt 2) om de ventilator te starten en stel de gewenste snelheid in door nogmaals op de knop te drukken. U kunt kiezen uit drie snelheidsniveaus (laag, gemiddeld, hoog). Op het indicatielampje wordt de geselecteerde snelheid weergegeven.

Druk op de lichtselectieknop (Afb. A, punt 3) om het product met de verlichting aan te zetten en selecteer eventueel een van de zeven beschikbare kleuren met dezelfde knop. U kunt een vaste kleur kiezen of de kleurcyclusmodus activeren door de lichtselectieknop ingedrukt te houden.

Druk na gebruik op de aan/uit-knop om het product uit te schakelen.

Koppel het product los van de USB-poort wanneer het niet in gebruik is of wanneer het onbeheerd wordt achtergelaten.

⚠ Waarschuwing: De verlichting kan alleen worden ingeschakeld wanneer de ventilator draait. Zodra de ventilator wordt uitgeschakeld, gaat de verlichting ook uit.

⚠ Waarschuwing: Schakel het apparaat uit en leeg eventueel resterend water uit de ijsbakjes wanneer de ventilator niet in gebruik is.

Reiniging en onderhoud

Zorg ervoor dat het product is uitgeschakeld en losgekoppeld van het netsnoer voordat u reinigings- en/of onderhoudswerkzaamheden uitvoert.

Reinig het product met een zachte, licht vochtige doek.

Om de prestaties van het product op lange termijn te behouden, wordt aanbevolen het in de originele verpakking te bewaren of af te dekken ter bescherming tegen stof, en het op een droge plaats te bewaren.

Technische gegevens

Ingang: DC 5V, 2A – USB

Vermogen: 10W

Om redenen van verbetering behoudt Beper zich het recht voor om het product zonder voorafgaande kennisgeving te wijzigen of te verbeteren.



De Europese richtlijn 2011/65/EU inzake afgedankte elektrische en elektronische apparaten (AEEA) vereist dat oude elektrische huishoudapparaten niet mogen worden vernietigd via de normale ongesorteerde gemeentelijke afvalstroom. Oude apparaten moeten apart worden ingezameld om hergebruik en recycling van de materialen die ze bevatten te optimaliseren, en de gevolgen voor de menselijke gezondheid en het milieu te minimaliseren. Het symbool met de doorgekruiste "afvalcontainer" op het product herinnert u aan uw verplichting om het afgedankte product apart in te leveren.

GARANTIECERTIFICAAT

Dit apparaat is in de fabriek gecontroleerd. Vanaf de datum van oorspronkelijke aankoop geldt een garantie van 24 maanden op materiaal- en productiefouten. Het aankoopbewijs en het garantiebewijs moeten samen worden toegezonden in geval van een aanspraak op de garantie.

De garantie is alleen geldig met een garantiecertificaat en een aankoopbewijs (fiscaal ontvangstbewijs) met vermelding van de aankoopdatum en het model van het apparaat.

Neem voor technische assistentie rechtstreeks contact op met de verkoper of ons hoofdkantoor ten einde de efficiëntie van het apparaat te waarborgen en ervoor te zorgen dat de garantie NIET ongeldig wordt. Elke ingreep aan dit apparaat door niet-geautoriseerde personen maakt de garantie automatisch ongeldig.

GARANTIEVOORWAARDEN

Als het apparaat tijdens de garantieperiode gebreken vertoont als gevolg van defecte materialen en/ of productiefouten garanderen wij gratis reparatie op voorwaarde dat:

- Het apparaat correct is gebruikt voor het doel waarvoor het is bedoeld.
- Er niet aan het apparaat is geknoeid omdat het anders niet te onderhouden is.
- Het aankoopbewijs kan worden getoond.
- Normale slijtage aan het apparaat niet onder deze garantie valt.

Daarom zijn alle onderdelen die per ongeluk kapot kunnen gaan, die zichtbare tekenen van gebruik met betrekking tot verbruiksartikelen kunnen vertonen (zoals lampen, batterijen, verwarmingselementen, ...) en esthetische onderdelen uitgesloten van garantie, alsook elk defect ten gevolge van niet-naleving van de regels voor gebruik, nalatigheid van gebruik en/ of onderhoud van het apparaat, onzorgvuldigheid, verkeerde of onjuiste installatie, schade tijdens transport, en alle andere schades die de leverancier niet aan te rekenen zijn.

Voor elk defect dat niet binnen de garantieperiode kan worden gerepareerd, wordt het apparaat gratis vervangen. Als het in verband met een defect, breuk of storing te vervangen onderdeel een accessoire en/ of een afneembaar onderdeel van het product betreft, behoudt Beper zich het recht voor om alleen het betreffende onderdeel te vervangen en niet het volledige product.

Neem contact op met de distributeur in uw land of de after sales-afdeling van Beper.

E-mail assistenza@beper.com en we zorgen ervoor dat uw bericht bij uw distributeur terecht komt.

Общи предупреждения

Прочетете следните инструкции преди употребата на уреда. Преди и по време на употребата на уреда трябва да се спазват някои основни предпазни мерки.

След премахване на опаковъчните материали, проверете целостта на уреда. При наличие на съмнения не използвайте уреда и се свържете с упълномощен персонал.

Опаковъчните материали (пластмасови торбички, стиропор и др.) винаги трябва да се съхраняват далеч от деца, тъй като представляват потенциален риск.

Винаги се уверете, че напрежението на захранването съвпада с напрежението, посочено на техническия етикет, и че електрическата система е съвместима с мощността на уреда.

Никога не изваждайте щепсела на уреда от контакта, като дърпате захранващия кабел. Уверете се, че кабелът не влиза в контакт с горещи или остри повърхности. Не използвайте уреда, ако захранващият кабел е повреден.

Ако захранващият кабел е повреден, той трябва да бъде заменен от производителя, от техническата следпродажбена услуга или от квалифициран човек, за да се избегне всякакъв потенциален риск.

Свържете уреда само към АС захранващ контакт.

Обикновено не се препоръчва използването на адаптери, множествени контакти и/или удължители на кабели.

Когато използването им е необходимо, използвайте само адаптери и удължители на кабели, отговарящи на приложимите норми за безопасност.

Този уред трябва да се използва само за предназначението, за което е изрично предназначен. Всякаква друга употреба се счита за неправилна и следователно опасна, като води до изтичане на гаранцията. Производителят не може да бъде държан отговорен за всякакви щети, причинени от неправилна, неподходяща и неразумна употреба.

За да се избегне опасно прегряване, напълно развийте захранващия кабел и изключете щепсела от контакта, когато уредът не се използва. Преди да извършите каквато и да е почистваща или поддържаща операция, изключете щепсела от контакта.

Не потапяйте уреда във вода или други течности.

Дръжте уреда далеч от източници на топлина (напр. радиатор). Този уред не трябва да се използва от лица (включително деца) с ограничени физически, сетивни или умствени възможности, от лица, които нямат опит и познания за уреда, освен ако не са под строг надзор или добре инструктирани от лице, отговорно за тяхната безопасност по отношение на използването на уреда.

Децата не трябва да играят с уреда.

Когато уредът трябва да бъде изхвърлен, препоръчително е да го направите неизползваем.

Също така се препоръчва да се обезвредят тези части на уреда, които могат да представляват опасност. Този уред не трябва да се използва от деца. Децата не трябва да играят с уреда. Дръжте уреда и неговия кабел далеч от деца под 8 годишна възраст.

Този уред може да бъде използван от деца на 8 години или по-големи и от лица с ограничени физически, сетивни или умствени възможности, или от лица, които нямат опит и познания за уреда, при условие че са получили пълни инструкции относно безопасната употреба на уреда и че разбират свързаните рискове.

Някои предупреждения

Поставете продукта върху равна, стабилна повърхност, за предпочитане повдигната от земята.

Налейте вода в двата контейнера за лед и ги поставете във фризера, докато водата се превърне в лед.

За да осигурите по-дълъг живот на продукта и да запазите неговите характеристики, се препоръчва използването на дестилирана вода.

Бъдете много внимателни да не поставяте чужди предмети в решетките.

Не поставяйте предмети върху продукта.

Не покривайте продукта, докато работи.

Не блокирайте решетките по време на работа.

Не обръщайте продукта с главата надолу.

Не потапяйте продукта във вода или други течности.

Не поставяйте продукта в близост до източници на топлина или запалими предмети.

Не наливайте ароматни масла и/или есенции в резервоара за вода. Не оставяйте контейнерите за лед вътре в резервоара, ако не възнамерявате да използвате продукта известно време, за да предотвратите образуването на лоши миризми и/или мухъл. Не излагайте този уред на дъжд или влага.

Описание на продукта - Фиг. А

1. Корпус на контейнера за лед
2. Бутон за избор на скорост
3. Бутон за избор на светлина
4. Панел с индикаторни светлини
5. Предна решетка
6. Задна решетка
7. USB захранващ контакт (Type-C)
8. Контейнер за лед (x2)
9. USB кабел (Type-C)

⚠ Предупреждение: Не превишавайте максималното ниво, посочено на охлаждащия контейнер, когато го пълните.
Препълването може да попречи на правилното поставяне на контейнера след замразяване, тъй като водата се разширява, когато се втвърди.

Употреба

След като поставите продукта върху равна и стабилна повърхност, отворете отделението за контейнерите за лед и поставете предварително замразен контейнер за лед (Фиг. В). Използването на контейнерите за лед е по избор; вентилаторът може да работи и без тях.

Свържете продукта към USB източник на захранване, като използвате предоставения кабел.

Панелът с индикаторни светлини ще се включи.

Натиснете бутона за избор на скорост (Фиг. А, точка 2), за да стартирате функцията на вентилатора и задайте желаната скорост, като натиснете бутона отново. Можете да избирате между три нива на скорост (ниска, средна, висока). Индикаторният панел ще покаже избраната скорост.

Натиснете бутона за избор на светлина (фиг. А, точка 3), за да работи продуктът с включена светлина, и по желание изберете един от седемте налични цвята, като използвате същия бутон. Можете да изберете фиксиран цвят или да активирате режима на цветови цикъл, като задържите бутона за избор на светлина. Когато приключите, натиснете бутона за захранване, за да изключите продукта.

Изключете продукта от USB порта, когато не го използвате или когато е оставен без надзор.

⚠ Предупреждение: Светлината може да се включи само когато вентилаторът работи. Веднага щом вентилаторът се изключи, светлината също ще се изключи.

⚠ Предупреждение: Изключете уреда и изсипете останалата вода от контейнерите за лед, когато вентилаторът не се използва.

Почистване и поддръжка

Уверете се, че продуктът е изключен и изключен от захранващия кабел, преди да извършвате каквото и да е почистване и/или поддръжка. Почиствайте продукта с мека, леко влажна кърпа.

За да запазите производителността на продукта с течение на времето, се препоръчва да го съхранявате в оригиналната му опаковка или да го покриете, за да го предпазите от прах, и да го съхранявате на сухо място.

Технически данни

Вход: DC 5V, 2A – USB

Мощност: 10W

За всякакви подобрения, Верег си запазва правото да променя или подобрява продукта без предизвестие.



Европейската директива 2011/65/ЕС относно отпадъците от електрическо и електронно оборудване (WEEE) изисква старите домакински електрически уреди да не се изхвърлят в нормалния несортиран битов поток от отпадъци. Старите уреди трябва да се събират отделно, за да се оптимизира възстановяването и рециклирането на материалите, които съдържат, и да се намали въздействието върху човешкото здраве и околната среда. Символът със зачеркнат „кофа за боклук“ върху продукта ви напомня за вашето задължение, че когато изхвърляте уреда, той трябва да бъде събиран отделно.

ГАРАНЦИОНЕН СЕРТИФИКАТ

Този уред е проверен във фабриката. От датата на първоначалната покупка се прилага гаранция от 24 месеца за материални и производствени дефекти. Касовата бележка и гаранционният сертификат трябва да бъдат представени заедно в случай на иск за гаранция.

Гаранцията е валидна само при наличие на гаранционен сертификат и документ за покупка (фискален бон), в който е посочена датата на закупуване и модела на уреда

За всяка техническа помощ, моля, свържете се директно с продавача или нашия централен офис, за да запазите ефективността на уреда и ДА НЕ анулира гаранцията. Всяка намеса на този уред от неупълномощени лица автоматично ще анулира гаранцията.

ГАРАНЦИОННИ УСЛОВИЯ

Ако уредът покаже дефекти в резултат на дефектен материал и/или производство по време на гаранционния период, ние гарантираме безплатен ремонт при условие, че:

- Уредът е използван правилно и за целта, за която е предназначен.
- Уредът не е бил манипулиран, иначе не подлежи на поддръжка.
- Представя се касовата бележка за покупката.
- Уредът, който показва умерено износване, не се покрива от тази гаранция.

Следователно, всяка част, която може да бъде случайно счупена или има видими признаци на употреба в консумативи (като лампи, батерии, нагревателни елементи...), естетичните части са изключени от гаранцията, както и всякакви дефекти, произтичащи от неспазване на правилата за употреба, небрежност при използване и/или поддръжка на уреда, небрежност, грешна или неправилна инсталация, повреда по време на транспортиране и всякакви други щети, които не се дължат на доставчика.

За всеки дефект, който не може да бъде отстранен в рамките на гаранционния период, уредът ще бъде заменен безплатно.

Във всеки случай, ако частта, която трябва да бъде заменена поради дефект, счупване или неизправност, е аксесоар и/или разглобяема част от продукта, Верег си запазва правото да замени само въпросната част, а не целия продукт

Свържете се с вашия дистрибутор във вашата страна или с отдела за следпродажбено обслужване Верег. Изпратете имейл на assistenza@beper.com, който ще препрати вашите запитвания към вашия дистрибутор.

Opšta upozorenja

Pročitajte sledeća uputstva pre upotrebe uređaja.

Pre i tokom upotrebe uređaja, moraju se poštovati neke osnovne mere predostrožnosti.

Nakon što uklonite sav materijal za pakovanje, proverite ispravnost uređaja. U slučaju bilo kakve sumnje nemojte koristiti uređaj i kontaktirajte stručno kvalifikovano osoblje. Materijali za pakovanje (plastične kese, stiropor itd.) uvek se moraju držati van domašaja dece, kao potencijalnog uzroka rizika.

Uvek proverite da li je mrežni napon jednak naponu naznačenom na nalepnici sa tehničkim podacima i da je električni sistem kompatibilan sa snagom uređaja.

Nikada ne isključujte uređaj iz utičnice povlačenjem kabla za napajanje.

Uverite se da kabl nikada ne dođe u kontakt sa vrućim ili oštrim površinama.

Nemojte koristiti uređaj ako je kabl za napajanje oštećen.

Ako je kabl za napajanje oštećen, mora ga zameniti proizvođač ili njegova tehnička služba nakon prodaje ili kvalifikovana osoba, kako bi se izbegao potencijalni rizik.

Aparat priključite samo na utičnicu naizmjenične struje.

Generalno nije preporučljivo koristiti adaptere, višestruke utičnice i/ili produžetke kablova.

Kada je njihova upotreba neophodna, koristite samo adapter i produžetke kablova u skladu sa važećim bezbednosnim propisima.

Ovaj uređaj se sme koristiti samo za rad za koji je izričito projektovan. Svaka druga upotreba smatra se neispravnom i stoga opasnom, što dovodi do isteka garancije. Proizvođač se ne može smatrati odgovornim za bilo kakvu štetu nastalu nepravilnim, nestručnim i nerazumnim korišćenjem.

Da biste izbegli opasno pregrevanje, potpuno odmotajte kabl za napajanje i izvucite iz utičnice kada se uređaj ne koristi.

Pre obavljanja bilo kakvog čišćenja ili održavanja, isključite kabl iz električne utičnice. Ne uranjajte uređaj u vodu ili druge tečnosti.

Držite uređaj dalje od izvora grejanja (npr. radijatora).

Ovaj uređaj ne smeju da koriste osobe (uključujući decu) sa ograničenim fizičkim, čulnim ili mentalnim sposobnostima, osobe koje nemaju iskustva i znanja o uređaju, osim ako ih pomno posmatra ili dobro uputi osoba odgovorna za njihovu bezbednost u vezi sa upotrebom uređaja.

Deca ne smeju da se igraju sa uređajem.

Kada se uređaj mora odložiti, preporučuje se da ga isključite.

Takođe se preporučuje da one delove uređaja koji mogu predstavljati opasnost učinite bezopasnim.

Deca ne smeju da koriste ovaj uređaj. Deca ne smeju da se igraju sa uređajem. Držite uređaj i njegov kabl dalje od dece mlađe od 8 godina.

Ovaj uređaj mogu koristiti deca od 8 godina ili starija i osobe sa ograničenim fizičkim, senzornim ili mentalnim sposobnostima, ili osobe koje nemaju iskustva i znanja o aparatu, pod uslovom da su dobili kompletna uputstva o bezbednoj upotrebi uređaja. i pod uslovom da razumeju povezane rizike.

Neka upozorenja

Postavite proizvod na ravnu, stabilnu površinu, poželjno podignutu od zemlje.

Sipajte vodu u dve posude za led i stavite ih u zamrzivač dok se voda ne pretvori u led.

Da biste osigurali duži vek trajanja proizvoda i sačuvali njegove karakteristike, preporučuje se upotreba destilovane vode.

Budite veoma oprezni da ne ubacujete strane predmete u rešetke.

Ne stavljajte predmete na proizvod.

Ne pokrivajte proizvod dok radi.

Ne blokirajte rešetke tokom rada.

Ne okrećite proizvod naopačke.

Ne potapajte proizvod u vodu ili druge tečnosti.

Ne stavljajte proizvod u blizini izvora toplote ili zapaljivih predmeta.

Ne sipajte mirisna ulja i/ili esencije u rezervoar za vodu.

Ne ostavljajte posude za led unutar rezervoara ako ne nameravate da koristite proizvod neko vreme, kako biste sprečili stvaranje neprijatnih mirisa i/ili buđi.

Ne izlažite ovaj uređaj kiši ili vlazi.

Opis proizvoda - Sl. A

1. Kućište posude za led
2. Dugme za izbor brzine
3. Dugme za izbor svetla
4. Panel sa indikatorskim svetlima
5. Prednja rešetka
6. Zadnja rešetka
7. USB utičnica za napajanje (Tip-C)
8. Posuda za led (x2)
9. USB kabl (Tip-C)

⚠ Upozorenje: Nemojte prekoračiti maksimalni nivo naznačen na posudi za hlađenje prilikom punjenja. Prepunjavaње može sprečiti pravilno umetanje posude nakon zamrzavanja, jer se voda širi kada se stvrdne.

Upotreba

Nakon što proizvod postavite na ravnu i stabilnu površinu, otvorite odeljak za posude za led i umetnite prethodno zamrznutu posudu za led (Sl. B). Upotreba posuda za led je opcionalna; ventilator može da radi i bez njih.

Povežite proizvod sa USB izvorom napajanja pomoću priloženog kabla.

Panel sa indikatorskim svetlima će se uključiti.

Pritisnite dugme za izbor brzine (Sl. A, tačka 2) da biste pokrenuli funkciju ventilatora i podesite željenu brzinu ponovnim pritiskom na dugme. Možete birati između tri nivoa brzine (niska, srednja, visoka). Indikatorska tabla će prikazati izabranu brzinu.

Pritisnite dugme za izbor svetla (Sl. A, tačka 3) da biste koristili proizvod sa upaljenim svetlom i opciono izaberite jednu od sedam dostupnih boja pomoću istog dugmeta. Možete izabrati fiksnu boju ili aktivirati režim ciklusa boja držanjem pritisnutog dugmeta za izbor svetla.

Kada završite, pritisnite dugme za napajanje da biste isključili proizvod.

Isključite proizvod iz USB porta kada se ne koristi ili kada se ostavi bez nadzora.

⚠ Upozorenje: Svetlo se može uključiti samo kada ventilator radi. Čim se ventilator isključi, svetlo će se takođe isključiti.

⚠ Upozorenje: Isključite uređaj i ispraznite preostalu vodu iz posuda za led kada se ventilator ne koristi.

Čišćenje i održavanje

Uverite se da je proizvod isključen i da je kabl za napajanje isključen pre nego što izvršite bilo kakvo čišćenje i/ili održavanje.

Očistite proizvod mekom, blago vlažnom krpom.

Da biste održali performanse proizvoda tokom vremena, preporučuje se da ga čuvate u originalnom pakovanju ili da ga pokrijete da biste ga zaštitili od prašine i da ga čuvate na suvom mestu.

Tehnički podaci

Ulaz: DC 5V, 2A – USB

Snaga: 10W

U kontekstu stalnog poboljšanja, Beper zadržava pravo da menja ili poboljšava proizvod bez prethodne najave.



Evropska direktiva 2011/65/EU o otpadu električne i elektronske opreme (Waste Electrical and Electronic Equipment - WEEE) zahteva da se zastareli i neispravni kućni električni uređaji ne smeju odlagati u uobičajeni nesortirani tok komunalnog otpada. Stari uređaji se moraju sakupljati odvojeno kako bi se optimizirao oporavak i reciklaža materijala koji sadrže i smanjio uticaj na ljudsko zdravlje i životnu sredinu. Precrtani simbol „kante za otpatke“ na proizvodu podseća vas na vašu obavezu da se uređaj, kada ga odlažete, mora sakupljati odvojeno.

POTVRDA O GARANCIJI

Ovaj uređaj je fabrički proveren. Garancija važi 24 meseca od datuma kupovine za defekte nastale tokom proizvodnje ili defekte nastale zbog neispravnog materijala. U slučaju zahteva za garanciju moraju se dostaviti zajedno potvrda o kupovini i potvrda o garanciji.

Garancija važi samo uz garantni list i dokaz o kupovini (fiskalni račun) sa datumom kupovine i modelom uređaja.

Za bilo kakvu tehničku pomoć obratite se direktno prodavcu ili našem sedištu kako biste sačuvali efikasnost aparata i **DA NE BISTE PONIŠTILI** garanciju. Svaka intervencija neovlašćenih osoba na ovom uređaju automatski će poništiti garanciju.

USLOVI GARANCIJE

Ako tokom garantnog perioda dodje do bilo kakvih kvarova kao rezultat neispravnog materijala i/ili proizvodnje garantujemo besplatan popravak pod uslovom da:

- Je aparat pravilno korišćen i u svrhu za koju je namenjen.
- Uređaj nije otvaran, popravljan ili izmenjen od strane neovlašćenog osoblja, inače ga nije moguće popraviti.
- Da se dostavi potvrda o kupovini.
- Uređaj koji je istrošen i oštećen neće biti pokriven ovom garancijom.

Zbog toga su svi delovi koji se mogu slučajno slomiti ili koji imaju vidljive znakove upotrebe kod potrošnih proizvoda (poput lampi, baterija, grejnih elemenata ...), estetski delovi isključeni iz garancije i bilo koji nedostatak koji nastane usled nepoštovanja uputstava za upotrebu, nemara u upotrebi i/ili održavanju uređaja, nepažnje, pogrešne ili nepravilne montaže, oštećenja tokom transporta i bilo koje druge štete koja se ne može pripisati dobavljaču.

Za svaki kvar koji se nije mogao popraviti u garantnom roku, aparat će biti zamenjen besplatno. U svakom slučaju, ako je deo koji treba zameniti zbog defekta, oštećenja ili kvara dodatak i/ili odvojivi deo proizvoda, Beper zadržava pravo da zameni samo onaj deo koji je u pitanju, a ne i ceo proizvod.

Obratite se distributeru u svojoj zemlji ili servisnom centru Beper. E-mail assistenza@beper.com Koji će proslediti vaše upite vašem distributeru.

Általános figyelmeztetések

A készülék használata előtt olvassa el az alábbi utasításokat.

A készülék használata előtt és közben be kell tartani néhány alapvető óvintézkedést.

Miután eltávolította az összes csomagolóanyagot, ellenőrizze a készülék épségét. Kétség esetén ne használja a készüléket, és forduljon szakképzett szakemberhez. A csomagolóanyagokat (műanyag zacskók, hungarocell stb.) mindig a gyermekek számára elérhetetlen helyen kell tartani, mivel potenciális veszélyforrást jelentenek. Mindig győződjön meg arról, hogy a hálózati feszültség megegyezik a műszaki adatok címkéjén feltüntetett feszültséggel, és hogy az elektromos rendszer kompatibilis a készülék teljesítményével.

Soha ne húzza ki a készüléket a konnektorból a tápkábel meghúzásával.

Ugyeljen arra, hogy a kábel soha ne érintkezzen forró vagy éles felületekkel. Ne használja a készüléket, ha a tápkábel sérült.

Ha a tápkábel megsérült, azt a gyártónak vagy annak műszaki vevőszolgálatának, illetve szakképzett személynek kell kicserélnie az esetleges kockázatok elkerülése érdekében.

A készüléket csak váltóáramú konnektorba csatlakoztassa.

Általában nem tanácsos adaptereket, több aljzatot és/vagy vezetékhozzabítást használni.

Ha ezek használata szükséges, csak a vonatkozó biztonsági előírásoknak megfelelő adaptereket és vezetékhozzabításokat használjon.

Ezt a készüléket csak arra a működésre szabad használni, amelyre kifejezetten tervezték. Minden más használat helytelennek és ezáltal veszélyesnek minősül, ami a garancia megszűnését vonja maga után. A gyártó nem vállal felelősséget a helytelen, nem megfelelő és ésszerűtlen használatból eredő károkért.

A veszélyes túlmelegedés elkerülése érdekében teljesen tekerje ki a tápkábelt, és húzza ki a konnektorból, ha a készüléket nem használja.

Bármilyen tisztítási vagy karbantartási művelet elvégzése előtt húzza ki a konnektort a konnektorból.

Ne merítse a készüléket vízbe vagy más folyadékba.

Tartsa a készüléket távol a fűtőforrásoktól (pl. radiátor).

Ezt a készüléket nem használhatják korlátozott fizikai, érzékszervi vagy szellemi képességekkel rendelkező személyek (beleértve a gyermekeket is), valamint a készülékkel kapcsolatos tapasztalattal és ismeretekkel nem rendelkező személyek, kivéve, ha a készülék használatára vonatkozóan a biztonságukért felelős személy szorosan felügyeli őket, vagy jól eligazítja őket.

Gyermekek nem játszhatnak a készülékkel.

Ha a készüléket meg kell semmisíteni, ajánlott a készüléket működésképtelenné tenni.

Javasolt továbbá a készülék azon részeinek ártalmatlanná tétele, amelyek veszélyt jelenthetnek.

Ezt a készüléket gyermekek nem használhatják. Gyermekek nem játszhatnak a készülékkel. A készüléket és annak kábelét tartsa távol 8 év alatti gyermekektől.

Ezt a készüléket használhatják 8 éves vagy annál idősebb gyermekek, valamint korlátozott fizikai, érzékszervi vagy szellemi képességekkel rendelkező személyek, illetve a készülékkel kapcsolatos tapasztalattal és ismeretekkel nem rendelkező személyek, feltéve, hogy a készülék biztonságos használatára vonatkozó teljes körű utasításokat kaptak, és megértették a készülékkel kapcsolatos kockázatokat.

Néhány figyelmeztetés

Helyezze a terméket sík, stabil felületre, lehetőleg a talajtól megegyezően.

Öntsön vizet a két jégtartóba, és helyezze őket a fagyasztóba, amíg a víz jéggé nem alakul.

A termék hosszabb élettartamának biztosítása és tulajdonságainak megőrzése érdekében desztillált víz használata ajánlott.

Legyen nagyon óvatos, ne helyezzen idegen tárgyakat a rácsokba.

Ne helyezzen tárgyakat a termék tetejére.

Ne takarja le a terméket működés közben.

Ne takarja el a rácsokat működés közben.

Ne fordítsa fejjel lefelé a terméket.

Ne merítse a terméket vízbe vagy más folyadékba.

Ne helyezze a terméket hőforrások vagy gyúlékony tárgyak közelébe.

Ne öntsön illatos olajokat és/vagy esszenciákat a víztartályba.

Ne hagyja a jégartókat a tartályban, ha egy ideig nem tervezi használni a terméket, hogy megakadályozza a kellemetlen szagok és/vagy penészképződést.

Ne tegye ki a készüléket esőnek vagy nedvességnek.

Termékleírás - A. ábra

1. Jégartály háza
2. Sebességválasztó gomb
3. Világításválasztó gomb
4. Jelzőfényekkel ellátott panel
5. Elülső rács
6. Hátsó rács
7. USB tápcsatlakozó (C típusú)
8. Jégartály (x2)
9. USB kábel (C típusú)

⚠ Figyelmeztetés: Töltéskor ne lépje túl a hűtőtartályon feltüntetett maximális szintet. A túltöltés megakadályozhatja a tartály megfelelő behelyezését fagyasztás után, mivel a víz megszilárdulásakor kitágul.

Használat

Miután a terméket sík és stabil felületre helyezte, nyissa ki a jégartályok rekeszét, és helyezzen be egy előfagyasztott jégartályt (B. ábra). A jégartályok használata opcionális; a ventilátor nélkülük is működhet.

Csatlakoztassa a terméket egy USB áramforráshoz a mellékelt kábellel.

A jelzőfényekkel ellátott panel bekapcsol.

Nyomja meg a sebességválasztó gombot (A. ábra, 2. pont) a ventilátor funkció elindításához, és állítsa be a kívánt sebességet a gomb újbóli megnyomásával. Három sebességfokozat közül választhat (alacsony, közepes, magas). A kijelzőpanelen megjelenik a kiválasztott sebesség.

A termék bekapcsolt világítással történő működtetéséhez nyomja meg a világításválasztó gombot (A. ábra, 3. pont), és opcionálisan hét elérhető szín közül választhat egyet ugyanazzal a gombbal. Kiválaszthat egy fix szint, vagy aktiválhatja a színciklus módot a világításválasztó gomb lenyomva tartásával.

Ha befejezte, nyomja meg a bekapcsológombot a termék kikapcsolásához.

Ha nem használja, vagy felügyelet nélkül hagyja, húzza ki a terméket az USB-portból.

⚠ Figyelmeztetés: A világítás csak akkor kapcsolható be, ha a ventilátor működik. Amint a ventilátor kikapcsol, a világítás is kialszik.

⚠ Figyelmeztetés: Kapcsolja ki a készüléket, és öntse ki a jégartókból a maradék vizet, amikor a ventilátor nincs használatban.

Tisztítás és karbantartás

A tisztítás és/vagy karbantartás megkezdése előtt győződjön meg arról, hogy a termék ki van kapcsolva, és le van választva a tápkábelről.

A terméket puha, enyhén nedves ruhával tisztítsa.

A termék teljesítményének hosszú távú megőrzése érdekében ajánlott az eredeti csomagolásában tárolni, vagy letakarni a portól való védelem érdekében, és száraz helyen tárolni.

Műszaki adatok

Bemenet: DC 5V, 2A – USB

Teljesítmény: 10W

Bármilyen fejlesztési ok miatt a Beper fenntartja a jogot, hogy előzetes értesítés nélkül módosítsa vagy javítsa a terméket.



Az elektromos és elektronikus berendezések hulladékairól szóló 2011/65/EU európai irányelv előírja, hogy a régi háztartási elektromos készülékeket nem szabad a szokásos, nem szelektált kommunális hulladékáramba dobni. A régi készülékeket elkülönítve kell gyűjteni annak érdekében, hogy optimalizálják a bennük lévő anyagok hasznosítását és újrahasznosítását, valamint csökkentsék az emberek egészségére és a környezetre gyakorolt hatást. A terméken található áthúzott "kerek kuka" szimbólum emlékezteti Önt arra a kötelezettségére, hogy a készüléket a hulladékgyűjtés során szelektíven kell gyűjteni.

GARANCIA TANÚSÍTVÁNY

Ezt a készüléket a gyárban ellenőrizték. Az eredeti vásárlás napjától 24 hónapos garancia vonatkozik az anyag- és gyártási hibákra.

Jótállási igény esetén a vásárlási bizonylatot és a jótállási jegyet együtt kell benyújtani. A garancia csak jótállási jegy és a vásárlást igazoló bizonylat (pénzügyi bizonylat) mellett érvényes, amelyen feltüntetik a vásárlás dátumát és a készülék típusát.

Bármilyen technikai segítségért forduljon közvetlenül az eladóhoz vagy a központi irodánkhoz, hogy megőrizze a készülék hatékonyságát, és NE érvénytelenítse a garanciát. Bármilyen, a készüléken nem illetéktelen személy beavatkozása automatikusan érvényteleníti a garanciát.

GARANCIA FELTÉTELEI

Ha a készülék a jótállási idő alatt anyag- és/vagy gyártási hibából eredő meghibásodást mutat, ingyenes javítást vállalunk, feltéve, hogy:

- A készüléket rendeltetésszerűen és rendeltetésszerűen használták.
- A készüléket nem manipulálták, különben nem karbantartható.
- Be kell mutatni a vásárlási bizonylatot.
- A méltányos elhasználódást mutató készülékekre nem vonatkozik ez a garancia.

Ezért a garancia nem vonatkozik minden olyan alkatrészre, amely véletlenül eltörhet, vagy a használat látható nyomait mutatja a fogyóeszközökben (például lámpák, akkumulátorok, fűtőelemek stb.), az esztétikai alkatrészekre, és a szabályok be nem tartásából eredő hibákra. használatból, a készülék használatának és/vagy karbantartásának hanyagságából, gondatlanságból, hibás vagy nem megfelelő beszerelésből, szállítás közbeni sérülésekből és minden olyan kárból, amely a szállítónak nem tudható be.

Minden olyan hiba esetén, amelyet a garanciális időn belül nem lehetett kijavítani, a készüléket ingyenesen kicseréljük. Mindenesetre, ha a meghibásodás, törés vagy meghibásodás miatt cserélendő alkatrész a termék tartozéka és/vagy leszerelhető része, a Beper fenntartja a jogot, hogy csak a kérdéses alkatrészt cserélje ki, nem pedig a teljes terméket.

Forduljon országga forgalmazójához vagy a Beper értékesítés utáni osztályhoz.

E-mail küldése az assistenza@beper.com címre, amely továbbítja kérdéseit a forgalmazójának.



BEPER SRL

Via Salieri, 30 - 37050 - Vallese di Oppeano - Verona
Tel. 045/7134674 – Fax 045/6984019

beper.com



**CUSTOMER CARE
BEPER**

