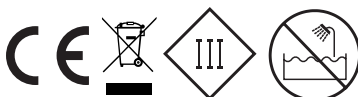


# *beper*

- DEUMIDIFICATORE - MANUALE DI ISTRUZIONI
- DEHUMIDIFIER - USE INSTRUCTIONS
- DÉSHUMIDIFICATEUR - MANUEL D'INSTRUCTIONS
- LUFTENTFEUCHTER - BETRIEBSANLEITUNG
- DESHUMIFICADOR - MANUAL DE INSTRUCCIONES



Cod.: 70.420

|                 |       |         |
|-----------------|-------|---------|
| <b>ITALIANO</b> | ..... | pag. 3  |
| <b>ENGLISH</b>  | ..... | pag. 7  |
| <b>FRANÇAIS</b> | ..... | pag. 11 |
| <b>DEUTSCH</b>  | ..... | pag. 15 |
| <b>ESPAÑOL</b>  | ..... | pag. 19 |

For further information and/or for instructions for use in other languages, please visit:  
**[beper.com](http://beper.com)**

## AVVERTENZE GENERALI

### LEGGERE QUESTE ISTRUZIONI PRIMA DI USARE L'APPARECCHIO.

Prima e durante l'uso dell'apparecchio è necessario seguire alcune precauzioni elementari.

Dopo aver tolto l'imballaggio assicurarsi dell'integrità dell'apparecchio. In caso di dubbio non utilizzare l'apparecchio e rivolgersi a personale professionalmente qualificato. Gli elementi dell'imballaggio (sacchetti di plastica, polistirolo, ecc.) non devono essere lasciati alla portata dei bambini, in quanto potenziali fonti di pericolo.

Si raccomanda di non gettare nei rifiuti domestici i materiali costituenti l'imballaggio, ma consegnarli negli appositi centri di raccolta o smaltimento dei rifiuti, chiedendo eventualmente informazioni al gestore della nettezza urbana del proprio comune di residenza.

Assicurarsi sempre che la tensione di rete elettrica sia uguale a quella indicata nell'etichetta dati tecnici e che l'impianto sia compatibile con la potenza dell'apparecchio.

In caso di incompatibilità tra la presa e la spina dell'apparecchio fare sostituire la presa con una altra di tipo adatto da personale professionalmente qualificato. Quest'ultimo, in particolare, dovrà anche accertare che la sezione dei cavi della presa sia idonea alla potenza assorbita dall'apparecchio.

Non tirare mai il cavo per scollegarlo dalla presa di corrente elettrica.

Assicurarsi che il cavo non sia in contatto con superfici calde o taglienti.

Non utilizzare l'apparecchio con il cavo danneggiato.

Se il cavo di alimentazione è danneggiato, esso deve essere sostituito dal Costruttore o dal suo Servizio Assistenza Tecnica o comunque da una persona con qualifica simile, in modo da prevenire ogni rischio.

In caso di guasto e/o di cattivo funzionamento dell'apparecchio, spegnerlo e non manometterlo. Per l'eventuale riparazione rivolgersi solamente ad un centro autorizzato dal costruttore e richiedere l'utilizzo di ricambi originali. Il mancato rispetto di quanto sopra può compromettere la sicurezza dell'apparecchio, nonché far decadere la garanzia.

Collegare l'apparecchio esclusivamente ad una presa di corrente elettrica alternata.

In generale è sconsigliabile l'uso di adattatori, prese multiple e/o prolunghe. Qualora il loro uso si rendesse indispensabile è necessario utilizzare solamente adattatori e prolunghe conformi alle vigenti norme di sicurezza.

Questo apparecchio dovrà essere destinato solo all'uso per il quale è stato espressamente concepito. Ogni altro uso è da considerarsi improprio e quindi pericoloso, nonché far decadere la garanzia. Il costruttore non può essere considerato responsabile per eventuali danni derivati da usi impropri, erronei ed irragionevoli.

L'installazione deve essere effettuata secondo le istruzioni del costruttore. Una errata installazione può causare danni a persone, animali o cose, nei confronti dei quali il costruttore non può essere considerato responsabile.

Per evitare surriscaldamenti pericolosi si raccomanda di svolgere in tutta la sua lunghezza il cavo di alimentazione e di staccare la spina dalla rete di alimentazione elettrica quando l'apparecchio non è utilizzato.

Prima di effettuare qualsiasi operazione di pulizia o di manutenzione, disinserire l'apparecchio dalla rete di alimentazione elettrica.

Non immergere mai l'apparecchio in acqua o in altri liquidi.

Non toccare l'apparecchio con mani e piedi bagnati o umidi.

Non usare l'apparecchio a piedi nudi.

Non lasciare esposto l'apparecchio ad agenti atmosferici (pioggia, sole, etc.).

Non tenere l'apparecchio vicino a fonti di calore (es. termosifone).

Questo apparecchio non deve essere utilizzato da persone (compresi i bambini) con capacità fisiche, sensoriali o mentali ridotte; da persone che manchino di esperienza e conoscenza dell'apparecchio, a meno che siano attentamente sorvegliate o ben istruite relativamente all'utilizzo dell'apparecchio stesso da parte di una persona responsabile della loro sicurezza.

Il deumidificatore Beper è ideale per togliere l'umidità da stanze ed ambienti piccoli. La scarsa ventilazione può provocare muffa nelle dispense e nei guardaroba.

### Descrizione prodotto

- 1) Tasto di accensione ON/OFF
- 2) Luce verde
- 3) Luce led gialla
- 4) Presa d'aria
- 5) Serbatoio dell'acqua rimovibile
- 6) Uscita aria secca
- 7) Maniglia
- 8) Presa di corrente DC
- 9) Piedini di gomma
- 10) Alimentatore
- 11) Foro per svuotare l'acqua
- 12) Galleggiante

**Per evitare eventuali scosse elettriche, non smontare o aprire il deumidificatore. Non ci sono parti staccabili all'interno dell'apparecchio.**



### CARATTERISTICHE DEL PRODOTTO:

- Capacità: circa 600ml di acqua al giorno con 30° ed un tasso di umidità pari al 80%
- Modulo termoelettrico Peltier
- Capacità serbatoio dell'acqua: 2L
- Rilevatore del livello dell'acqua: Spegnimento automatico
- Indicazione quando il serbatoio è pieno di acqua

### MESSA IN FUNZIONE:

Collegare l'alimentatore all'apparecchio e alla rete elettrica 220V

Posizionare il tasto ON/OFF su ON per accendere il deumidificatore.

Si accenderà la luce verde e l'aria inizierà ad uscire dalla presa di uscita dell'aria secca (Fig. 1)

Per spegnere l'apparecchio, posizionare il tasto su OFF (Fig.2).

Fig.1



Fig.2



### SERBATOIO DI ACQUA RIMUOVIBILE:

Quando il serbatoio dell'acqua è pieno (circa 1,5 L di acqua), l'apparecchio si spegnerà automaticamente e si accenderà la luce LED gialla.

Prima di rimuovere il serbatoio dell'acqua, posizionare il pulsante di accensione su OFF. Rimuovere poi il serbatoio dell'acqua dall'apparecchio ed eliminare l'acqua utilizzata.

Inserire nuovamente il serbatoio dell'acqua nell'unità e per continuare il processo di deumidificazione posizionare il pulsante su ON.

### PULIZIA DELL'APPARECCHIO:

Prima di pulire l'apparecchio, spegnere il deumidificatore.

Utilizzare un panno per pulire la superficie del prodotto o una spazzola per rimuovere la polvere dalle griglie di entrata e di uscita dell'aria.

### DATI TECNICI

Potenza: 60W

Alimentazione: 220-240V ~ 50Hz

**In un'ottica di miglioramento continuo Beper si riserva la facoltà di apportare modifiche e migliorie al prodotto in oggetto senza previo preavviso.**



Il simbolo del cestino barrato riportato sull'apparecchio indica che il prodotto, alla fine della propria vita utile, dovendo essere trattato separatamente dai rifiuti domestici, deve essere conferito in un centro di raccolta differenziata per apparecchiature elettriche ed elettroniche oppure riconsegnato al rivenditore al momento dell'acquisto di una nuova apparecchiatura equivalente.

L'adeguata raccolta differenziata per l'avvio successivo dell'apparecchio al riciclaggio, al trattamento e allo smaltimento ambientalmente compatibile contribuisce ad evitare possibili effetti negativi sull'ambiente e sulla salute e favorisce il recupero dei materiali di cui è composto.

L'utente è responsabile del conferimento dell'apparecchio a fine vita alle appropriate strutture di raccolta. Per informazioni più dettagliate inerenti i sistemi di raccolta disponibili, rivolgersi al servizio locale di smaltimento rifiuti, o al negozio dove è stato effettuato l'acquisto.

Chiunque abbandona o cestina questo apparecchio e non lo riporta in un centro di raccolta differenziata per rifiuti elettrici-elettronici è punito con la sanzione amministrativa pecuniaria prevista dalla normativa vigente in materia di smaltimento abusivo di rifiuti

# CERTIFICATO DI GARANZIA

---

---

Questo apparecchio è stato controllato in fabbrica. La garanzia di applicazione è valida 24 mesi dalla data di acquisto per difetti di materiale o di fabbricazione.

**La garanzia è valida unicamente presentando il certificato di garanzia e il documento di acquisto (scontrino fiscale) che certifichi la data di acquisto e il nome del modello dell'apparecchio acquistato.**

Se l'apparecchio dovesse richiedere assistenza tecnica rivolgersi al venditore o presso la nostra sede. Questo per conservare inalterata l'efficienza del vostro apparecchio e per NON invalidare la garanzia. Eventuali manomissioni dell'apparecchio da parte di personale non autorizzato invalideranno automaticamente la garanzia.

## Condizioni di garanzia

Se ci sono guasti a causa di difetti di materiale e/o fabbricazione durante il periodo di garanzia, garantiamo la riparazione del prodotto gratuitamente, a patto che:

- l'apparecchio sia stato usato in modo corretto ed ai fini per cui è stato costruito;
- l'apparecchio non sia stato manomesso: il prodotto non è manutenzionabile.
- venga presentato lo scontrino;
- non rientrano in garanzia le parti che dimostrano un normale logoramento.

Sono quindi escluse tutte le parti che hanno subito rotture accidentali o che sono soggette ad usura (tra le quali lampade, batterie, resistenze) le parti estetiche e difetti derivanti da un utilizzo non domestico dell'apparecchio, negligenza nell'uso, incuria, installazione errata o impropria o nella manutenzione, danni da trasporto e tutti quei danni non imputabili direttamente al produttore.

Se entro il periodo di garanzia emerge un difetto che non può essere riparato, l'apparecchio viene cambiato gratuitamente.

In ogni caso, se la parte da sostituire per difetto, rottura o malfunzionamento è un accessorio e/o una parte staccabile del prodotto, Beper si riserva la facoltà di sostituire solo il pezzo interessato e non l'intero prodotto.

## Assistenza tecnica

Anche dopo il periodo di garanzia prestiamo molta attenzione alle riparazioni.

Per l'assistenza tecnica e/o riparazioni fuori dal periodo di garanzia ci si può rivolgere direttamente all'indirizzo sottostante.

---

---

**BEPER SRL**

Via Salieri, 30

37050 - Vallese di Oppeano - Verona

Tel. 045/7134674 – Fax 045/6984019

e-mail: [assistenza@beper.com](mailto:assistenza@beper.com)

## Important safeguards

This appliance is not intended for use by persons (including children) with reduced physical, sensory or mental capabilities, or lack of experience and knowledge, unless they have been given supervision or instruction concerning use of the appliance by a person responsible for their safety.

Children should be supervised to ensure that they do not play with the appliance.

Before using, ensure the voltage of your power supply is the same as that indicated in the instruction manual, only connect appliance to alternating current to a correctly installed earthed socket, cord and plug must be completely dry.

Do not leave the appliance unattended during use.

Do not pull the connection cord over sharp edges; keep the cord away from heat and oil for protection.

Do not place the appliance on hot surfaces or near it.

Do not pull the plug out by the cord or pull it out of the socket with wet hands.

During use children are not allowed to touch the appliance to avoid danger.

If the following happens, please unplug the appliance to disconnect the power supply.

--The appliance or cord has been damaged.

--The appliance is dropped accidentally or any defect is suspected.

Before switching on, ensure the slices of bread do not get jammed in the toaster slots. However, if this happens, unplug the appliance first and then take out the jammed bread slice.

Caution: In the event of burning the bread, the appliance may become too hot. Never touch the toaster at this time.

Note the housing of the toaster will become very hot when using, especially in the area of the toaster slots. Please be careful not to be burned. Please only use the control knob, lever and button for operation.

Do not insert your fingers or metal objects like knives or forks into the bread slots.

Only use the appliance when it is horizontally placed on a suitable surface.

Do not toast the bread with wrapped aluminium foil.

Do not cover the bread slots while in operation.

Never put bread slices or bread roll into the bread slots directly, as this may cause overheating.

Unplug the appliance before cleaning and maintaining.

Do not immerse the appliance into water or other liquid.

Your appliance must never be switched on through an external timer or any kind of separate remote control system. Improper use or repair may cause a risk of danger. In case of misuse or incorrect handling or repair, no liability will be taken for possible damages.

The appliance is only designed for indoors using, not for outdoors using.

Should the cord be damaged, to avoid danger, it should be replaced by the qualified technician of service agency or its authorized service agency.

Do not put the appliance on or near the gas cooker, electro thermal elements or hot plate as well as other electric appliances.

Keep the appliance away from wall, curtain and other combustible material during use.

Don't place anything on the appliance besides baking bread.

Don't use the appliance without bread for a long time.

Use the appliance for domestic purposes only and in the way indicated in these instructions.

Never use the appliance outside and always place it in a dry environment.

Never immerse the appliance in water or any other liquid for any reason whatsoever. Never place it into the dishwasher.

Stand the appliance on a table or flat surface.

The dehumidifier Beper uses Peltier technology (no compressor) which makes it light and quiet. It is perfect for small rooms, Poor ventilation causes musty odour and fungus in wardrobes,larder, etc. The dehumidifier eliminates this problem by keeping them free of unwanted moisture.

**Product description**

- (1) On/Off button
- (2) 'On'Green LED
- (3) 'Full'Yellow LED
- (4) Air inlet
- (5) Removable water tank
- (6) Dry air outlet
- (7) Lift-slot
- (8) DC power socket
- (9) Rubber feet
- (10) Power supply
- (11) Water displacement hole
- (12) Float switch

**To avoid electric shock, do not open, there are no user-Service-able parts inside.**



**Features**

- Capacity : Approximately 600ml per day at 30°C, 80% RH
- Cooling element : Thermo-electric Peltier module
- Water tank capacity : 2Litre
- Water level Detector : Automatic switch off with "Yellow" LED Indicator when water tank is full



### Connection

Plug the DC power jack of the switching mode power supply to The DC power socket.  
Press the “On/Off” button to “on” position, the Dehumidifier will begin to operate. The green LED will be Turned on. Listen and feel for the air blowing from dry air Outlet.[as Fig.1] To switch off the unit ,press “On/Off” button to “Off” Position, the Dehumidifier will be turned off.[as Fig.2]

Fig.1



Fig.2



### Removable water tank:

When the water tank is full , with approximately 1.5litre of Water colleted, the unit will be switched off automatically and the “Yellow” LED will be on.

To remove the water tank, first switch off the Dehumidifier, press”On/Off”button to the “Off” position. Then, remove the water tank from unit and pour the Water out to the toilet or bathroom ,Put the water tank Back into the unit, To continue dehumidifying press the “On/Off” button “On”position again .

### Cleaning:

Before cleaning the unit , turn off the Dehumidifier and unplug the plug from the main socket first. Use a piece of soft cloth to clean the surface of the product  
Or use a brush to wipe the dust off the grills of the air Inlet and air outlet.

### TECHNICAL DATA

Power: 60W

Power supply: 220-240V ~ 50Hz

**For any improvement reasons, Beper reserves the right to modify or improve the product without any notice.**



The European directive 2011/65/EU on Waste Electrical and Electronic Equipment (WEEE), requires that old household electrical appliances must not be disposed of in the normal unsorted municipal waste stream. Old appliances must be collected separately in order to optimize the recovery and recycling of the materials they contain, and reduce the impact on human health and the environment. The crossed out “wheeled bin” symbol on the product reminds you of your obligation, that when you dispose of the appliance, it must be separately collected.

# GUARANTEE CERTIFICATE

---

---

This appliance has been checked in the factory. From the date of original purchase a 24 month guarantee applies to material and production defects. The purchase receipt and the guarantee certificate must be submitted together in case of claim to guarantee.

**The guarantee is valid only with a warranty certificate and proof of purchase (fiscal receipt) indicating the date of purchase and the model of the appliance**

For any technical assistance, please contact directly the seller or our head office in order to preserve the appliance's efficiency and NOT TO void the guarantee. Any intervention on this appliance by non-authorized persons will automatically void the guarantee.

## Guarantee conditions

If the appliance shows defects as a result of faulty material and/or production during the period of guarantee, we guarantee repair free of charge on condition that:

- The appliance has been used properly and for the purpose for which it has been intended.
- The appliance has not been tampered with, otherwise it is not maintainable.
- The purchase receipt shall be presented.
- The appliance showing a fair wear and tear shall not be covered by this guarantee.

Therefore, any part that could be accidentally broken or having visible signs of use in consumable products (such as lamps, batteries, heating elements...) the aesthetic parts are excluded from the guarantee, and any defect whatsoever resulting from non-respect of the rules for use, negligence in usage and/or maintenance of the appliance, carelessness, wrong or improper installation, damage during transport and any other damage not attributable the supplier.

For every defect that could not be repaired within the guarantee period, the appliance will be replaced free of charge.

In any case, if the part to be replaced for defect, breakage or malfunction is an accessory and/or a detachable part of the product, Beper reserves the right to replace only the very part in question and not the entire product

## Technical assistance

Even after the guarantee period we will always pay attention to repairs for defected appliances. For technical assistance and/or repairs after the guarantee period you can directly contact the below address:

---

---

CONTACT YOUR DISTRIBUTOR IN YOUR COUNTRY OR AFTER SALES DEPARTMENT  
BEPER. E-MAIL [assistenza@beper.com](mailto:assistenza@beper.com)  
WHICH WILL FORWARD YOUR ENQUIRIES TO YOUR DISTRIBUTOR.

## PRECAUTIONS GENERALES

LIRE ATTENTIVEMENT LES INSTRUCTIONS SUIVANTES AVANT LA PREMIERE UTILISATION DE L'APPAREIL.

Avant et durant l'utilisation de cet appareil il est nécessaire de suivre précautions élémentaires suivantes.

Après avoir enlever l'emballage, s'assurer de l'intégrité de l'appareil. En cas de doute ne pas utiliser l'appareil et s'adresser à un professionnel qualifié. Les éléments d'emballage (sachets plastique, polystyrène, etc.) ne doivent pas être laissés à la portée des enfants, car potentiellement dangereux.

Il est recommandé de ne pas jeter les éléments d'emballage dans les déchets ménagers, mais de les déposer dans les centres de traitement des déchets appropriés, en demandant éventuellement conseil au gérant du centre de sa commune de résidence.

Toujours s'assurer que la tension électrique soit la même que celle indiquée sur l'étiquette des données techniques et que le réseau électrique soit compatible avec la puissance de l'appareil.

En cas d'incompatibilité entre la prise électrique murale et celle de l'appareil faire changer la prise de l'appareil par un professionnel qualifié. Ce dernier devra s'assurer que la section des câbles de la prise soit adaptée à la puissance absorbée par l'appareil.

Ne jamais tirer sur le câble d'alimentation pour débrancher la prise électrique.

S'assurer que le câble n'entre pas en contact avec des superficies chaudes ou coupantes.

Ne pas utiliser l'appareil si le câble d'alimentation est abîmé.

Si le câble d'alimentation est endommagé, pour éviter tout risque, il devra être substitué par le constructeur, par son service d'assistance technique ou toute autre personne de même qualification.

Brancher l'appareil exclusivement sur une prise de courant alterné.

Il est en général déconseiller d'utiliser des adaptateurs, prises multiples et/ou rallonges. En cas de nécessité, utiliser seulement des adaptateurs ou rallonges conformes aux normes de sécurité en vigueur.

Cet appareil ne devra être utilisé que pour l'usage pour lequel il a été conçu.

Tout autre usage sera considéré comme inapproprié et donc dangereux, et engendrera l'annulation de la garantie. Le constructeur ne peut être tenu pour responsable en cas de dommages causés par une utilisation incorrecte, inappropriée et déraisonnable.

Pour éviter tout risque d'échauffement il est recommandé de dérouler entièrement le câble d'alimentation et de débrancher l'appareil de la prise de courant en cas d'inutilisation.

Avant d'effectuer toute opération de nettoyage ou entretien, débrancher l'appareil de la prise de courant électrique.

Ne jamais immerger l'appareil dans l'eau ou d'autres liquides.

Ne pas toucher l'appareil avec les mains et pieds mouillés ou humides.

Ne pas utiliser l'appareil si vous êtes pieds nus.

Ne pas laisser l'appareil exposé aux agents atmosphériques comme la pluie, le soleil ...

Ne pas laisser l'appareil près d'une source de chaleur (ex. Radiateur)

Ne pas laisser les enfants, les personnes avec des capacités physiques, sensorielles ou mentales réduites, ou manquant d'expérience ou de connaissance technique, utiliser cet appareil sans surveillance

S'assurer que les enfants ne jouent pas avec cet appareil.

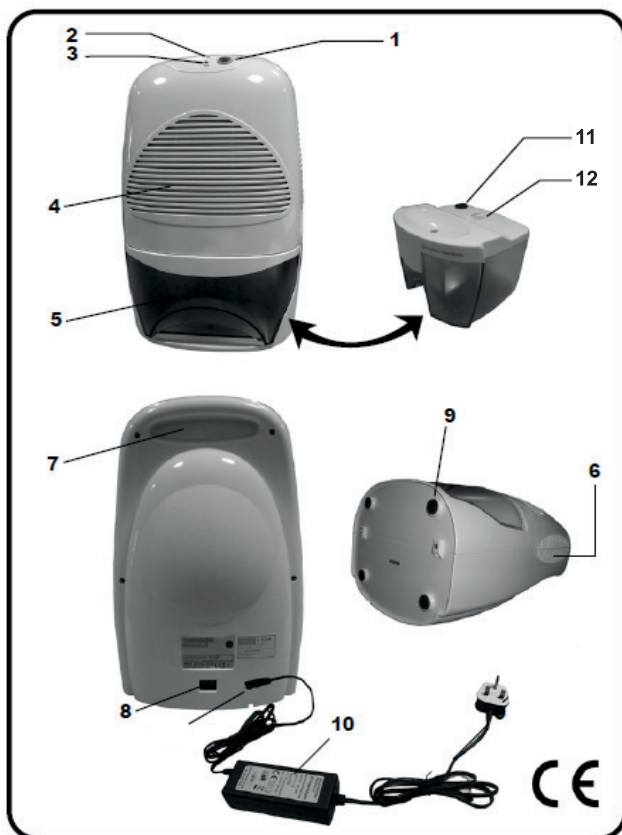
Dès lors que l'appareil doit être détruit, il est recommandé de couper le câble d'alimentation, et de retirer toutes les parties susceptibles de présenter un quelconque danger, en particulier pour les enfants qui pourraient utiliser cet appareil comme un jeu.

Le déshumidificateur Beper est idéal pour enlever l'humidité dans les pièces et dans les petits endroits. La faible ventilation peut provoquer de la moisissure dans les celliers et dans les vestiaires.

### Description du produit

- 1) Pulsant d'allumage ON/OFF
- 2) Lumière verte
- 3) Lumière led jaune
- 4) Prise d'air
- 5) Réservoir d'eau détachable
- 6) Sortie d'air sec
- 7) Poignée
- 8) Prise de courant DC
- 9) Petits pieds de caoutchouc
- 10) Alimentateur
- 11) Trou pour vider l'eau
- 12) Flotteur

**Pour éviter des éventuelles décharges électriques, ne pas démonter ou ouvrir le déshumidificateur. Il n'y a pas de parties déchargeables à l'intérieur de l'appareil.**



### CARACTÉRISTIQUES DU PRODUIT :

Capacité: environ 600 ml d'eau par jour avec 30° et un taux d'humidité égal à 80%

Formulaire thermoélectrique Peltier

Capacité du réservoir d'eau : 2 L

Détecteur du niveau de l'eau: Éteignement automatique

Indication quand le réservoir est plein d'eau

### MISE EN FONCTION:

Brancher l'alimentateur à l'appareil et au réseau électrique 220 V

Positionner le pulsant ON/OFF sur ON pour allumer le déshumidificateur.

La lumière verte s'allumera et l'air commencera à sortir de la prise de sortie de l'air sec (Fig. 1)

Pour éteindre l'appareil, positionner le pulsant sur OFF (Fig. 2).

Fig.1



Fig.2



### RÉSERVOIR D'EAU DÉTACHABLE :

Quand le réservoir d'eau est plein (environ 1,5 L d'eau), l'appareil s'éteindra automatiquement et la lumière LED jaune s'allumera.

Avant d'enlever le réservoir d'eau, positionner le pulsant d'allumage sur OFF. Enlever ensuite le réservoir d'eau de l'appareil et éliminer l'eau utilisée.

Insérer de nouveau le réservoir d'eau dans l'unité et pour continuer le processus de déshumidification positionner le pulsant sur ON.

### NETTOYAGE DE L'APPAREIL:

Avant de nettoyer l'appareil, éteindre le déshumidificateur.

Utiliser un chiffon pour nettoyer la superficie du produit ou une brosse pour enlever la poussière des grilles d'entrée et de sortie de l'air.

### DONNEES TECHNIQUES

Puissance 60W

Alimentation 220-240V ~ 50Hz

**Dans un souci d'amélioration continue Bepër se réserve le droit de modifier et d'améliorer ses produits sans préavis.**



Le produit en fin de vie doit être détruit selon les normes en vigueur relatives à l'élimination des déchets et ne peut être traité comme simple déchet ménagé.

Le produit doit être détruit dans un centre d'élimination des déchets adapté ou être restitué au revendeur dans le cas d'une substitution avec un autre produit équivalent neuf.

Le fabricant prendra à sa charge les frais occasionnés pour la destruction du produit selon les termes de la loi en vigueur.

Le produit est composé de pièces non biodégradables et substances qui peuvent polluer l'environnement si détruites de façon inappropriée. Par ailleurs, certaines parties de ces matières peuvent être recyclées évitant ainsi toute pollution pour l'environnement. Il est de votre et notre devoir de préserver la santé de l'environnement.

Le symbole indique que le produit répond aux normes requises par les nouvelles directives introduites en faveur de l'environnement (2011/65/EU) et que le produit doit être détruit de façon appropriée au terme du cycle de vie.

Si besoin, informez-vous auprès des autorités locales compétentes en matière d'élimination des déchets de votre commune.

Toute personne qui ne tiendra pas compte de ces règles d'élimination des déchets indiquées dans ce paragraphe en répondra selon la loi en vigueur.

# CERTIFICAT DE GARANTIE

---

---

Cet appareil a été contrôlé en usine. La garantie est valable 24 mois à partir de la date d'achat pour tout défaut de matériel ou de fabrication. En cas de réclamation, le ticket de caisse et la garantie devront être présentés ensemble.

**La garantie est valide seulement si vous montrez le certificat de garantie et la récépissé d'achat qui doit démontrer la date de l'achat et le nom du modèle acheté.**

En cas de besoin et pour toute assistance technique, veuillez contacter votre revendeur ou vous adresser à notre siège. Cela vous permettra de conserver votre appareil dans de meilleures conditions et de NE PAS invalider la garantie. Toute manipulation de l'appareil par une personne non autorisée ou non qualifiée annulera automatiquement la garantie.

## Conditions de garantie

Pendant la durée de garantie, si des pannes provenant d'un défaut de matériel et/ou de fabrication apparaissent, nous assurons gratuitement la réparation aux conditions énoncées ci-dessous :

- l'appareil a été correctement utilisé et ce uniquement à l'usage pour lequel il a été fabriqué ;
- L'appareil ne doit pas être altéré: on ne peut pas remédier l'appareil.
- la présentation du ticket de caisse est obligatoire;
- les pièces présentant les signes évidents d'usure ne sont pas pris en compte dans la garantie.

En conséquence, sont exclus de la garantie toutes les pièces qui auraient subi des dommages accidentels ou présentant des signes d'usure normale (parmi lesquelles, ampoules, batteries, piles, résistances), les accessoires esthétiques, toutes les pièces comportant des défauts dus à la non utilisation domestique, la négligence dans la manipulation, insouciance, incorrecte ou impropre installation et l'entretien, les dommages lors du transport et tous les dommages non imputables directement au producteur.

Si un défaut survient lors de la période de garantie et ne peut être réparé, l'appareil sera remplacé gratuitement.

Si la partie qui doit être remplacée parce que ne marche pas bien ou pour défaut ou rupture est une pièce détachée ou un accessoire, Beper remplacera seulement l'accessoire/la pièce **mais non** l'appareil entier.

## Assistance technique

Même après la fin de la garantie, nous accordons toujours une grande importance à la réparation. Pour toute assistance technique et/ou réparations en dehors de la garantie, veuillez vous adresser directement à l'adresse ci-dessous :

---

---

LE SERVICE APRÈS-VENTE EST EFFECTUÉ PAR VOTRE REVENDEUR OU PAR  
L'IMPORTATEUR/DISTRIBUTEUR DES PRODUITS BEPER.  
ÉCRIVEZ UN E-MAIL AU [assistenza@beper.com](mailto:assistenza@beper.com) POUR CONNAÎTRE LE CENTRE SERVICE  
AGRÉÉ BEPER LE PLUS PROCHE DE CHEZ VOUS.

## ALLGEMEINE ANLEITUNGEN

1. Diese Anleitungen aufmerksam lesen, denn sie geben wichtige Hinweise zu Ihrer eigenen Sicherheit bei Installation, Benutzung und Service. Sie können dadurch Störungen und Unfälle vermeiden, die u.U. Ihre Sicherheit beeinträchtigen können.
2. Beim Auspacken überprüfen, ob das Gerät unversehrt ist, insbesondere Anschlußkabel.
3. Im Falls der Kabel ist zerstört, die Reparatur oder die Ersetzung dürfen nur von Fachkräften durchgeführt werden oder sie können erhebliche Gefahren für den Benutzer entstehen.
4. Vor Geräteanschluß überprüfen, ob der Netzstrom und die Schildwerte übereinstimmen. Das Gerät kann Schäden erleiden, wenn einer nicht geeigneten Spannung unterliegt.
5. Bei Nichtübereinstimmung von Gerätestecker und Steckdose lassen Sie die Steckdose durch einen geeigneten Typ von qualifiziertem Fachpersonal ersetzen, das auch überprüfen soll, ob der Durchschnitt der Steckerkabel der vom Gerät aufgenommenen Leistung entspricht.
6. Die Benutzung von Paßstücken, Vielfrachsteckdosen und/oder Verlängerungskabel ist in der Regel nicht ratsam, insbesondere in Badezimmer oder Duschaum. Müssen diese Teile unbedingt verwendet werden, so benutzen Sie nur Einfach-oder Vielfrachpaßstücke bzw. Verlängerungskabel, die den geltenden Sicherheitsvorschriften entsprechen.  
Darauf achten, daß die auf dem Einfachpaßstück bzw. Verlängerungskabel angegebene Stromleistungsgrenze und die auf dem Vielfachpaßstück angegebene Höchstleistungsgrenze nicht überschritten werden.
7. Gerät bei beschädigtem Anschlußkabel oder Stecker nicht benutzen.
8. Bei Störung und/oder Fehlbetrieb Gerät ausschalten und nicht eingreifen. Zur eventuellen Reparatur das Gerät nur zu einer Beper Vertragsservicestelle bringen und nur den Einsatz von Originalersatzteilen verlangen. Die Nichtbeachtung dieser Anleitungen kann die Sicherheit des Gerätes beeinträchtigen.
9. Gerät nur für der vorgesehenen Zweck, einsetzen. Jede andersartige Benutzung ist ungeeignet und deswegen gefährlich. Für Schaden, die durch unsachgemäße und unvernünftige Handhabung verursacht werden, wird nicht gehaftet.
10. Gerät keinesfalls ins Wasser bzw. in andere Flüssigkeiten tauchen.
11. Gerät nicht in der Nähe von Sprengstoffen, stark brennbaren Materialien, Gasen oder Flammen bedienen.
12. Gerät nicht von Kindern oder Ungeschickten unbewacht bedienen lassen.
13. Gerät nicht mit nassen oder feuchten Händen und Füßen berühren.
14. Für absolute Betriebssicherheit nur vorgesehene Zubehörteile verwenden..
15. Gerät nicht im Duschaum und bei Badewanne oder beim Waschbecken benutzen: die Anwesenheit von Wasser könnte lebensgefährlich sein.
16. Stecker niemals an der Leitung bzw. an dem Gerät aus der Steckdose ziehen.
17. Das Kabel nicht herabhängen lassen.
18. Gerät nicht den Witterungseinflüssen (Regen, Wind, Schnee, Hagen usw.) aussetzen.
19. Bei Nicht benutzen bzw. Reinigen den Gerätestecker aus der Steckdose ziehen.
20. Falls Sie entscheiden, das Gerät nicht mehr zu verwenden, dann ist es empfehlenswert, das Gerät durch Abschneiden des Anschlußkabel außer Betrieb zu setzen, nachdem der Stecker aus der Steckdose gezogen wurde. Es wird ferner empfohlen, die Geräteteile, die lebensgefährlich sein können, außer Betrieb zu setzen, besonders für die Kinder, die mit dem Gerät außer Gebrauch spielen können.

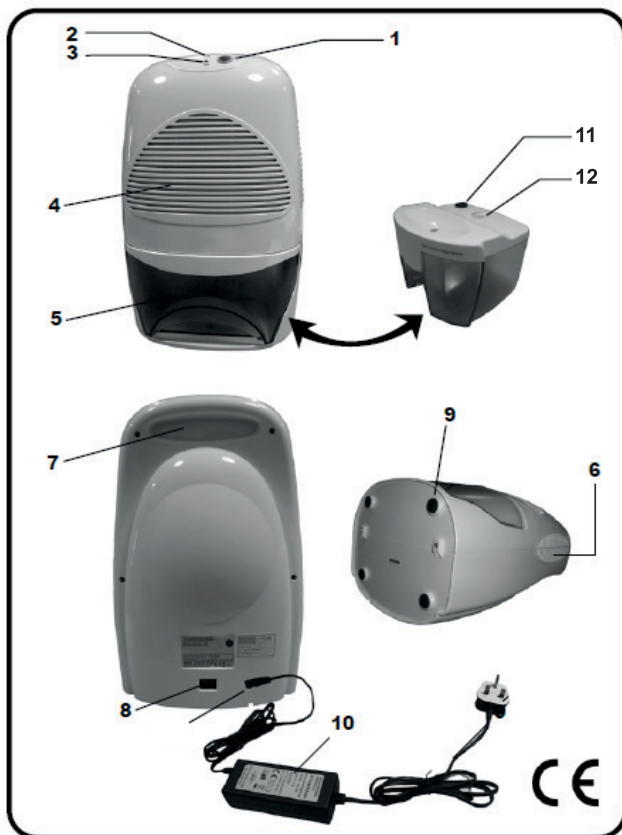
21. Beim Nichtgebrauch, vor dem Einfügen oder Entnehmen seiner Bestandteile und vor dem Durchführung von Reinigungsarbeiten muß das Gerät vom Strom abgeschaltet werden.
22. Es wird empfohlen das Gerät sauber zu halten um die o.g. Funktionsstörungen und Feuer -Gefahr zu vermeiden.
23. Achten Sie darauf, dass alle die das Gerät benutzen, diese Anleitungen lesen.
24. Diese Anleitungen aufbewahren.

Der Entfeuchter Beper eignet sich zum Entfernen von Feuchtigkeit aus Zimmern und kleinen Zimmern. Schlechte Belüftung kann Schimmel in den Vorratskammern und Kleiderschränke verursachen.

### Produktbeschreibung

- 1) Power Taste ON / OFF
- 2) Grünes Licht
- 3) Led Licht gelb
- 4) Lufteinlass
- 5) abnehmbarer Wassertank
- 6) Ausgangsöffnung trockener Luft
- 7) Griff
- 8) Stromversorgung DC
- 9) GummifüÙe
- 10) Stromversorgung
- 11) Abwasseröffnung
- 12) Schwimmer

**Um einen elektrischen Schlag zu vermeiden, darf man den Entfeuchter weder zerlegen noch öffnen. Es befinden sich keine abnehmbare Bauteile im Gerätinnen.**



### PRODUKTEIGENSCHAFTEN:

- Fassungsvermögen: ca. 600 ml Wasser pro Tag bei 80° und einen Feuchtigkeitsgehalt von 30%
- Thermoelektrisches Peltier Element
- Fassungsvermögen des Wassertanks: 2L
- Wasserstanddetektor: Automatische Abschaltung
- Anzeige bei vollem Tank



### INBETRIEBNAHME:

Verbinden Sie das Netzanschlussgerät mit dem Gerät und dem Stromnetz 220V

Setzen Sie die ON / OFF Taste auf ON, um den Entfeuchter einzuschalten.

Das grüne Licht wird angehen und die Luft wird beginnen, aus der Ausgangsöffnung der trockenen Luft auszutreten (Abb. 1)

Zum Ausschalten des Gerätes, schalten Sie die Power Taste auf OFF (Abb.2).

Fig.1



Fig.2



### ABNEHMBARER WASSERTANK:

Wenn der Wasserbehälter voll ist (ca. 1,5 l Wasser), wird sich das Gerät automatisch ausschalten und das gelbe LED-Licht wird angehen.

Vor dem Ausbau der Wassertank, schalten Sie die Power Taste auf OFF. Dann entfernen Sie den Wassertank aus dem Gerät und entsorgen Sie das verbrauchte Wasser.

Setzen Sie wieder den Wassertank in das Gerät ein und schalten Sie die Power Taste auf ON um den Entfeuchtungsvorgang wieder in Gang zu setzen.

### REINIGUNG:

Bevor Sie das Gerät reinigen, schalten Sie den Luftentfeuchter aus.

Verwenden Sie ein Tuch, um die Oberfläche des Produktes zu reinigen oder eine Bürste, um Staub von den Gittern für den Luftein- und Auslass zu entfernen.

### TECHNISCHE DATEN

Leistung: 60W

Betriebsspannung: 220-240V ~ 50Hz

**In Hinblick auf eine Verbesserungsperspektive behält sich Beper das Recht vor, das betreffende Produkt ohne Voranmeldung zu ändern bzw. umzubauen.**



Die WEEE-Richtlinie (von engl.: Waste Electrical and Electronic Equipment; deutsch: (Elektro- und Elektronikgeräte-Abfall) ist die EG-Richtlinie 2011/65/EU zur Reduktion der zunehmenden Menge an Elektronikschrott aus nicht mehr benutzten Elektro- und Elektronikgeräten. Ziel ist das Vermeiden, Verringern sowie umweltverträgliche Entsorgen der zunehmenden Mengen an Elektronikschrott durch eine erweiterte Herstellerverantwortung.

Ihr Gerät enthält wertvolle Rohstoffe, die wieder verwertet werden können.

Bringen Sie das Gerät zur Entsorgung zu einer Sammelstelle Ihrer Stadt oder Gemeinde.

Elektro- und Elektronikgeräte mit folgender Kennzeichnung versehen und dürfen nicht mehr über Restmüll, sondern nur noch über die öffentlichen Entsorgungsträger und anschließende Rückgabe an die Hersteller und Importeure entsorgt werden.

# GARANTIE

---

Garantie-Anwendung gilt für 24 Monate ab Kaufdatum gegen Material- und Herstellungsfehler Kaufbeleg und Garantieschein sind wesentlich für die Gültigkeit der Garantie.

**Die Garantie ist gültig nur bei Darstellung des Garantieschein und Kaufbeleg (Rechnung), die das Kaufdatum und den Modellnamen des gekauften Gerätes beweist.**

Ohne diesen Nachweis kann ein kostenloser Austausch oder eine kostenlose Reparatur nicht erfolgen.

Im Garantiefall geben Sie bitte das komplette Gerät in der Originalverpackung zusammen mit dem Kassenbon an Ihren Händler.

Die Garantie erlischt bei Fremdeingriff.

## Garantiebedingungen

Wenn es Mängel während der Garantiezeit aufgrund von Material- und / oder Herstellung, garantieren wir die Reparatur des Produkts kostenlos, sofern:

- das Gerät ist richtig für die Zwecke, für die sie gebaut wurde, verwendet ist
- das Gerät wurde nicht manipuliert/verändert

Garantieleistungen bewirken weder eine Verlängerung der Garantiefrist, noch beginnt dadurch ein Anspruch auf eine neue Garantie!

Kaufbeleg und Garantieschein sind wesentlich für die Gültigkeit der Garantie. Ohne diesen Nachweis kann ein kostenloser Austausch oder eine kostenlose Reparatur nicht erfolgen, sowie auch bei einer normalen Verschlechterung des Gerät.

Alle Teile sind daher ausgeschlossen wenn die versehentliche Beschädigungen unterzogen wurden oder die einem Verschleiß unterliegen (einschließlich Lampen, Batterien, Widerstände), als auch ästhetischen Teile, und Mängel, die durch unsachgemäßen Gebrauch von Haushaltsgeräten, Fahrlässigkeit, Unachtsamkeit, Nachlässigkeit oder unsachgemäße Installation und Wartung, Transportschäden und alle Schäden, für den der Hersteller nicht schuldig ist, fallen nicht unter die Garantie und sind deshalb kostenpflichtig!

Wenn innerhalb der Garantiezeit eine Mängel aufweist, die nicht repariert werden kann, wird das Gerät kostenlos gewechselt.

In jedem Fall, wenn der Ersatzteil, ein Zubehör ist, der wegen Brechen, Mängel oder Fehlfunktion umgetauscht werden soll, behält Beper sich das Recht vor, nur das Stück in Frage und nicht das gesamte Produkt zu ersetzen.

## Nach der Garantie

Auch nach Ablauf der Garantiezeitraums zahlen wir viel Aufmerksamkeit auf Reparaturen.

Für technische Unterstützung und / oder Reparaturen außerhalb der Garantiezeit, wenden Sie bitte direkt an der folgenden E-Mail Anschrift:

---

TRETEN SIE BITTE IN VERBINDUNG MIT IHREN HÄNDLER IN IHREM LAND  
ODER POST SALES ABTEILUNG  
VON FA. BEPER. E-MAIL [assistenza@beper.com](mailto:assistenza@beper.com) DIE IHREN HÄNDLER NENNEN WIRD

## ADVERTENCIAS GENERALES

### -LEER ESTAS INSTRUCCIONES ANTES DE USAR EL APARATO

- Antes y durante el uso del aparato es necesario seguir algunas precauciones elementares.
- Tras retirar el embalaje, asegurarse de la integridad del aparato. En caso de duda, no utilizar el aparato y ponerse en contacto con el personal cualificado para ello. Los elementos del embalaje (bolsas de plástico, poliéster, etc.) no deben estar al alcance de los niños al ser un potencial peligro para ellos.
- Se recomienda no tirar en la basura doméstica los restos del embalaje sino depositarlos en los centros de recogida, solicitando mayor información al gestor del punto urbano dentro del propio ayuntamiento de la zona de residencia.
- Asegurarse siempre de que la tensión de la red eléctrica sea igual a la indicada en la etiqueta de datos técnicos y que el sistema sea compatible con la potencia del aparato.
- En caso de incompatibilidad entre la toma y el enchufe, será necesario sustituir la toma por otra adaptada por parte de personal profesionalmente cualificado. En concreto, deberá también confirmar que la sección de los cables de la toma sea la adecuada a la potencia que puede soportar el aparato.
- No tirar nunca del cable para desenchufarlo de la corriente.
- Asegurarse de que el cable no esté en contacto con superficies calientes o cortantes.
- No utilizar el aparato con el cable dañado.
- Si el cable de alimentación está dañado, deberá sustituirse por parte del fabricante o del servicio de asistencia técnica o cualquier persona con cualificación similar de forma que se evite cualquier tipo de riesgo.
- En caso de desgaste y/o mal funcionamiento del aparato, apagarlo y no manipularlo.
- Para posibles reparaciones, ponerse en contacto solamente con un centro autorizado por el fabricante y solicitar el uso de recambios originales. La falta de respeto a las normas de seguridad del aparato harán invalidar la garantía.
- Conectar el aparato exclusivamente a una toma de corriente alterna.
- En general se desaconseja el uso de enchufes múltiples, adaptadores y alargadores. Si el uso de éstos fuera indispensable será necesario utilizar únicamente adaptadores simples o múltiples y alargadores conforme a las vigentes normas de seguridad.
- Este aparato deberá destinarse únicamente al uso para el que ha sido creado. Cualquier otro tipo de uso será considerado inadecuado y, por lo tanto, peligroso y podrá provocar la pérdida de la garantía. El fabricante no podrá ser considerado responsable de los posibles daños derivados de usos inadecuados, erróneos e irracionales.
- La instalación deberá ser realizada según las instrucciones del fabricante. Una incorrecta instalación puede causar daños a personas, animales o cosas, antes de las que el fabricante no podrá ser considerado responsable.
- Para evitar calentamientos peligrosos, se recomienda estirar el cable completamente y desenchufar el aparato de la red de alimentación mientras no se esté utilizando.
- Antes de realizar cualquier operación de limpieza o mantenimiento, desenchufar el aparato de la red de alimentación eléctrica.
- No sumergir nunca el aparato en agua u otros líquidos.
- No tocar el aparato con las manos y/o pies mojados o húmedos.
- No usar el aparato con los pies descalzos.
- No dejar el aparato expuesto a los agentes atmosféricos (lluvia, sol, etc.)
- No tener el aparato cerca de fuentes de calor (ej. radiador)

-Este aparato no deberá ser utilizado por personas (incluido niños) con capacidades físicas, sensoriales o mentales reducidas; por personas con falta de experiencia y conocimiento del aparato, salvo que estén correctamente controladas y bien instruidas en lo que al uso del aparato se refiere, por parte de una persona responsable de su seguridad.

-Asegurarse de que los niños no jueguen con el aparato.

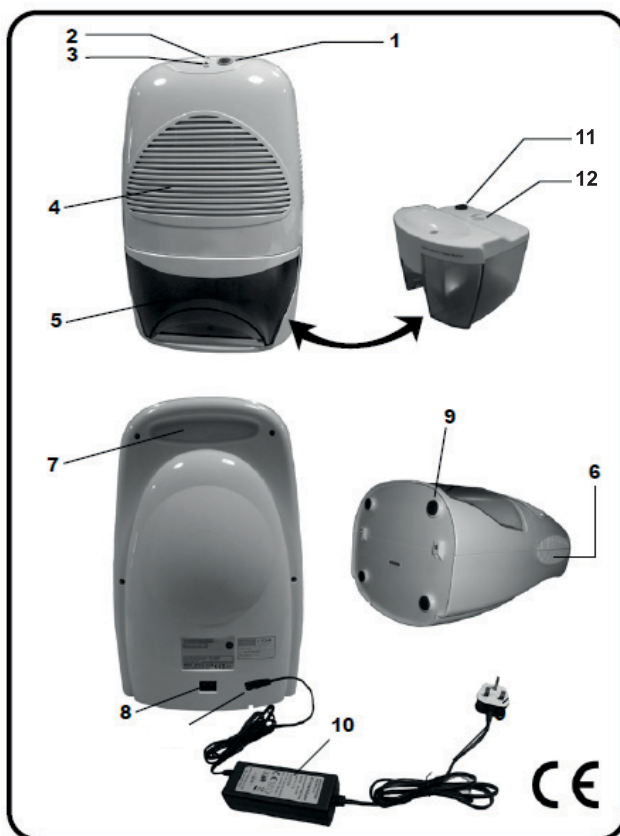
-Cuando se decida eliminar el aparato, se recomienda convertirlo en inoperante cortando el cable de alimentación. Se recomienda además convertir en inoperante aquellas partes del aparato susceptibles de representar un peligro, especialmente para los niños que podrían usar el aparato para jugar.

El deshumificador Beper es ideal para sacar la humedad de habitaciones y lugares pequeños. La escasa ventilación puede causar moho en los aparadores y en los armarios.

### Descripción del aparato

- 1) Botón de encendido/apagado On/Off
- 2) Luz verde
- 3) Luz a led amarilla
- 4) Respiradero
- 5) Depósito de agua removible
- 6) Salida del aire seco
- 7) Manilla
- 8) Toma de corriente DC
- 9) Patas de goma
- 10) Alimentador
- 11) Agujero para vaciar el agua
- 12) Flotador

**Para evitar eventuales descargas eléctricas, no desmonte y no abra el deshumificador. No hay elementos desmontables dentro del aparato.**



### **CARACTERÍSTICAS DEL APARATO:**

Capacidad del depósito de agua: 2 L

Hasta 600 ml de agua por día con 30° y una tasa de humedad igual al 80%

Piloto luminoso de apagamiento automático

Módulo termoeléctrico Peltier

Detector de nivel del agua: Apagamiento automático

Indicador de nivel cuando el depósito está lleno de agua

*Fig.1*



*Fig.2*



### **Funcionamiento:**

Conecte el alimentador al aparato y a la red eléctrica 220 V

Posicione el botón ON/OFF encima del ON para encender el deshumificador.

Se enciende la luz verde y el aire empieza a salir a través de la toma de salida del aire seco (Fig.1)

Para apagar el aparato, posicione el botón encima del OFF (Fig. 2).

### **Depósito de agua removible:**

Cuando el depósito del agua está lleno (1,5 l de agua) el aparato se apaga automáticamente y se enciende la luz led amarilla.

Antes de quitar el depósito de agua, posicione el botón de encendido encima del OFF. Después saque el depósito de agua del aparato y tire el agua empleada.

Reponga el depósito de agua en el aparato y para seguir el proceso de deshumidificación posicione el botón encima del ON.

### **LIMPIEZA DEL APARATO:**

Antes de limpiar el aparato, apague el deshumificador.

Emplee un paño para limpiar la superficie del aparato o un cepillo para eliminar el polvo de las rejillas de entrada y salida del aire.

### **DATOS TÉCNICOS**

Potencia: 60W

Alimentación: 220-240V ~ 50Hz

**Con el objetivo de una mejora continua, Beper se reserva el derecho de añadir cambios y mejoras al producto sin previo aviso.**



Al término de la vida útil del aparato, no eliminar como residuo municipal sólido mixto sino eliminarlo en un centro de recogida específico colocado en vuestra zona o entregarlo al distribuidor a la hora de comprar un nuevo aparato del mismo tipo y destinado a las mismas funciones. El distribuidor se cargará el costo de eliminación de los equipos siguiendo las normas actuales.

Este procedimiento de recogida separada de los equipos eléctricos y electrónicos se realiza con el propósito de una política del medioambiente comunitaria con objetivos de salvaguardia, defensa y mejoramiento de la calidad del medioambiente y para evitar efectos potenciales en la salud de los seres humanos debido a la presencia de dentro de estos equipos o a un uso inapropiado de los mismos o de algunas de sus partes. Está Vuestra y nuestra competencia ayudar la defensa del medioambiente.

El símbolo indica que este producto respecta la normativa europea de medioambiente ( 2011/65/EU ) y le recuerda que todos los productos electrónicos y eléctricos deben ser objeto de recogida por separado al finalizar su ciclo de vida. Para obtener información sobre el reciclaje de este producto y dónde encontrar puntos de recogida llame las supuestas autoridades locales. Una eliminación no correcta de este producto podría conllevar sanciones.

# CERTIFICADO DE GARANTÍA

---

---

Este aparato ha sido controlado en fábrica. La garantía es válida 24 meses a partir de la fecha de compra para todos los defectos de material o de fabricación. En caso de reclamación, tiene que presentar juntos el recibo fiscal y la garantía.

**La garantía es válida sólo se presenta la tarjeta de garantía y el documento de compra (recibo) que demuestra la fecha de compra y el nombre del modelo de la unidad adquirida.**

Para la asistencia técnica, es necesario contactar su revendedor o nuestra empresa. Eso le permitirá conservar su aparato en mejores condiciones y no invalidar la garantía. Toda manipulación del aparato por una persona no autorizada o no cualificada cancelará automáticamente la garantía.

## Condiciones de garantía

Durante la garantía, si algunas averías aparecen a causa de un defecto de material y/o fabricación, garantizamos gratuitamente la reparación a las condiciones siguientes :

- El aparato ha sido utilizado correctamente y esto solamente al uso para el cual ha sido fabricado ;
- El dispositivo no ha sido manipulado: el producto no es mantenible.
- Es obligatorio de presentar el recibo fiscal;
- Las partes que presentan señales evidentes de desgaste no se tienen en cuenta en la garantía.

En consecuencia, todas las partes que habrían sufrido daños accidentales o que presentaban señales de uso normal se excluyen de la garantía (entre las cuales, bombillas, baterías, pilas, resistencias), las partes estéticas, todas las partes implicando defectos debidos a la no utilización doméstica, negligencia, instalación incorrecta o inadecuada, la negligencia en la manipulación y el mantenimiento, los daños en el transporte y todos los daños no imputables directamente al fabricante.

Si un defecto aparece durante la garantía y no puede estar reparado, el aparato se sustituirá gratuitamente.

En cualquier caso, si la parte que necesita ser sustituida por defecto, rotura o mal funcionamiento es un accesorio y / o una parte desmontable del producto, beper se reserva el derecho de reemplazar sólo la pieza en cuestión y no todo el producto.

## Asistencia técnica

Después del final de la garantía, concedemos siempre una gran importancia a la reparación. Para la asistencia técnica y/o reparaciones fuera de la garantía, es necesario contactar directamente la dirección siguiente :

---

---

CONTACTE CON EL DISTRIBUIDOR DE SU PAIS O EL DEPARTAMENTO  
DE POST VENTA DE BEPER .

ENVIE UN E-MAIL [assistenza@beper.com](mailto:assistenza@beper.com) Y LE ENVIAREMOS  
DATOS DE SU SERVICIO TECNICO EN SU PAIS.

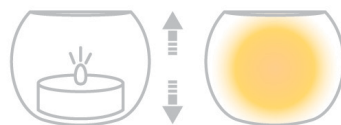
# HOME *Decor*



70.410  
Humidifier with aroma oil box



70.085  
Led candle



Shake to light up  
Blow out with breath

12 color variations



70.450  
Set of 3 candles



70.411  
Essential oil diffuser

# *beper*

**BEPER SRL**

Via Salieri, 30

37050 - Vallese di Oppeano - Verona

Tel. 045/7134674 – Fax 045/6984019

e-mail: [assistenza@beper.com](mailto:assistenza@beper.com)

[beper.com](http://beper.com)